



Interface Demography



Vrije
Universiteit
Brussel

Interface Demography
Working Paper

2009-5

Verhuisbewegingen vanuit en naar de Vlaamse Rand rond Brussel

Didier Willaert

Didier.Willaert@vub.ac.be

DOI: 10.5281/zenodo.13376387

Verhuisbewegingen vanuit en naar de Vlaamse Rand rond Brussel

1. Inleiding

De Vlaamse Rand omvat 19 gemeenten rondom het Brussels Hoofdstedelijk Gewest: de zes facilitatengemeenten Drogenbos, Kraainem, Linkebeek, Sint-Genesius-Rode, Wemmel en Wezembeek-Oppem, en Asse, Beersel, Dilbeek, Grimbergen, Hoeilaart, Machelen, Meise, Merchtem, Overijse, Sint-Pieters-Leeuw, Tervuren, Vilvoorde en Zaventem. Samen tellen ze ongeveer 400.000 inwoners (397.802 op 1/1/2008).

De Vlaamse Rand is een uitgesproken grensgebied: het vormt een gordel rond het Brussels gewest en ligt in het zuiden langs de taalgrens met Wallonië. Op demografisch vlak speelt vooral de nabijheid van de hoofdstad een grote rol. Sinds de jaren '50 verliest het Brussels Hoofdstedelijk Gewest (BHG) bijna onafgebroken inwoners aan Vlaanderen en Wallonië. Vermits verhuisbewegingen zich voornamelijk op korte afstand afspelen, heeft deze stadsvlucht vooral een invloed in de gemeenten die aan Brussel grenzen.

Deze suburbanisatie geeft aanleiding tot een aantal specifieke problemen. Ten eerste is er het taalaspect: de instroom van voornamelijk Franstaligen vanuit het BHG en anderstaligen vanuit het buitenland creëert in de Vlaamse Rand een taaldruk die heel wat uitdagingen biedt op vlak van bijvoorbeeld inburgering, onderwijs en politiek bestuur. Ook de hele discussie met betrekking tot de splitsing van het kiesarrondissement Brussel-Halle-Vilvoorde (BHV) sluit hier bij aan. Ten tweede is suburbanisatie ook een socio-economisch proces dat resulteert in een opwaartse druk op de woningmarkt, en daardoor voor een deel aanleiding geeft tot verdringing van de lokale bevolking.

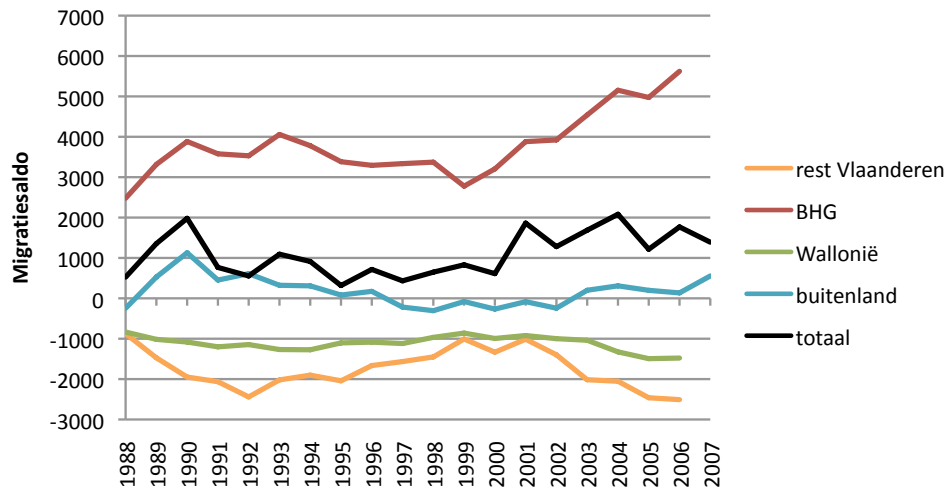
Door de specifieke problematiek heeft de Vlaamse Regering in haar beleid al geruime tijd heel wat aandacht voor de Vlaamse Rand. Om dit beleid te ondersteunen stelt de Studiedienst van de Vlaamse Regering (SVR) via de website www.lokaalstatistieken.be statistische informatie ter beschikking. Ook een aantal recente rapporten van de SVR focussen (deels) op de Vlaamse Rand (Pelfrene, 2005; Desmet & Lemaître, 2007; Willems, 2008; Derudder, 2009). Toch is wetenschappelijk onderzoek over de Vlaamse Rand eerder beperkt.

Deze paper wil een bijdrage leveren tot het demografisch onderzoek over de Rand door niet enkel gebruik te maken van de statistieken afkomstig van het Rijksregister (loop van de bevolking - verhuisbewegingen/migraties), maar ook van de twee laatste volkstellingen (1991 en 2001). Daardoor kunnen de migratiebewegingen niet alleen geanalyseerd worden naar leeftijd, geslacht en nationaliteit, maar ook naar andere variabelen (gezinstype, woningkarakteristieken, onderwijsniveau, etc.). De koppeling van de woonplaats in beide volkstellingen, samen met de woonplaats op 1 januari 2006 (Rijksregister), maakt bovendien een opvolging van de bevolking over een langere termijn mogelijk. Tenslotte kan via de algemene socio-economische enquête 2001 bij de hooggeschoolden een onderscheid worden gemaakt naar taal van het diploma (Nederlandstalig vs. Franstalig).

2. Algemene migratiepatronen tijdens de periode 1988-2007

In de Vlaamse Rand is het jaarlijks aantal immigraties¹ tussen 1988 en 2007 gestegen van 15.000 naar 20.000. Ook het aantal emigraties² is in die periode in dezelfde mate toegenomen, maar ligt telkens op een iets lager niveau. Het resultaat is een migratiesaldo (immigraties minus emigraties) dat schommelt rond de 500 à 2.000 personen per jaar (figuur 1, zwarte lijn). Dat betekent dat er in de periode 1988-2007 jaarlijks in de Rand een duizendtal inwoners door migratie bijkwamen.

Figuur 1: Migratiesaldo van de Vlaamse Rand met de drie gewesten en het buitenland, 1988-2007³



BRON: ADSEI, Rijksregister; eigen berekeningen

Achter dit totaal cijfer gaan echter grote verschillen schuil:

- Het totaal migratiesaldo is – met uitzondering van het einde van de jaren '80 en het begin van het nieuwe millennium – (licht) negatief voor Belgen, maar steeds positief voor inwoners met een buitenlandse nationaliteit (figuur 2). Het vestigingsoverschot van de buitenlanders is de laatste jaren trouwens verdubbeld van 1.000 naar iets meer dan 2.000.
- Het buitenlands migratiesaldo schommelt sinds midden jaren '90 rond het nulsaldo (figuur 1, lichtblauwe lijn); de aangroei van de bevolking door buitenlandse migratie is dus beperkt. Ook hier zijn er duidelijke verschillen naar nationaliteit: het buitenlands migratiesaldo is negatief voor Belgen, maar positief voor inwoners met een buitenlandse nationaliteit (figuur 2). De laatste 10 jaar is de aangroei van buitenlanders in de Rand evenwel hoger door instroom vanuit Brussel dan vanuit het buitenland.
- Wat de binnenlandse verhuisbewegingen betreft is er enerzijds een aanzienlijk vestigingsoverschot van personen afkomstig van het Brussels Hoofdstedelijk Gewest (BHG) (figuur 1, rode lijn). Dit vestigingsoverschot is sinds 1999 verdubbeld (van 2.800 naar 5.600⁴ in 2006) en komt daarmee op het hoogste niveau van de laatste twintig jaar; deze recente

¹ Zowel inwijkingen vanuit het binnenland als immigraties vanuit het buitenland.

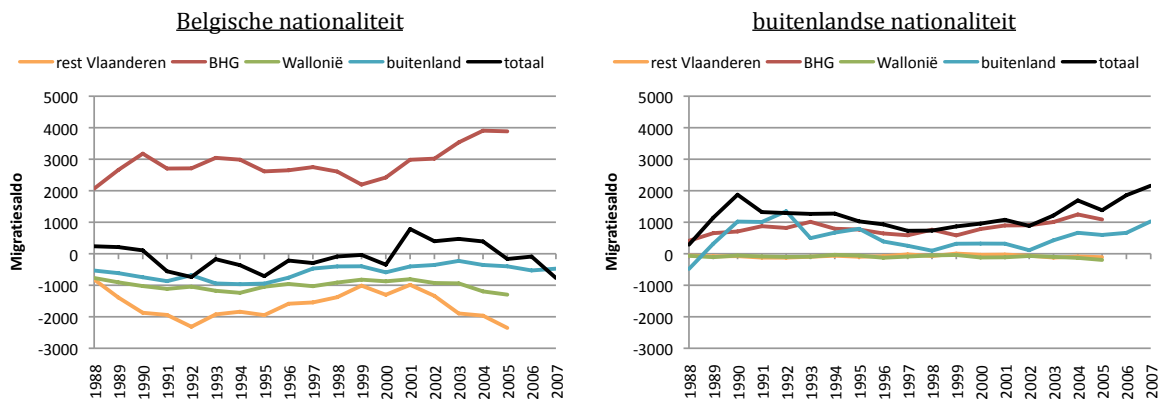
² Zowel uitwijkingen naar het binnenland als emigraties naar het buitenland. In het aantal emigraties naar het buitenland is de balans van het aantal ambtshalve geschrapte personen min de heringeschreven personen verrekend.

³ Voor 2007 zijn enkel gegevens over totaal en buitenlands migratiesaldo beschikbaar.

⁴ Dit vestigingsoverschot bedraagt iets meer dan 40% van de totale netto-uitstroom (13.500 personen in 2006) vanuit het Brussels gewest naar Vlaanderen en Wallonië.

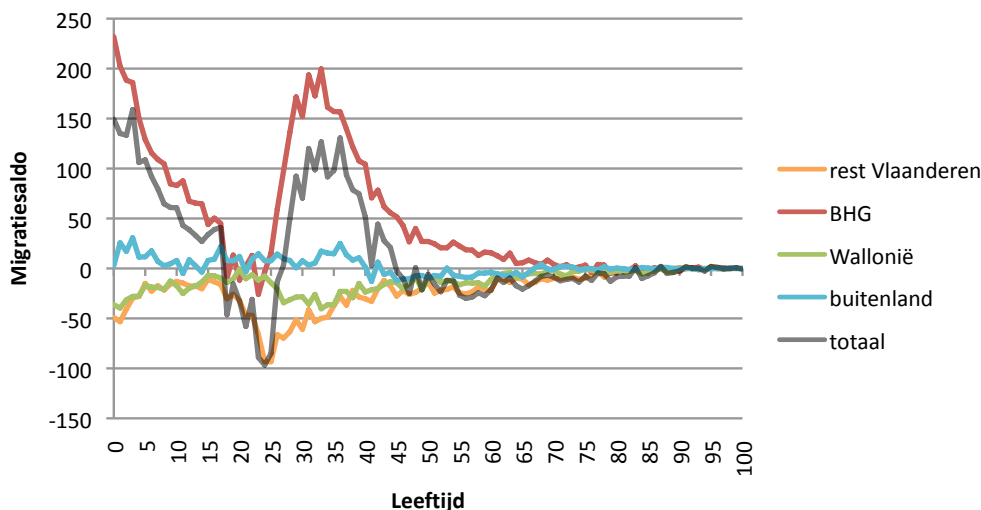
stijging is vooral een gevolg van een hoger vestigingsoverschot bij de Belgen. Anderzijds verliest de Rand zowel inwoners aan de rest van Vlaanderen als aan Wallonië (figuur 1, oranje en groene lijn). Het verloop van het migratiesaldo met het BHG en met Vlaanderen/Wallonië is duidelijk aan elkaar gekoppeld: in perioden met een hoog vestigingsoverschot vanuit het BHG (begin jaren '90 en vanaf 2003) is er eveneens een hoge uitstroom naar de rest van Vlaanderen en Wallonië. De recente toename van de stadsvlucht vanuit Brussel kan bovendien gekoppeld worden aan de forse stijging van het buitenlands migratiesaldo sinds 2001 (zie bijvoorbeeld Deboosere *et al.*, 2009).

Figuur 2: Migratiesaldo van de Rand met de gewesten en het buitenland, naar nationaliteit (1988-2007⁵)



BRON: ADSEI, Rijksregister; eigen berekeningen

Figuur 3: Gemiddeld jaarlijks migratiesaldo van de Vlaamse Rand met de gewesten en het buitenland, naar leeftijd (2003-2005)



BRON: ADSEI, Rijksregister; eigen berekeningen

(d) De migratiesaldi variëren aanzienlijk naar leeftijd en vormen het klassieke leeftijdsprofiel dat overeen komt met suburbanisatie (figuur 3). Tussen de leeftijd van 27 en 45 jaar en bij de jongeren tot 17 jaar is het migratiesaldo positief. Vooral bij dertigers en hun jonge kinderen is er een aanzienlijk vestigingsoverschot. Dit overschot geldt enkel voor de inwijkelingen afkomstig van het Brussels gewest; met de rest van Vlaanderen en Wallonië verliest de Vlaamse Rand in deze leeftijdsgroep inwoners door migratie. Jongvolwassenen (18 tot 26

⁵ Voor 2006 en 2007 zijn enkel gegevens over totaal en buitenlands migratiesaldo beschikbaar.

jaar) hebben een negatief migratiesaldo. Het is opvallend dat dit vertrekoverschot niet zozeer geldt ten opzichte van Brussel maar voornamelijk ten opzichte van Vlaanderen. De aantrekkingskracht van de hoofdstad op studenten of pas afgestudeerden afkomstig van de Rand is dus beperkt. Op oudere leeftijd (45 jaar en ouder) is de uitstroom naar Vlaanderen en Wallonië steeds iets groter dan de instroom vanuit het BHG.

Migratie in het Brussels kan worden beschouwd als een centrifugale (van de stad weg) “pomp”: een groot deel van de immigranten vanuit het buitenland en studenten of pas afgestudeerden vanuit de rest van het land komen in eerste instantie in het centrum van het Brussels gewest wonen. Dit gaat tegelijkertijd gepaard met een netto-uitstroom van inwoners van het centrum naar de perifere gemeenten in het BHG, van Brussel naar de Vlaamse Rand, van de Rand naar de overige gemeenten van het Brussels stadsgewest, en van het Brussels stadsgewest naar verder afgelegen gemeenten in Vlaanderen en Wallonië.

Dit wordt geïllustreerd in tabel 1. In deze oorsprong-bestemmingsmatrix zijn de verschillende regio's horizontaal (van links naar rechts) en verticaal (van boven naar onder) geordend naargelang de afstand tot het centrum van Brussel (de gemeenten van de eerste kroon). Zoals aangeduid door de rode (zwarte) kleur, verliest (wint) elke regio inwoners door migratie aan een verderaf (dichterbij) gelegen regio. Het totaal migratiesaldo is telkens positief. Voor de Brusselse gemeenten is dat door het hoge vestigingsoverschot vanuit het buitenland. Enkel de faciliteitengemeenten hebben een klein negatief buitenlands migratiesaldo.

Tabel 1: Migratiesaldo naar regio, gecumuleerde cijfers voor de periode 2001-2005

van \ met	buitenland (a)	eerste kroon (BHG) (b)	tweede kroon (BHG) (c)	faciliteiten gemeenten	rest Vlaamse rand	rest stads-gewest Brussel (d)	rest België	totaal migratie-saldo
eerste kroon (BHG)	46,459	-	-15,737	-1,766	-11,168	-5,029	-8,398	4,361
tweede kroon (BHG)	14,288	15,737	-	-2,428	-7,107	-6,746	-6,923	6,821
faciliteitengemeenten	-50	1,766	2,428	-	-1,084	-1,548	-1,065	447
rest Vlaamse Rand	430	11,168	7,107	1,084	-	-4,102	-8,007	7,680
rest stads-gewest Brussel	415	5,029	6,746	1,548	4,102	-	-9,297	8,543

(a) Veranderingen van het wachtregister naar het Rijksregister zijn niet meegerekend.

(b) De gemeenten Anderlecht, Brussel, Elsene, Sint-Jans-Molenbeek, Sint-Gillis, Sint-Joost-ten-Node en Schaarbeek.

(c) Oudergem, Sint-Agatha-Berchem, Etterbeek, Evere, Vorst, Ganshoren, Jette, Koekelberg, Ukkel, Watermaal-Bosvoorde, Sint-Lambrechts-Woluwe en Sint-Pieters-Woluwe.

(d) De gemeenten Bever, Gooik, Halle, Kampenhout, Pepingen, Steenokkerzeel, Ternat, Lennik, Huldenberg, Kortenberg, Beauvechain, Braine l'Alleud, Braine-le-Château, Chaumont-Gistoux, Grez-Doiceau, Ittre, La Hulpe, Rixensart, Tubize, Waterloo, Wavre, Lasne, Ottignies-Louvain-la-Neuve, Enghien en Silly (zie Luyten & Van Hecke, 2007)

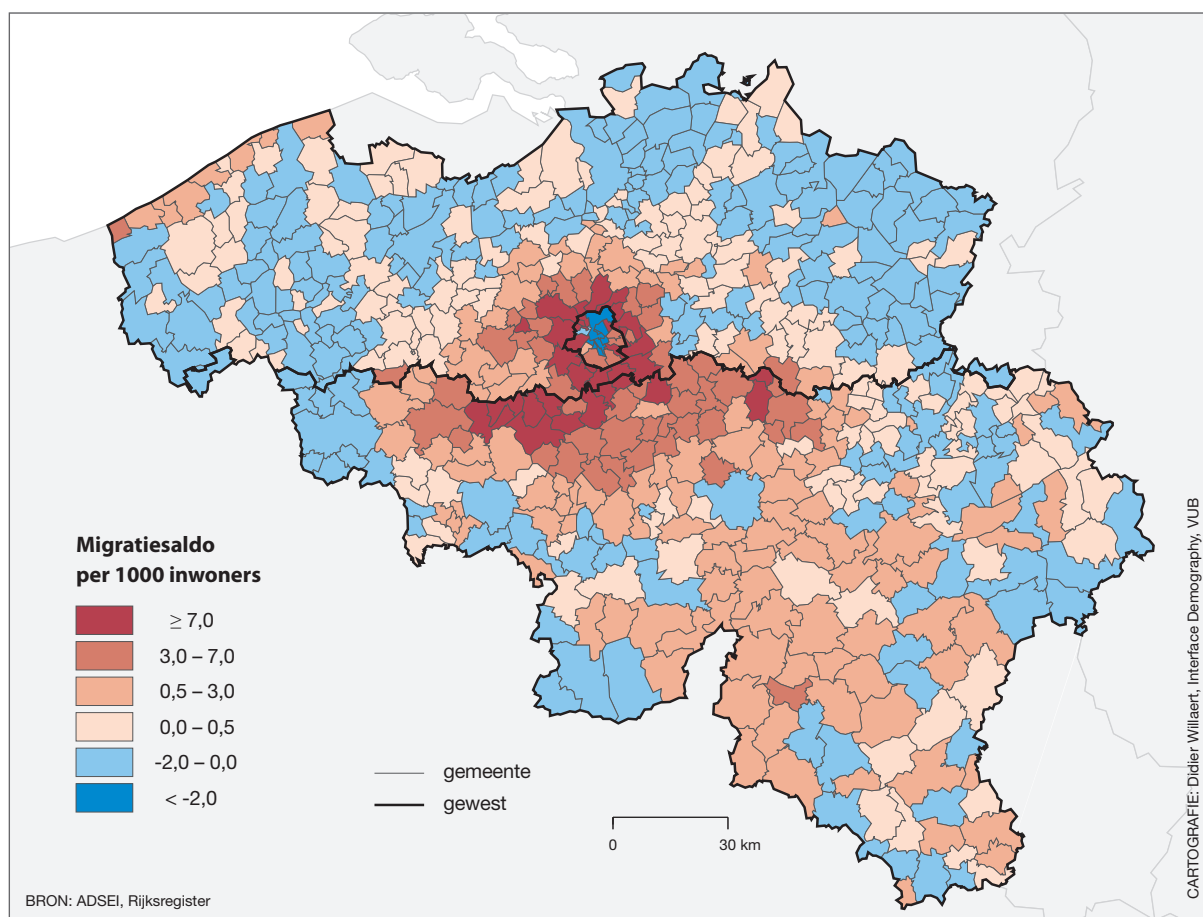
BRON: ADSEI, Rijksregister; eigen berekeningen

Kaart 1 toont de invloed van het Brussels gewest op de rest van het land wat betreft de binnenlandse verhuisbewegingen. Alle gemeenten van de Vlaamse Rand, behalve Wezembeek-Oppem, behoren tot de klasse met het hoogste vestigingsoverschot met het Brussels gewest

(migratiesaldo van 7 of meer per duizend inwoners in de betreffende gemeente). In de overige Vlaamse gemeenten is de migratiedruk van Brussel minder hoog, en blijft grotendeels beperkt tot het arrondissement Halle-Vilvoorde⁶. Bovendien heeft het grootste deel van de provincies Limburg en West-Vlaanderen, en de grootstedelijke regio's Antwerpen en Gent, een negatief migratiesaldo. In Wallonië is de migratiedruk bovengemiddeld in een zeer uitgestrekt gebied gaande van Ath (provincie Henegouwen), over de provincie Waals-Brabant, tot Hannut (provincie Luik). Zelfs een groot deel van de gemeenten in de provincies Namen en Luxemburg, vooral langs de as Brussel-Namen-Aarlen, hebben een positief migratiesaldo met de hoofdstad. Dat kan wel voor een deel worden gekoppeld aan de "pensioenmigraties" vanuit Brussel naar de groene en landelijke Ardense gemeenten.

Op de kaart is ook de uitstroom van de centraal gelegen gemeenten naar de randgemeenten van het Brussels gewest zichtbaar: de stad Brussel, Sint-Joost-ten-Node, Etterbeek, Elsene, Sint-Gillis en (in mindere mate) Sint-Jans-Molenbeek verliezen meer inwoners aan een andere gemeente van het Brussels gewest dan ze vanuit een andere gemeente winnen.

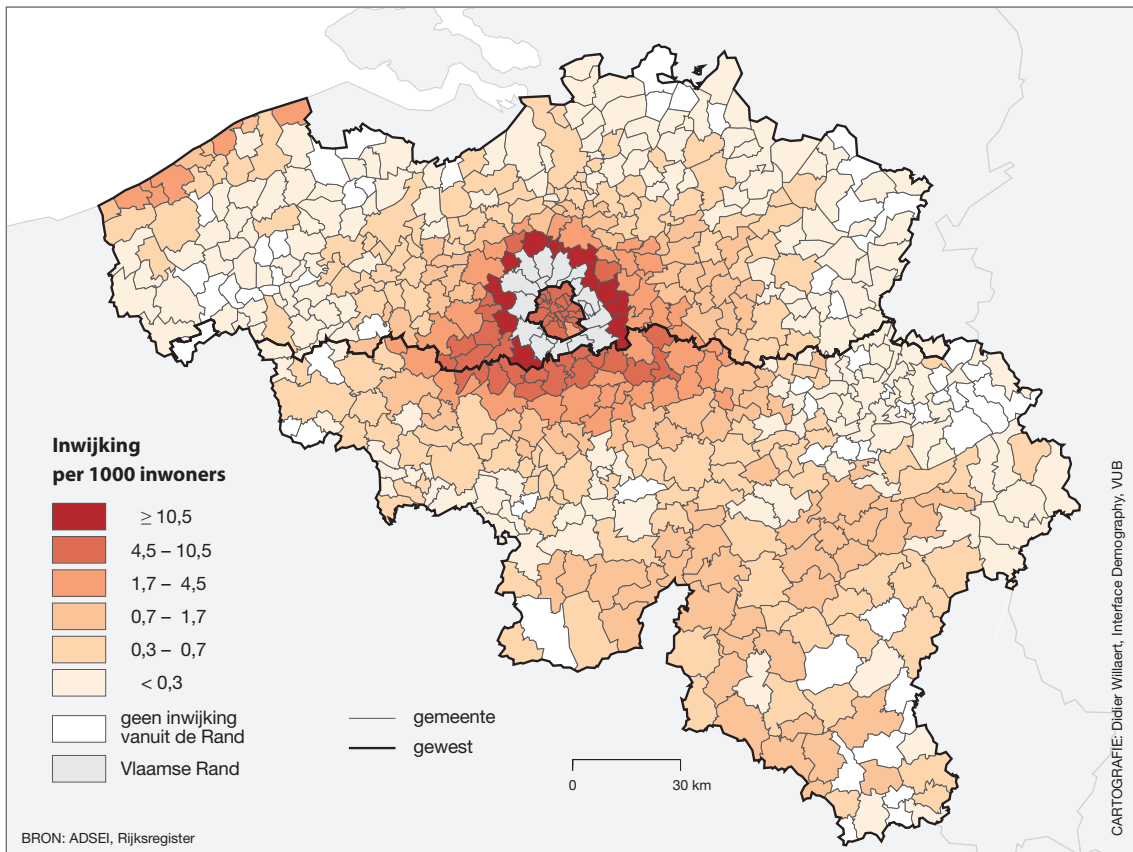
Kaart 1: Jaarlijks gemiddeld migratiesaldo met het Brussels gewest, 2003-2005



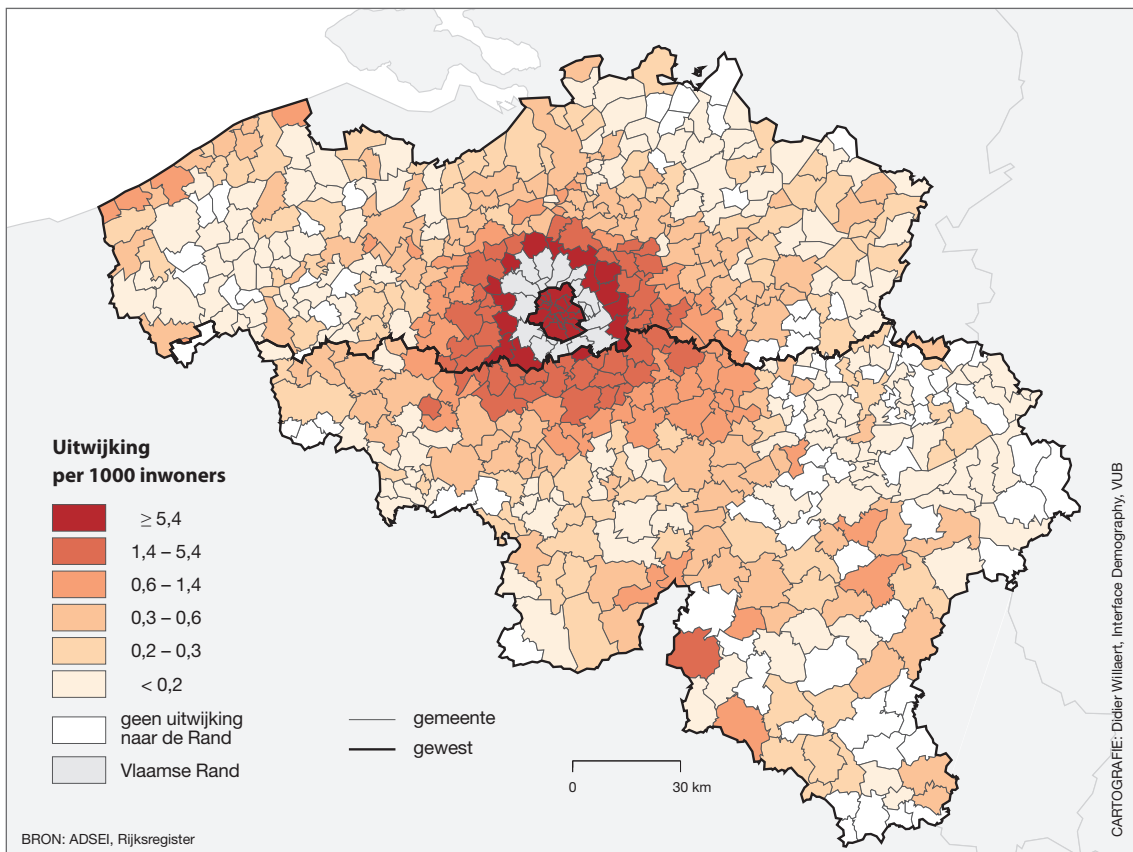
Kaarten 2, 3 en 4 hebben betrekking op de verhuisbewegingen van en naar de Vlaamse Rand, en geven voor elke andere Belgische gemeente respectievelijk de inwijking (immigratie) vanuit, de uitwijking (emigratie) naar en het migratiesaldo met de Vlaamse Rand. Deze cijfers zijn relatief gemaakt door ze te delen door de bevolking in de betreffende gemeenten.

⁶ De hogere saldi aan de kust – vooral in De Panne – en in Ronse kunnen worden gekoppeld aan specifieke groepen (respectievelijk gepensioneerden en Marokkanen).

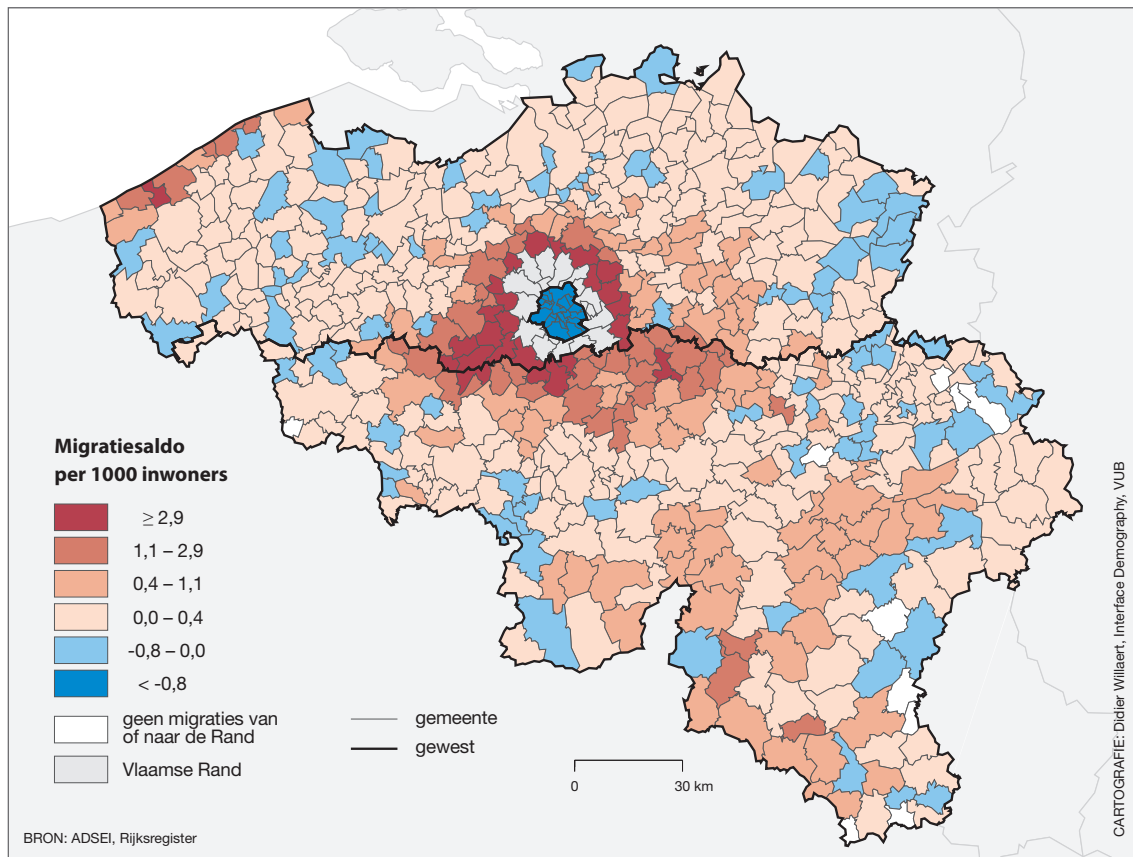
Kaart 2: Jaarlijks gemiddelde inwijking vanuit de Vlaamse Rand, 2003-2005



Kaart 3: Jaarlijks gemiddelde uitwijking naar de Vlaamse Rand, 2003-2005



Kaart 4: Jaarlijks gemiddeld migratiesaldo met de Vlaamse Rand, 2003-2005



De kaarten met de inwijking vanuit de Vlaamse Rand en de uitwijking naar de Vlaamse Rand (kaarten 2 en 3) hebben ongeveer eenzelfde ruimtelijk patroon. Vermits verhuisbewegingen voornamelijk op korte afstand plaatsvinden, is het aantal inwijkingen/uitwijkingen telkens het hoogst in de aangrenzende gemeenten. De zone met een hoogste inwijking vanuit de Vlaamse Rand (de twee hoogste klassen) is beperkt tot een groot deel van het arrondissement Halle-Vilvoorde en verschillende Waalse taalgrensgemeenten. Langs de kant van de uitwijking naar de Vlaamse Rand vormen de gemeenten die tot de twee hoogste klassen behoren een iets meer uitgestrekte en vrijwel concentrische zone. De uitwijking in deze zone ligt wel steeds lager dan de inwijking.

Het ruimtelijk beeld van de gemeentelijke migratiesaldi t.o.v. de Vlaamse Rand (kaart 4) sluit voor een groot deel aan bij dat van de migratiesaldi t.o.v. het Brussels gewest (kaart 1):

- Er een fors verlies van inwoners in alle 19 Brusselse gemeenten door verhuis naar de Rand.
- Het hoogste vestigingsoverschot komt voor in de gemeenten die grenzen aan de Vlaamse Rand⁷, in een aantal gemeenten ten zuidwesten, zuiden en zuidoosten van de Rand (Galmaarden, Herne, Bever, Enghien, Braine-le-Château, Waterloo en Incourt), en – opvallend – in Nieuwpoort.
- De impact van migratie vanuit de Vlaamse Rand strekt zich minder in zuidelijke richting uit, maar blijft in Vlaanderen wel grotendeels beperkt tot het arrondissement Halle-Vilvoorde, terwijl bijna de hele provincie Waals-Brabant tot de twee hoogste klassen behoort.
- De netto-uitstroom van inwoners naar de kust en naar de Ardennen (pensioenmigraties) is ook hier zichtbaar.

⁷ Van de gemeenten die grenzen aan de Vlaamse Rand behoren enkel Buggenhout, Aalst, Terhulpen, Rixensart en Waver niet tot de hoogste klasse.

3. Loop van de bevolking in de Vlaamse Rand tussen 1991 en 2001

De volkstelling van 1 maart 1991 en de algemene socio-economische enquête van 1 oktober 2001 (SEE 2001) zijn twee uitstekende referentiepunten om de bevolking in de Vlaamse Rand gedurende een langere tijdsperiode (10 jaar en 7 maanden) op te volgen.

In 1991 had de Rand 366.434 inwoners. Twee derden daarvan woont in 2001 nog steeds in de Vlaamse Rand. Ongeveer 18% (242.972 personen) woont in een andere Belgische regio: 9% is verhuisd naar de rest van Vlaanderen, 6% naar het Brussels Hoofdstedelijk Gewest en 4% naar Wallonië. Ongeveer 15% is overleden of heeft het land verlaten (tabel 2; eerste kolom).

Omgekeerd weten we voor de inwoners van de Vlaamse Rand in 2001 wat hun verblijfplaats was in 1991 (tabel 2; laatste kolom). De blijvers (242.972 personen) vertegenwoordigen hier 64% van de totale bevolking in 2001. Bij de nieuwkomers vanuit de rest van het land vormen de inwijkingen vanuit het BHG de grootste groep (12%). Het aantal inwijkingen uit Vlaanderen en vooral Wallonië ligt duidelijk lager (resp. 5 en 2%). Deze cijfers zijn een onderschatting vermits de kinderen die na de volkstelling zijn geboren hier niet zijn meegerekend. Het percentage immigranten vanuit het buitenland bedraagt 6,6%. Daarbij werden eveneens de personen geteld die na de volkstelling van 1991 in het buitenland zijn geboren.

Tabel 2: Loop van de bevolking in de Vlaamse Rand tussen de volkstelling 1991 en de SEE 2001

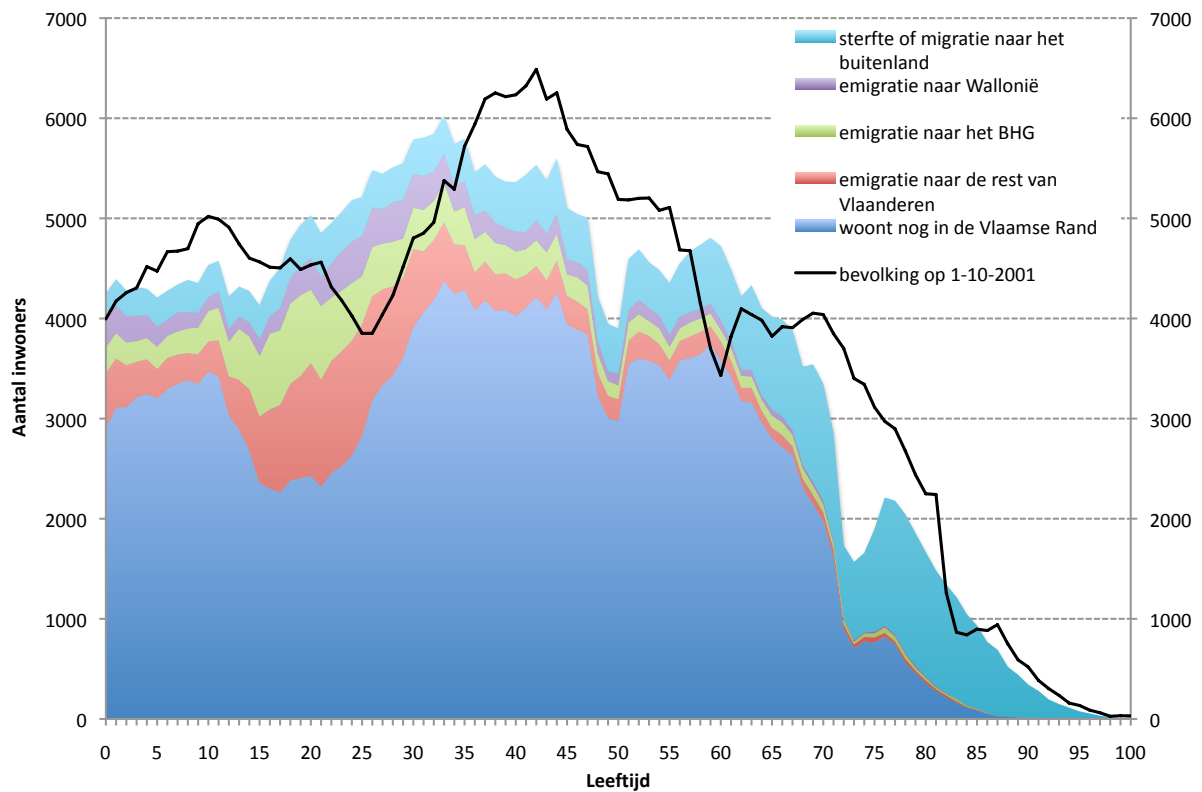
1991 -> 2001	aantal inwoners	2001 <- 1991	aantal inwoners
woont in 2001 nog in de Vlaamse Rand	242.972 (66,3%)	woonde in 1991 al in de Vlaamse Rand	242.972 (63,6%)
uitwijking naar de rest van Vlaanderen	32.362 (8,8%)	inwijking vanuit de rest van Vlaanderen	18.246 (4,8%)
uitwijking naar het BHG	22.763 (6,2%)	inwijking vanuit het BHG	45.098 (11,8%)
uitwijking naar Wallonië	13.866 (3,8%)	inwijking vanuit Wallonië	6.225 (1,6%)
sterfte of emigratie naar het buitenland	54.471 (14,9%)	immigratie vanuit het buitenland + geboren in buitenland na 1-3-1991	25.217 (6,6%)
		geboren in België na 1-3-1991	44.511 (11,6%)
Totale bevolking in 1991	366.434 (100%)	Totale bevolking in 2001	382.269 (100%)

BRON: ADSEI, volkstelling 1991 en SEE 2001; eigen berekeningen

In figuren 2 en 3 worden deze aantallen opgesplitst naar leeftijdjaar. De grootte van de gekleurde oppervlakken komt overeen met het aantal personen naar leeftijd in elke categorie. Zo komt het donkerblauwe oppervlak overeen met de inwoners die zowel op het moment van de volkstelling van 1991 als van de SEE 2001 in de Vlaamse Rand wonen. Alle gekleurde vlakken samen komen overeen met de bevolkingspiramide (mannen en vrouwen samen) in 1991 en 2001. Ter vergelijking is op de figuur eveneens de bevolkingspiramide in 2001 (figuur 2) en in 1991 (figuur 3) weergegeven (zwarte lijn). Figuur 3 heeft enkel betrekking op inwoners van 11 jaar of ouder.

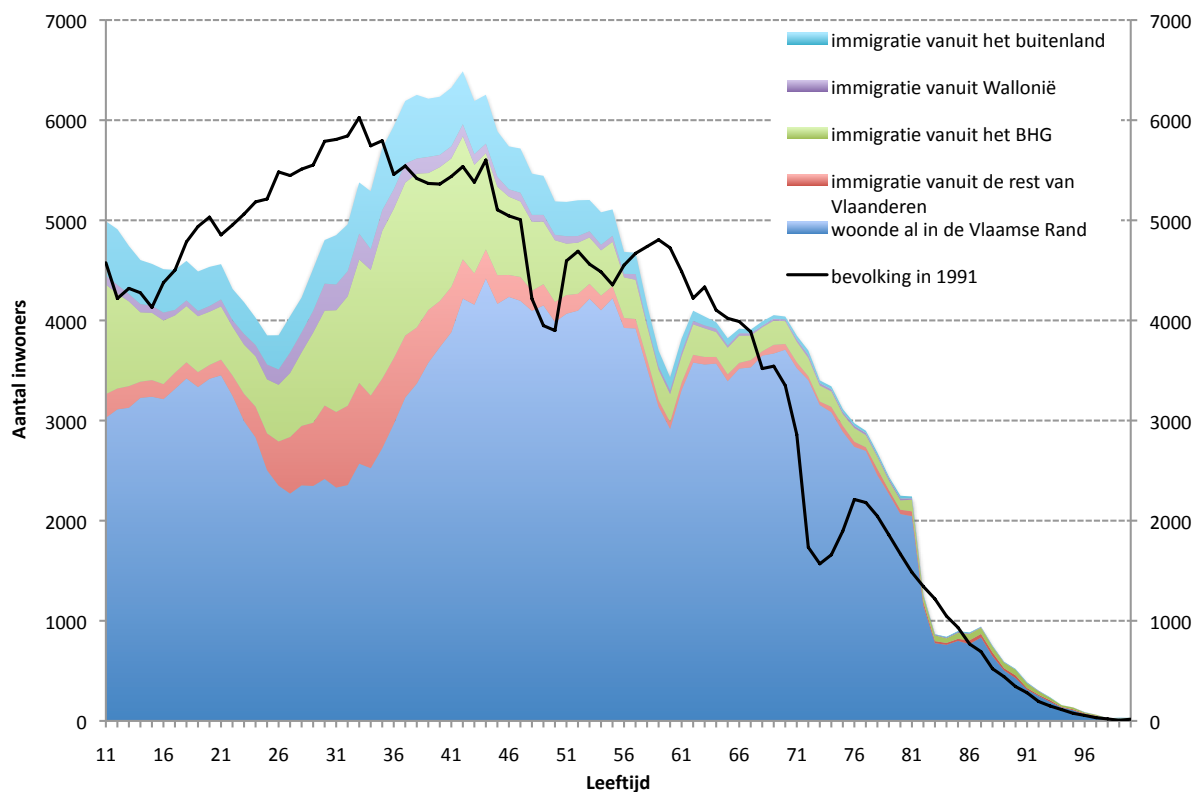
Uit deze figuren blijkt duidelijk de zeer hoge mobiliteit bij twintigers en dertigers: van de 18- tot 23-jarigen die in 1991 in de Vlaamse Rand verbleven, woont tien jaar later maar iets minder dan de helft nog steeds in de Rand. Het grootste deel is uitgeweken naar een andere Vlaamse regio, maar ook Brussel trekt een aanzienlijk deel van deze leeftijdsgroep aan. De hoofdstad is vooral

Figuur 2: De bevolking naar leeftijd in de Vlaamse Rand in 1991, naar woonplaats in 2001



BRON: ADSEI, volkstelling 1991 en SEE 2001; eigen berekeningen

Figuur 3: De bevolking naar leeftijd (11+ jaar) in de Vlaamse Rand in 2001, naar woonplaats in 1991



BRON: ADSEI, volkstelling 1991 en SEE 2001; eigen berekeningen

populair bij studenten en pas afgestudeerde, meestal alleenstaande, hoogopgeleiden die dicht bij hun werk willen wonen of bijvoorbeeld aangetrokken worden door de diverse uitgaansmogelijkheden (bioscopen, theaters, horeca, etc.).

Op oudere leeftijd, vooral na de aankoop van een eigen woning en indien er kinderen in het huishouden aanwezig zijn, daalt de mobiliteit terug. Langs de kant van de immigratie (figuur 3) valt vooral de grote instroom van Brusselaars op: bij de dertigers (leeftijd in 2001) is 20 à 25 percent afkomstig van het Brussels gewest. Zij hebben de grootstedelijke omgeving verlaten, bijvoorbeeld omdat de woonomgeving niet meer voldoet of wegens het tekort aan betaalbare en comfortabele (koop)woningen in de hoofdstad. Het zijn vooral gezinnen met kinderen (of koppels die kinderen willen krijgen) die uit Brussel wegtrekken (Willaert & Surkyn, 2008).

4. Migratie van hooggeschoolden naar taal van het diploma

In de socio-economische enquête 2001 werd aan personen van 15 jaar of ouder gevraagd alle diploma's⁸ te specificeren die ze in het hoger onderwijs hadden behaald (bijvoorbeeld grauaat in informatica, bouwkundig burgerlijk ingenieur, enz.). Deze volledige benaming werd door de Algemene Directie Statistiek en Economische Informatie (ADSEI) gebruikt om een gedetailleerde codering van diploma's op te stellen. Een eerste stap daarbij was het onderscheid tussen een Nederlandstalig en een Franstalig diploma hoger onderwijs⁹.

Tabel 3: Hooggeschoolden naar taal van het diploma en woonplaats, 2001

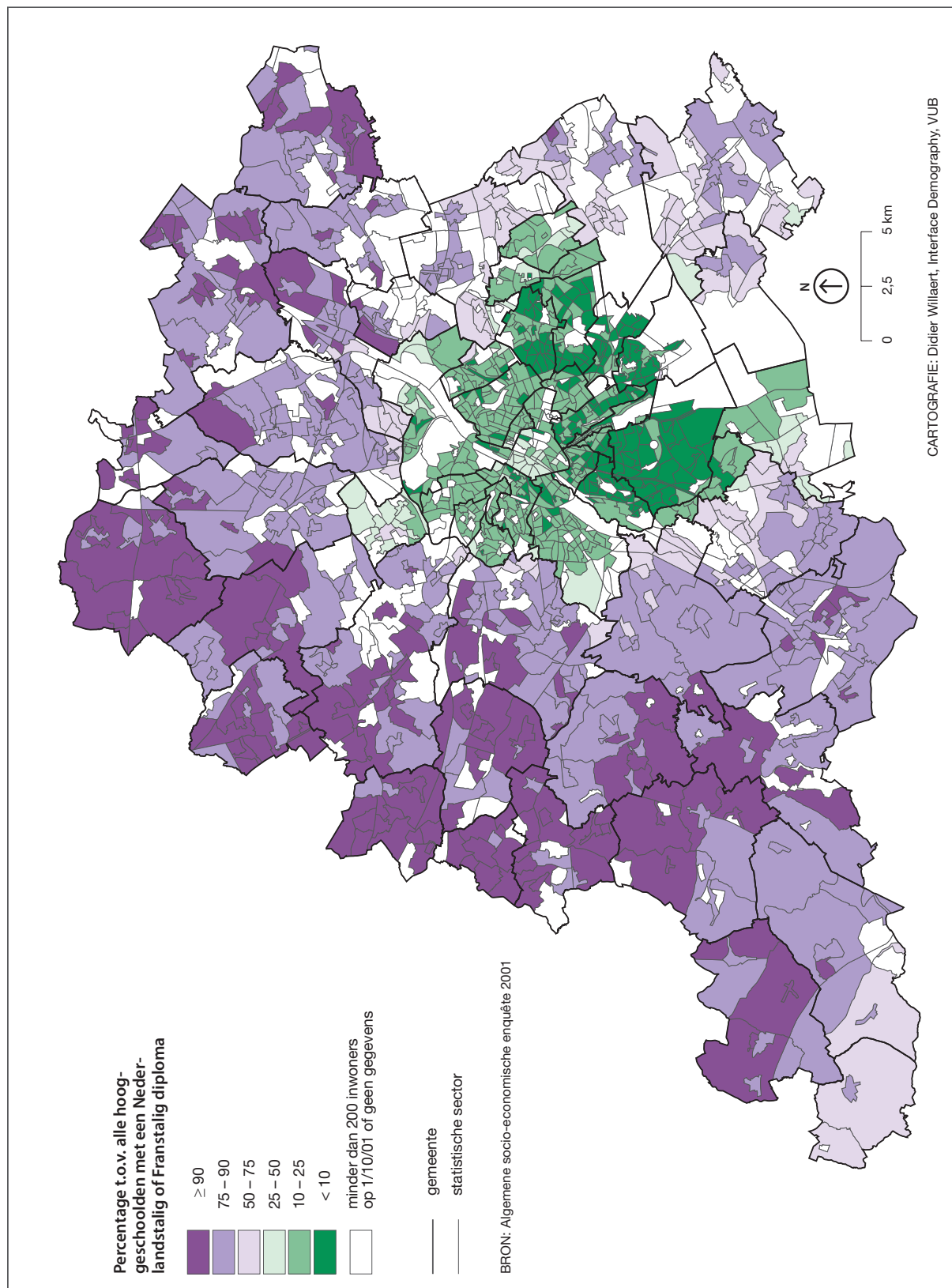
	enkel Nederlandstalig diploma hoger onderwijs	zowel Nederlandstalig als Franstalig diploma	enkel Franstalig diploma hoger onderwijs
faciliteitengemeenten	25.0%	1.6%	73.4%
rest Vlaamse Rand	78.1%	1.9%	19.9%
Vlaamse Rand	66.1%	1.9%	32.1%
rest arr. Halle-Vilvoorde	89.3%	1.5%	9.2%
rest Vlaanderen	96.4%	0.6%	3.0%
Brussels gewest	12.3%	1.4%	86.3%
prov. Waals-Brabant	4.1%	1.1%	94.7%
rest Wallonië	0.7%	0.1%	99.2%
België	57.1%	0.7%	42.2%

BRON: ADSEI, SEE 2001; eigen berekeningen

⁸ Maximaal drie diploma's werden onderscheiden.

⁹ Het is niet helemaal duidelijk hoe die toekenning gebeurde bij buitenlanders met een anderstalig (niet Nederlandstalig of Franstalig) diploma. Bijvoorbeeld bij hooggeschoolden met de Britse nationaliteit is de taal van het diploma ofwel niet bekend (1329 personen), ofwel hebben ze een Nederlandstalig diploma (2115 personen), zowel een Frans- als een Nederlandstalig diploma (107 personen), of een Franstalig diploma (4762 personen). Het lijkt onwaarschijnlijk dat de meerderheid van de hoger opgeleide Britten in ons land een Franstalig of een Nederlandstalig diploma hebben. Dit maakt dat met de resultaten naar taal van het diploma hoger onderwijs zeer omzichtig moet worden omgesprongen. Dat is zeker het geval in het Brussels Hoofdstedelijk Gewest en in de Rand waar een groot deel van de bevolking bestaat uit hooggeschoolde buitenlanders.

Kaart 5: Ruimtelijke spreiding van personen met enkel een Nederlandstalig diploma hoger onderwijs in het Brussels Hoofdstedelijk Gewest en het arrondissement Halle-Vilvoorde, 2001



In de Vlaamse Rand hebben ongeveer twee derden van alle hooggeschoolden enkel een Nederlandstalig diploma, ongeveer 2% zowel een Nederlandstalig als een Franstalig diploma, en iets minder dan één derde enkel een Franstalig diploma (tabel 3). Zoals verwacht is er een duidelijk verschil tussen de faciliteitengemeenten en de overige gemeenten van de Vlaamse Rand. In de rest van het arrondissement Halle-Vilvoorde heeft negen op de tien hooggeschoolden een Nederlandstalig diploma. In het Brussels gewest daarentegen is dit maar 12 procent.

Kaart 5 toont de ruimtelijke spreiding van hoger opgeleiden met enkel een Nederlandstalig diploma. In de Vlaamse Rand zijn de percentages het laagst in de faciliteitengemeenten, en in het zuidoosten (Overijse, Zaventem). Merk ook de iets hogere percentages op in het centrum van het Brussels gewest (bijna alle buurten in de vijfhoek, vooral rond de Dansaertstraat en Sint-Goriks).

Voor elke persoon met een diploma hoger onderwijs in de SEE 2001 weten we zijn/haar woonplaats (gemeente) op 1 januari 2006¹⁰. Indien die gemeente van verblijf verschillend is dan in 2001, dan komen de *inwijkelingen* naar gemeente *x* overeen met diegenen die op 1 januari 2006 in gemeente *x* wonen maar op 1 oktober 2001 in een andere (Belgische) gemeente verbleven, en de *uitwijkelingen* uit gemeente *x* met diegenen die op 1 oktober 2001 aanwezig zijn in gemeente *x* maar op 1 januari 2006 in een andere gemeente wonen. Het verschil tussen beiden geeft het (binnenlands) migratiesaldo. Om de migratiesaldi tussen de verschillende gemeenten te kunnen vergelijken worden deze gedeeld door het aantal inwoners in de gemeente op 1 oktober 2001.

Kaarten 6 en 7 geven voor de periode 2001-2006 de binnenlandse migratiesaldi per 1.000 inwoners weer van personen met respectievelijk enkel een Nederlandstalig en enkel een Franstalig diploma hoger onderwijs¹¹. Personen met zowel een Nederlandstalig als een Franstalig diploma worden hier buiten beschouwing gelaten. Het betreft immers amper 0,7% van alle hooggeschoolden in België (zie tabel 3).

Deze migratiesaldi weerspiegelen twee processen met een verschillend ruimtelijk patroon: (1) de lange-afstandsmigratie in het kader van de studie en het vinden van een job (verhuis van jongvolwassenen naar de grote steden, vooral naar Brussel, en naar de universiteitssteden Leuven en Louvain-la-Neuve), en (2) de suburbanisatie van voornamelijk koppels met kinderen op iets oudere leeftijd.

Hooggeschoolden met een Nederlandstalig diploma hebben een positief migratiesaldo in een brede zone rondom Leuven en Mechelen, in Gent en omgeving, in de meeste kustgemeenten, maar ook in verschillende Waalse gemeenten juist over de taalgrens (vooral in de buurt van Beauvechain, Enghien en Flobecq) (kaart 6). Opvallend is de (kleine) aangroei van Nederlandstalige hooggeschoolden in elke gemeente van het Brussels Hoofdstedelijk Gewest. Anderzijds is er een groot vertrekoverschot van hoger opgeleiden uit de perifere gebieden (een groot deel van de provincies West-Vlaanderen en Limburg, de Antwerpse Kempen). De "*brain drain*" van hooggeschoolden is in Vlaanderen dus duidelijk centrumwaarts gericht, naar de Vlaamse Ruit¹² toe. Wat de Vlaamse Rand betreft heeft elke gemeente behalve Kraainem een negatief migratiesaldo.

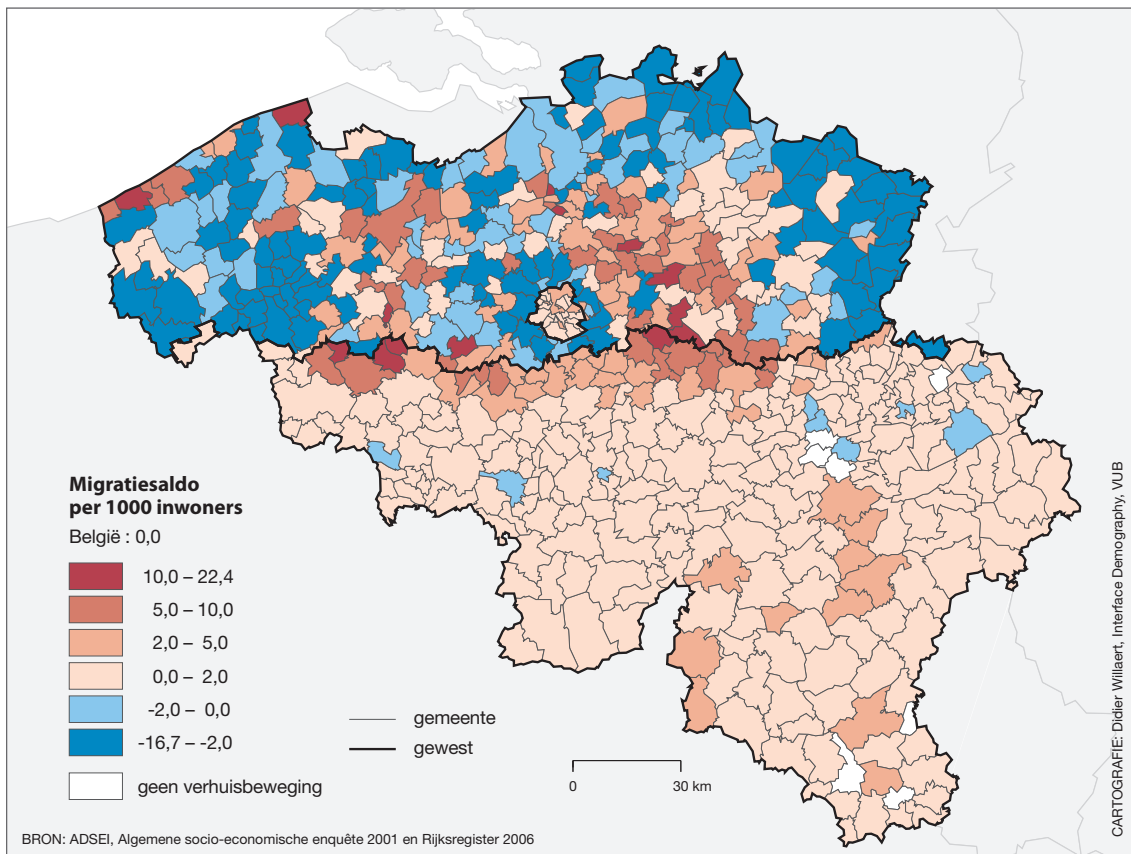
Bij de hoger opgeleiden met een Franstalig diploma valt vooral de uitgestrekte zone met een groot vestigingsoverschot in het grensgebied van de provincies Waals-Brabant, Namen en Luik op (kaart 7). Verder hebben ook het noorden van Henegouwen, verschillende randgemeenten

¹⁰ Behalve indien deze persoon op 1 januari 2006 in een collectief huishouden (klooster, rusthuis, enz.) verblijft.

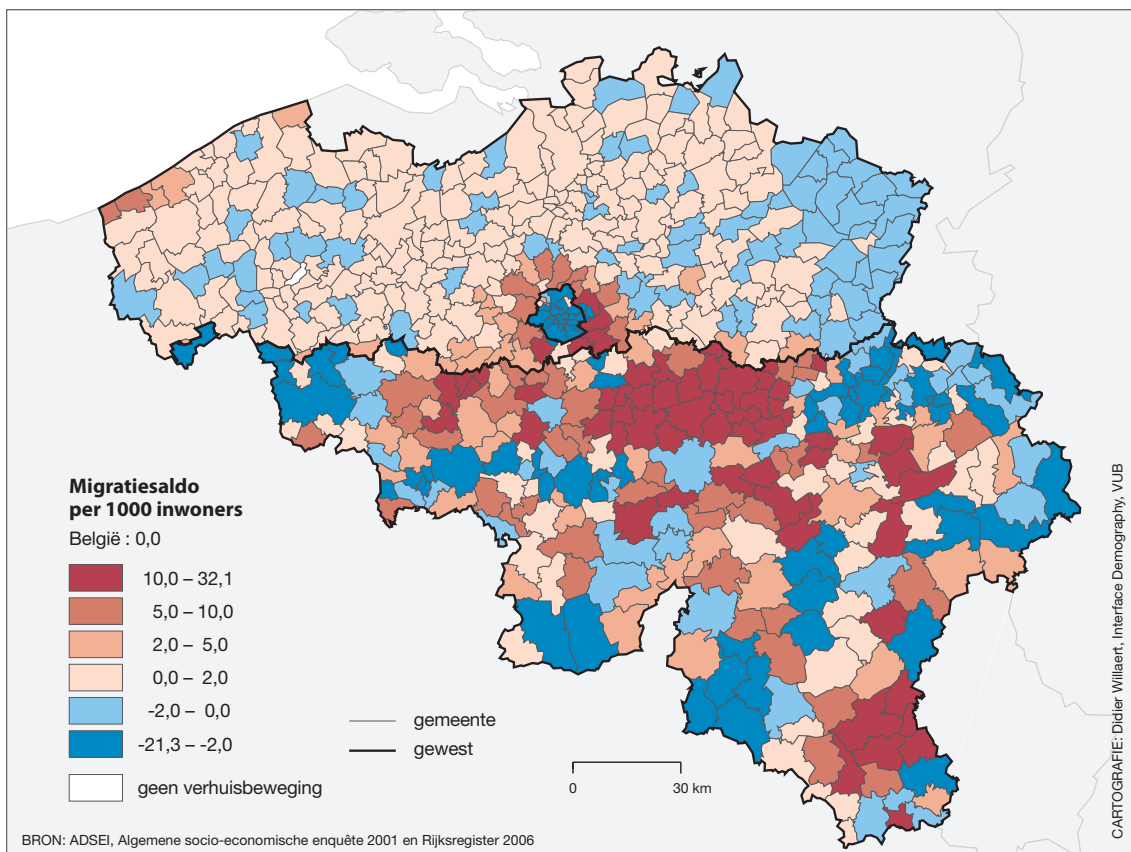
¹¹ Onafhankelijk of ze nog studeren of al afgestudeerd zijn.

¹² Verstedelijkt gebied tussen Gent, Antwerpen, Leuven en Brussel.

Kaart 6: Binnenlands migratiesaldo van personen met enkel een Nederlandstalig diploma hoger onderwijs, 2001-2006



Kaart 7: Binnenlands migratiesaldo van personen met een Franstalig diploma hoger onderwijs, 2001-2006



rond Namen en de omgeving van Aarlen een positief migratiesaldo. In tegenstelling tot bij de personen met een Nederlandstalig diploma hoger onderwijs, zijn de migratiesaldi in het grootste deel van Vlaamse Rand – vooral in Beersel, Hoeilaart, Overijse, Tervuren en Zaventem – positief; in de faciliteitengemeenten is er daarentegen maar een beperkt vestigingsoverschot of zelfs een vertrekoverschot. Ook in Koksijde en De Panne is er een bovengemiddelde aangroei van hooggeschoolden met een Franstalig diploma door binnenlandse migratie. In Wallonië zijn het vooral de stedelijke zones van Doornik, Bergen, Charleroi en Luik, de Oostkantons en een aantal landelijke gebieden in de Ardennen die een negatief migratiesaldo hebben. En ook uit vrijwel alle Brusselse gemeenten is er een aanzienlijk vertrekoverschot; dit staat in sterk contrast met de situatie bij de hooggeschoolden met een Nederlandstalig diploma (zie hierboven).

Kijken we in meer detail naar de oorsprong/herkomst van personen met een diploma hoger onderwijs in het Brussels stadsgewest (tabellen 4 en 5), dan valt op dat het vestigingsoverschot van hoger opgeleiden met enkel een Nederlandstalig diploma in het Brussels Hoofdstedelijk Gewest vooral een gevolg is van de instroom vanuit de rest van Vlaanderen (tabel 4). Samen met

Tabel 4: Binnenlands migratiesaldo naar regio van personen met enkel een Nederlandstalig diploma hoger onderwijs, 2001-2006

van \ met	BHG	Vlaamse Rand	rest stadsgewest Brussel (VL)	rest stadsgewest Brussel (WA)	rest Vlaanderen	rest Wallonië	totaal saldo
BHG	-	131	10	-173	1,997	-296	1,669
Vlaamse Rand	-131	-	-482	-367	-860	-364	-2,204
rest stadsgewest Brussel (VL)	-10	482	-	-120	-160	-105	87
rest stadsgewest Brussel (WA)	173	367	120	-	6	-26	640

BRON: ADSEI, SEE 2001 en Rijksregister 2006; eigen berekeningen

Tabel 5: Binnenlands migratiesaldo naar regio van personen met enkel een Franstalig diploma hoger onderwijs, 2001-2006

van \ met	BHG	Vlaamse Rand	rest stadsgewest Brussel (VL)	rest stadsgewest Brussel (WA)	rest Vlaanderen	rest Wallonië	totaal saldo
BHG	-	-3,346	-364	-1,878	-942	-713	-7,243
Vlaamse Rand	3,346	-	-49	-268	-263	-30	2,736
rest stadsgewest Brussel (VL)	364	49	-	9	-58	21	385
rest stadsgewest Brussel (WA)	1,878	268	-9	-	-134	-1,283	720

BRON: ADSEI, SEE 2001 en Rijksregister 2006; eigen berekeningen

het kleine positieve saldo vanuit de Vlaamse Rand en het Vlaams deel van het stadsgewest Brussel, is dit dus een afwijking van het algemeen patroon van stadsvlucht uit het Brussels gewest (cf. tabel 1). Bij de hoger opgeleiden met alleen een Franstalig diploma is het migratiesaldo van het BHG met de omringende regio's wel overal negatief (tabel 5).

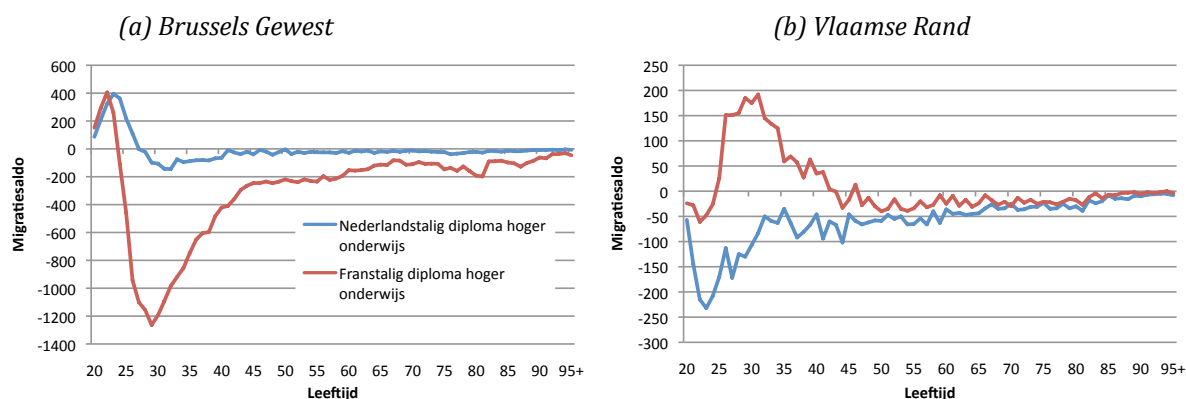
De Vlaamse Rand verliest hooggeschoolden aan alle andere zones. Alleen bij de Franstaligen is er een grote instroom vanuit de hoofdstad. Bij de Nederlandstaligen is de uitstroom in absolute aantallen het grootst naar de Vlaamse gemeenten buiten het stadsgewest Brussel. Dit kan voor een deel worden verklaard door inwoners uit de Rand die in Leuven (of in een andere Vlaamse stad) zijn gaan studeren en er zich tijdens of na hun studies hebben gevestigd.

Anderzijds spelen ongetwijfeld ook de hoge prijzen op de woningmarkt een rol. Gezien het nog beperkt beschikbaar inkomen zijn veel pas afgestudeerden – zelfs hooggeschoolden – verplicht om in goedkopere, verder van de stad gelegen gemeenten naar een woning te zoeken. Zoals reeds zichtbaar was op kaart 2, is er eveneens een belangrijke uitwijking van Nederlandstaligen naar Wallonië.

Naar leeftijd zien we bij de hooggeschoolden in het Brussels Hoofdstedelijk Gewest een typisch grootstedelijk migratieprofiel: een positief migratiesaldo bij de jongvolwassenen, en een negatief migratiesaldo op oudere leeftijden (figuur 4a). Opvallend is het grotere vestigingsoverschot van jongvolwassenen bij de personen met een Nederlandstalig diploma dan bij de personen met een Franstalig diploma. Het verlies op oudere leeftijd (vooral bij de dertigers) is ook veel kleiner bij de Nederlandstaligen. Rekening houdend met de beperkte omvang van de Nederlandstaligen in Brussel, recruteert de hoofdstad onder hooggeschoolden dus sterker bij Nederlandstaligen dan bij Franstaligen.

In de Rand zijn de migratieprofielen van de twee taalgroepen zeer verschillend voor de leeftijden tussen 25 en 40 jaar (figuur 4b). Bij de hoger opgeleiden met een Franstalig diploma is er in deze leeftijdscategorie een hoog vestigingsoverschot (van voornamelijk personen afkomstig uit het Brussels gewest, cf. tabel 4), terwijl dat positief migratiesaldo bij de hoger opgeleiden met een Nederlandstalig diploma volledig ontbreekt. De beperkte aanwezigheid van Nederlandstaligen in de hoofdstad en hun geringe vertrek uit Brussel, levert dus geen positief migratiesaldo op in de Vlaamse Rand zoals dat in andere randstedelijke gebieden in Vlaanderen wel het geval is.

Figuur 4: Binnenlands migratiesaldo van hoger opgeleiden naar leeftijd en taal van het diploma, 2001-2006



BRON: ADSEI, SEE 2001 en Rijksregister 2006; eigen berekeningen

5. Mobiliteit in functie van socio-economische kenmerken

Migratie heeft een belangrijke impact op de bevolkingssamenstelling. Zeker op een lager geografisch niveau (bv. gemeenten) overtreft het effect van de verhuisbewegingen vaak dat van de natuurlijke aangroei (aantal geboorten min het aantal overlijdens). Daarbij is niet zozeer het migratiesaldo van doorslaggevend belang (zelfs bij een nulsaldo kan de bevolkingssamenstelling sterk veranderen), maar vooral het verschillend profiel van de vertrekkers en de nieuwkomers. Het vergelijken van deze (socio-economische) profielen voor verschillende aankomst- en vertrekplaatsen (verhuisbewegingen van het BHG naar de Vlaamse Rand, van de Vlaamse Rand naar de rest van Vlaanderen, etc.) kan dus de bevolkingssamenstelling, en de impact van migratie daarop, helpen begrijpen.

In de volgende analyse wordt nagegaan wat de effecten van een aantal socio-economische factoren (leeftijd, gezinssituatie, nationaliteit, onderwijsniveau, woningkenmerken) zijn op het migratiegedrag in het BHG en de Vlaamse Rand. Daarbij worden enkel verhuisbewegingen van referentiepersonen over de gemeentegrenzen heen en tijdens het jaar voorafgaand aan de SEE 2001 in beschouwing genomen¹³. Deze verhuisbewegingen worden regionaal opgesplitst, waardoor het verhuisgedrag in de Vlaamse Rand bestaat uit een aantal alternatieven: niet verhuizen, verhuizen van de faciliteitengemeenten naar het Brussels gewest, verhuizen van het Brussels gewest naar de overige gemeenten van de Vlaamse Rand, enz. (cf. kolommen in tabellen 6a en 6b).

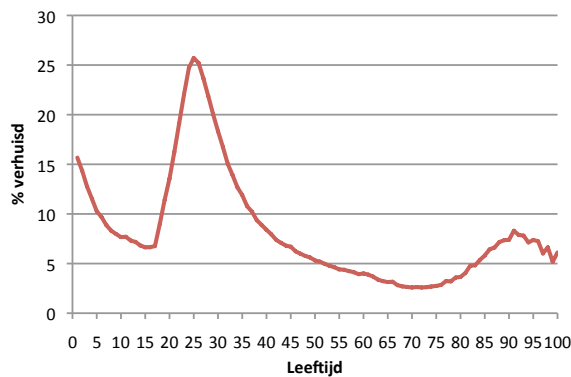
De analyse gebeurt met behulp van “Multinomial Logit Regressie”. Dit is een statistische methode die toelaat om na te gaan in welke mate de kans om te verhuizen varieert naargelang de achtergrondkenmerken van de referentiepersoon (leeftijd, gezinssituatie, nationaliteit, onderwijsniveau en woningkenmerken). Het resultaat zijn geen zuivere kansen, maar kansverhoudingen (odds-ratio's of exponent(B)-waarden). Deze verhoudingen worden uitgedrukt t.o.v. een referentiecategorie. Bij de afhankelijke variabele (de relatieve kans om te verhuizen, gedifferentieerd naar de verschillende vertrek- en aankomstplaatsen) wordt de referentiecategorie gevormd door de referentiepersonen die niet over de gemeentegrenzen zijn verhuisd. De kansverhoudingen drukken hier dus uit hoeveel waarschijnlijker of minder waarschijnlijk (een score kleiner dan 1) een migratie van elk type is, dan het alternatief om niet te verhuizen. Bij de achtergrondkenmerken (de verklarende variabelen) komt de referentiecategorie telkens overeen met de (sub)groep met de laagste mobiliteit; deze krijgt een symbolische score 1. De andere groepen zullen doorgaans een exponent(B)-waarde hoger dan 1 hebben (mobiel(er) dan de referentiecategorie), of uitzonderlijk lager zijn dan 1 (minder mobiel dan de referentiecategorie). Bijvoorbeeld een waarde van 1,5 betekent dat deze groep 50% mobieler is dan de referentiecategorie.

Mobiliteit naar leeftijd

Mobiliteit varieert sterk naar leeftijd. Vooral jongvolwassenen en jonge dertigers hebben een grote kans om te verhuizen (figuur 5). Het is namelijk in deze fase van de levensloop dat verscheidene processen van huishoudensvorming en -expansie (gaan studeren, alleen- of samenwonen, intrede op de arbeidsmarkt, huwen, kinderen krijgen, de aankoop van een eigen woning) optreden die aanleiding geven tot een hoge mobiliteit.

¹³ De socio-economische factoren zijn dus opgemeten op het ogenblik van de aankomst of kort erna. Merk op dat in het jaar voorafgaand aan de census 2001, de stadsvlucht uit Brussel en de uitstroom van de Vlaamse Rand naar de rest van Vlaanderen en Wallonië beperkter was dan tijdens de periode 2003-2007 (zie figuur 1).

Figuur 5: Mobiliteit naar leeftijd, België, 1/10/2000 - 1/10/2001



BRON: ADSEI, SEE 2001 en Rijksregister; eigen berekeningen

Dit komt ook duidelijk tot uiting in tabellen 6a en 6b: referentiepersonen jonger dan 30 jaar hebben veel hogere kansverhoudingen dan de referentiepersonen van 30 tot 49 jaar en de referentiepersonen van 50 jaar of ouder (die de referentiecategorie vormen).

Bijvoorbeeld wat de migraties van en naar het Brussels gewest betreft (tabel 6a) stellen we vast dat de oververtegenwoordiging van de min 30-jarigen t.o.v. de oudere leeftijdsgroepen het grootst is bij de stadinwaartse verhuisbewegingen (behalve bij de migraties komende van de Vlaamse Rand) en lager ligt bij de staduitwaartse migraties (vooral bij de verhuisbewegingen naar de rest van Vlaanderen). Dit bevestigt de belangrijke verjonging van de Brusselse bevolking door migratie over langere afstand.

In het statistisch model is leeftijd vooral opgenomen als controlevariabele. Daardoor zijn de andere achtergrondkenmerken (gezinssituatie, nationaliteit, onderwijsniveau en woningkenmerken) gecontroleerd naar leeftijd en wordt het leeftijdseffect dus telkens geneutraliseerd.

Mobiliteit naar gezinstype

Vier gezinstypen worden onderscheiden: singles, éenoudergezinnen, (gehuwde en ongehuwde) koppels zonder kinderen en (gehuwde en ongehuwde) koppels met kinderen. De koppels met kinderen vormen de referentiegroep. Bij deze analyse moet opgemerkt worden dat het gezinstype enkel bij aankomst is gekend (op het moment van de SEE 2001), en dat het type bij vertrek mogelijk verschillend is. Het kan bijvoorbeeld zijn dat twee afzonderlijke verhuisbewegingen van singles resulteren in de vorming van een huishouden (koppel zonder kinderen). Vermits het gezinstype bij aankomst het referentiepunt is, zal dit worden geregistreerd als een verhuisbeweging van een referentiepersoon die deel uitmaakt van een koppel zonder kinderen.

Koppels met kinderen zijn het minst mobiel. Dat geldt vooral voor de verhuisbewegingen naar het Brussels gewest. Het hebben van kinderen is dus een belangrijke remmende factor op vlak van residentiële mobiliteit.

Bij de stadinwaartse migraties (kolommen 5 tot 8 in tabel 6a) zijn de singles het meest mobiel. Dat geldt vooral voor singles die van buiten de Vlaamse Rand afkomstig zijn (en dus verhuizen over een wat langere afstand): zij zijn 6 à 7 keer mobieler dan de koppels met kinderen. De aantrekkingskracht van Brussel op alleenstaanden komt hier dus duidelijk tot uiting.

Tabel 6a: Kansverhoudingen (exponent(B)-waarden) voor verhuisbewegingen van en naar het Brussels gewest, 1/10/2000 - 1/10/2001

	[1]	[2]	[3]	[4]	[5]	[6]	[7]	[8]
minder dan 30 jaar	6.4	8.7	3.6	6.8	6.6	8.3	12.0	13.1
30 tot 49 jaar	3.9	4.5	2.0	3.3	2.5	3.5	4.2	3.4
50 jaar of ouder	(1,0)*	(1,0)*	(1,0)*	(1,0)*	(1,0)*	(1,0)*	(1,0)*	(1,0)*
single	1.0	1.1	1.9	1.6	4.9	4.3	7.4	6.1
éénoudergezin	1.2	1.2	1.2	1.3	3.2	3.5	3.2	3.1
koppel zonder kinderen	1.2	1.4	1.8	1.9	2.3	2.4	3.5	3.1
koppel met kinderen	(1,0)*	(1,0)*	(1,0)*	(1,0)*	(1,0)*	(1,0)*	(1,0)*	(1,0)*
EU-15	1.7	2.0	1.5	1.0	1.2	1.2	1.1	0.6
overige nationaliteiten	1.2	1.9	5.2	1.3	1.0	1.5	2.1	1.2
Belg	(1,0)*	(1,0)*	(1,0)*	(1,0)*	(1,0)*	(1,0)*	(1,0)*	(1,0)*
hoger onderwijs – NL diploma	0.6	1.4	2.3	0.1	0.6	1.2	4.6	0.3
hoger onderwijs – FR diploma	4.0	1.4	0.6	4.3	5.0	2.8	1.8	6.6
hoogstens middelbaar onderwijs	(1,0)*	(1,0)*	(1,0)*	(1,0)*	(1,0)*	(1,0)*	(1,0)*	(1,0)*
huurder, zeer goede kwaliteit	5.7	2.9	2.6	2.0	7.0	3.6	8.7	5.3
huurder, goede kwaliteit	3.0	1.6	2.0	1.2	4.6	3.5	8.3	6.3
huurder, slechte kwaliteit	2.7	1.3	1.7	1.3	4.4	3.3	9.6	5.8
eigenaar, zeer goede kwaliteit	2.0	1.2	0.9	1.0	1.9	0.9	2.0	1.1
eigenaar, goede kwaliteit	0.8	0.8	0.9	0.7	1.5	0.9	1.8	1.3
eigenaar, slechte kwaliteit	(1,0)*	(1,0)*	(1,0)*	(1,0)*	(1,0)*	(1,0)*	(1,0)*	(1,0)*

* referentiecategorie, symbolische Exp(B)-waarde van 1

[1] verhuis van het Brussels gewest naar de faciliteitengemeenten

[2] verhuis van het Brussels gewest naar de overige gemeenten van de Vlaamse Rand

[3] verhuis van het Brussels gewest naar de overige gemeenten van Vlaanderen

[4] verhuis van het Brussels gewest naar Wallonië

[5] verhuis van de faciliteitengemeenten naar het Brussels gewest

[6] verhuis van de overige gemeenten van de Vlaamse Rand naar het Brussels gewest

[7] verhuis van de overige gemeenten van Vlaanderen naar het Brussels gewest

[8] verhuis van Wallonië naar het Brussels gewest

BRON: ADSEI, SEE 2001 en Rijksregister; eigen berekeningen

Tabel 6b: Kansverhoudingen (exponent(B)-waarden) voor verhuisbewegingen van de Vlaamse Rand naar de rest van Vlaanderen of Wallonië, 1/10/2000 - 1/10/2001

	[9]	[10]	[11]	[12]	[13]	[14]	[15]	[16]
minder dan 30 jaar	16.0	8.5	4.2	5.7	12.1	15.3	5.3	9.1
30 tot 49 jaar	5.5	3.4	2.6	3.0	4.4	6.9	2.1	3.9
50 jaar of ouder	(1,0)*	(1,0)*	(1,0)*	(1,0)*	(1,0)*	(1,0)*	(1,0)*	(1,0)*
single	1.1	2.8	1.3	1.2	1.7	3.2	2.3	2.1
éénoudergezin	1.0	1.2	1.4	0.8	1.7	2.1	2.4	2.4
koppel zonder kinderen	1.9	3.0	1.5	1.4	1.8	3.5	1.4	1.7
koppel met kinderen	(1,0)*	(1,0)*	(1,0)*	(1,0)*	(1,0)*	(1,0)*	(1,0)*	(1,0)*
EU-15	0.6	0.5	2.6	0.9	0.5	0.4	1.5	0.7
overige nationaliteiten	0.5	0.4	0.5	0.7	0.3	0.7	1.0	1.0
Belg	(1,0)*	(1,0)*	(1,0)*	(1,0)*	(1,0)*	(1,0)*	(1,0)*	(1,0)*
hoger onderwijs – NL diploma	2.0	2.8	0.4	0.2	2.2	3.8	1.3	1.0
hoger onderwijs – FR diploma	0.5	0.2	4.1	3.2	0.4	0.5	2.5	3.1
hoogstens middelbaar onderwijs	(1,0)*	(1,0)*	(1,0)*	(1,0)*	(1,0)*	(1,0)*	(1,0)*	(1,0)*
huurder, zeer goede kwaliteit	2.6	3.3	3.9	1.8	10.6	6.5	12.9	7.9
huurder, goede kwaliteit	1.6	2.5	2.0	1.0	6.1	4.9	5.2	5.2
huurder, slechte kwaliteit	1.1	1.7	1.4	0.8	3.5	2.5	2.9	3.2
eigenaar, zeer goede kwaliteit	1.2	1.3	2.5	0.9	3.2	2.5	2.0	1.5
eigenaar, goede kwaliteit	0.8	1.2	1.2	0.6	2.9	1.4	1.0	0.9
eigenaar, slechte kwaliteit	(1,0)*	(1,0)*	(1,0)*	(1,0)*	(1,0)*	(1,0)*	(1,0)*	(1,0)*

* referentiecategorie, symbolische Exp(B)-waarde van 1

[9] verhuis van de Vlaamse Rand naar de overige Vlaamse gemeenten van het stadsgewest Brussel

[10] verhuis van de Vlaamse Rand naar de overige gemeenten in Vlaanderen

[11] verhuis van de Vlaamse Rand naar de Waalse gemeenten van het stadsgewest Brussel

[12] verhuis van de Vlaamse Rand naar de overige gemeenten in Wallonië

[13] verhuis van de overige Vlaamse gemeenten van het stadsgewest Brussel naar de Vlaamse Rand

[14] verhuis van de overige gemeenten in Vlaanderen naar de Vlaamse Rand

[15] verhuis van de Waalse gemeenten van het stadsgewest Brussel naar de Vlaamse Rand

[16] verhuis van de overige gemeenten in Wallonië naar de Vlaamse Rand

BRON: ADSEI, SEE 2001 en Rijksregister; eigen berekeningen

Bij de overige migratietypes zijn het overwegend de koppels zonder kinderen die de hoogste mobiliteit hebben. Hun contrast met de referentiegroep is echter minder groot en ook de verschillen met de andere gezinstypen zijn beperkter. Merk op dat de mobiliteit van koppels zonder kinderen wordt getemperd doordat deze huishoudens soms overgaan tot de aankoop van een eigen woning vóór het eerste kind wordt geboren. Eénoudergezinnen hebben meestal iets hogere kansverhoudingen dan de referentiegroep. Dat geldt vooral bij verhuis naar het Brussels gewest.

Mobiliteit naar nationaliteitsgroep

Om het effect van nationaliteit in te schatten, werd een opdeling gemaakt in drie nationaliteitsgroepen: personen met de Belgische nationaliteit (de referentiegroep), met de nationaliteit van een ander land van de EU-15, en met een andere nationaliteit. De personen met een vreemde nationaliteit zijn over het algemeen mobieler dan de Belgen voor wat betreft de verhuisbewegingen van en naar het Brussels Hoofdstedelijk Gewest (tabel 6a), maar minder mobiel dan de Belgen voor wat betreft de migraties tussen de Vlaamse Rand en de rest van Vlaanderen of Wallonië (tabel 6b). Bijvoorbeeld bij de migraties vanuit Brussel naar de Vlaamse Rand merken we dat de kans om te verhuizen tot 2 keer hoger is voor vreemdelingen dan voor Belgen. In de omgekeerde richting (van de Vlaamse Rand naar Brussel) bestaat dat overwicht van vreemdelingen nog, maar is wel kleiner. Migraties vanuit de Vlaamse Rand naar de rest van Vlaanderen of naar Wallonië zijn op hun beurt dan weer vooral een aangelegenheid van Belgen. Dat geldt enkel niet voor referentiepersonen met een nationaliteit van de EU-15 die verhuizen tussen de Vlaamse Rand en het Waalse deel van het Brussels stadsgewest.

Migratie naar onderwijsniveau

Een onderscheid wordt gemaakt tussen personen met een diploma hoger onderwijs en personen met hoogstens een diploma middelbaar onderwijs (= referentiecategorie). Bij de eerste groep is er een bijkomende opdeling tussen personen met enkel een Nederlandstalig en met enkel een Franstalig diploma.

Over het algemeen neemt de verhuiskans toe met het opleidingsniveau. De opdeling bij hoger opgeleiden naar taal van het diploma, maakt wel dat er op deze regel een aantal uitzonderingen zijn:

- (1) De kans van de hooggeschoolden met een Nederlandstalig diploma om te verhuizen vanuit het Brussels gewest naar Wallonië en vanuit Wallonië naar Brussel, is – zoals kon worden verwacht – bijzonder klein, en dat niet alleen in vergelijking tot de niet-hooggeschoolden maar vooral t.o.v. de hooggeschoolden met een Franstalig diploma. Dezelfde lage kansverhoudingen vinden we bij een verhuis van de Vlaamse Rand naar Wallonië (kolommen 11 en 12 in tabel 6b), en bij een verhuis van en naar de faciliteitengemeenten (kolommen 1 en 5 in tabel 6a).
- (2) Referentiepersonen met een Franstalig diploma hoger onderwijs zijn bij de migraties van en naar het Brussels gewest steeds mobieler dan de lager geschoolden (behalve indien ze verhuizen van Brussel naar de Vlaamse gemeenten buiten de Rand), en ook mobieler dan de hoger opgeleiden met een Nederlandstalig diploma (behalve bij de migraties vanuit de rest van Vlaanderen naar het Brussels gewest). Voor wat betreft de migraties tussen de Vlaamse Rand en de rest van Vlaanderen, hebben hoger opgeleiden met een Franstalig diploma exponent(B)-waarden die kleiner zijn dan 1.

Uit deze cijfers blijkt duidelijk dat de taalgrens een belangrijke barrière is op vlak van residentiële migratie. Hoger opgeleiden met een Franstalig diploma hoger onderwijs die het

Brussels gewest verlaten hebben bijvoorbeeld een hogere kans om te verhuizen naar Wallonië dan naar de Vlaamse Rand (ondanks de kortere afstand tot de hoofdstad), en zeker dan naar de overige gemeenten in Vlaanderen. Binnen de Vlaamse Rand is er wel een groot verschil tussen de faciliteitengemeenten en de overige gemeenten: de faciliteitengemeenten trekken vooral Franstalige hooggeschoolden vanuit Brussel aan, terwijl de kans bij Brusselse hooggeschoolde migranten die naar de rest van de Vlaamse Rand verhuizen even groot is in beide taalgroepen (kolom 2 in tabel 6a)¹⁴.

Een ander opvallend punt is dat de oververtegenwoordiging van hoger opgeleiden het grootst is bij migraties met het Brussels gewest als bestemming of vertrekpunt, en dan nog vooral bij de stadinwaartse verhuisbewegingen op langere afstand (kolommen 7 en 8 in tabel 6a). Dit sluit aan bij het patroon van singles en jongvolwassenen (zie supra). In deze analyse wordt dus bevestigd dat de hoofdstad vooral een grote aantrekkingskracht uitoefent op jonge, hooggeschoolde alleenstaanden (cf. onderwijs- en tewerkstellingsfunctie van Brussel).

Migratie naar woningkenmerken

Hier wordt een onderscheid gemaakt tussen zes woningtypen. Het gaat om een opdeling naar eigendomstitel (eigendomswoningen vs. huurwoningen) enerzijds en kwaliteit (of comfortniveau) van de woning anderzijds. De kwaliteitsindicator combineert de uitrusting van de woning (toilet, badkamer, centrale verwarming, keuken, dubbele beglazing), de woonoppervlakte en het aantal grote herstellingen nodig aan de woning (Vanneste *et al.*, 2007). Om het aantal combinaties te beperken, werd het aantal categorieën van deze kwaliteitsindicator gereduceerd van 6 naar 3: zeer goede kwaliteit (zeer goed en ruim, of goed en ruim), goede kwaliteit (goede kwaliteit of basiskwaliteit) en slechte kwaliteit (kwaliteit ontoereikend of onbekend). De kwaliteitsindicator kan worden beschouwd als een “proxy” voor het inkomen. De personen wonend in een eigendomswoning van slechte kwaliteit vormen de referentiegroep.

Een eerste (vanzelfsprekende) vaststelling is dat huurders mobieler zijn dan eigenaars, en dat vooral bij de stadinwaartse migraties (kolommen 5 tot 8 in tabel 6a) en bij de migraties vanuit Vlaanderen of Wallonië naar de Vlaamse Rand (kolommen 13 tot 16 in kolom 6b). Net zoals bij de andere verklarende factoren, is het overwicht van de huurders het sterkst voor wie van buiten de Vlaamse Rand naar Brussel verhuisde. Bij de staduitwaartse migraties en bij diegenen die de Rand verlaten bestaat er nog steeds een overwicht van de huurders, maar daar is het contrast tussen beide groepen minder groot. Het bezitten van een eigen woning bindt dus in sterke mate de bewoners.

Een tweede bevinding is dat de exponent(B)-waarden over het algemeen kleiner worden naargelang het kwaliteitsniveau van de woning afneemt. Enkel de eigenaars van een woning van goede kwaliteit die het Brussels gewest verlaten, zijn nog iets minder mobiel dan de referentiecategorie (eigenaars van een woning van slechte kwaliteit). De verklaring voor dit patroon is dat huishoudens bij een verhuis eerder terecht komen in een woning die in goede staat verkeert, zowel qua ruimte als qua comfort voldoet aan de eisen van het gezin. Dit geldt zeker bij de (vaak maar éénmalige) verhuis naar de eigen woning.

¹⁴ Deze vaststelling kan echter alleen maar worden gemaakt tijdens de periode 2000-2001, toen er ongeveer evenveel hooggeschoolden met een Franstalig diploma vanuit Brussel naar de overige gemeenten van de Rand verhuisden dan hooggeschoolden met een Nederlandstalig diploma. Tijdens de periode 2001-2006 waren het echter vooral hoger opgeleiden met een Franstalig diploma die Brussel verlieten om te gaan wonen in de Vlaamse Rand. De stadsvlucht vanuit Brussel lag tijdens die periode ongeveer dubbel zo hoog dan in het jaar voor de census van 2001 (cf. figuur 1).

6. Conclusie

De verhuispatronen van en naar de Vlaamse Rand tijdens de voorbije twintig jaar bevestigen de belangrijke invloed van het nabije Brussels Hoofdstedelijk Gewest. Zo laat de stadsvlucht vanuit Brussel duidelijke sporen na in de bevolkingssamenstelling van de Vlaamse Rand: een groot deel van de huidige inwoners van de Rand woonde voorheen in een Brusselse gemeente. Ook gaat de hoge instroom vanuit Brussel gepaard met een uitstroom vanuit de Vlaamse Rand naar de rest van Vlaanderen en naar Wallonië. De opdeling bij hooggeschoolden naar taal van het diploma maakt duidelijk dat, alleszins voor de periode 2001-2006, er in de Rand een netto-instroom was van vooral dertigers met een Franstalig diploma, en een netto-uitstroom van vooral twintigers met een Nederlandstalig diploma. Samen met het vestigingsoverschot van inwoners met een buitenlandse nationaliteit (die vooral vanuit het Brussels gewest afkomstig zijn en niet zozeer vanuit het buitenland), resulteert dit in een significante “ontnederlandsing” van de Vlaamse Rand.

Toch moeten twee randbemerkingen worden gemaakt. Ten eerste heeft deze ontnederlandsing door verhuisbewegingen een cyclisch verloop. Zo was er in de voorbije 20 jaar maar een beperkte instroom vanuit Brussel en een beperkte uitstroom naar de overige gemeenten van Vlaanderen en Wallonië rond 1988 en 1999, terwijl deze veel groter was in het begin van de jaren '90 en vooral sinds 2003.

Ten tweede speelt het taalgebied van de regio waarheen wordt verhuisd een niet onbelangrijke rol. Hooggeschoolden met een Franstalig diploma die Brussel verlaten, hebben bijvoorbeeld een hogere kans om te verhuizen naar de Vlaamse randgemeenten met taalfaciliteiten en naar Wallonië, dan naar de randgemeenten zonder faciliteiten en zeker dan naar de verderaf gelegen gemeenten in Vlaanderen. Ook strekt de invloed van de hoofdstad op vlak van binnenlandse verhuisbewegingen zich veel verder uit in Wallonië dan in Vlaanderen. Bij de hooggeschoolden met een Nederlandstalig diploma is de taalgrens eveneens een duidelijke barrière voor wat betreft migraties, alhoewel verschillende Waalse gemeenten langs de taalgrens heel wat inwijkelingen vanuit Vlaanderen ontvangen.

De uitstroom van voornamelijk twintigers naar de rest van Vlaanderen is de laatste jaren fors toegenomen. Of het hier gaat om een “gedwongen” emigratie wegens het niet vinden van een betaalbare woning in de Vlaamse Rand is niet meteen duidelijk. Wel is het zo dat de woningprijzen in de Rand gemiddeld 35% hoger liggen dan in de rest van Vlaanderen, en – vooral sinds 2004 en net zoals in de rest van Vlaanderen – explosief zijn toegenomen (Derudder, 2009). In dit opzicht is het (woon)beleid van de Vlaamse Regering om “autochtone” inwoners met een klein tot middelgroot inkomen te ondersteunen bij hun zoektocht naar een betaalbare woning in eigen streek (Vlabinvest en het nieuwe decreet Grond- en Pandenbeleid) zeker een goede zaak.

Dit is echter maar één deel van het verhaal. Het proces van ontnederlandsing in de Vlaamse Rand wordt namelijk vooral bepaald door de stadsvlucht vanuit Brussel. De hiermee gepaard gaande verfransing en internationalisering zal pas stoppen als de instroom vanuit Brussel gevoelig vermindert. Het beleid hierop afstemmen is voor de Vlaamse Regering veel moeilijker, omdat de bevoegdheden van de Vlaamse Gemeenschap in het Brussels Hoofdstedelijk Gewest beperkt zijn.

Het is duidelijk dat de verfransing en internationalisering van de Vlaamse Rand de laatste kwarteeuw nog is toegenomen door het slinkend aandeel Nederlandstaligen in het Brussels gewest. Een beleid dat gericht is op een versterking van het Nederlands in de hoofdstad lijkt hier

dus aangewezen. In het geval van een aanhoudende stadsvlucht zal een groter aandeel inwoners met minstens een basiskennis Nederlands in het Brussels Hoofdstedelijk Gewest immers automatisch resulteren in een kleinere instroom van Nederlandsonkundigen naar de Vlaamse Rand. En hier zijn wel een aantal mogelijkheden voor de Vlaamse Regering. Er zou bijvoorbeeld fors geïnvesteerd kunnen worden in het Nederlandstalig onderwijs in Brussel, in het aantrekken van meer Vlamingen (zoals momenteel via het programma 'Wonen in Brussel' van de Vlaamse Gemeenschapscommissie) of in het verder uitbouwen van voorzieningen specifiek gericht naar Nederlandstaligen (gezondheidszorg, kinderopvang, etc.) zodat deze langer in de stad blijven wonen. In het centrum van Brussel woont nu reeds een belangrijke groep, vooral hooggeschoolde, Nederlandstaligen (de "Dansaert-Vlamingen"). Deze groep is de laatste jaren nog verder aangegroeid door binnenlandse migratie. Dit toont aan dat de hoofdstad althans voor een deel van de Vlamingen nog steeds een populaire woonplek is.

Referenties

- Deboosere P., T. Eggerickx, E. Van Hecke & B. Wayens (2009), De Brusselse bevolking: een demografische doorlichting, *Brussels Studies*, Staten-Generaal van Brussel, Synthesenota nr. 3.
- Derudder D. (2009), De Vlaamse Rand: socio-economisch profiel en een blik op het Vlaams karakter, *SVR-Rapport 2009/5*, Studiedienst van de Vlaamse Regering, Ministerie van de Vlaamse Gemeenschap.
- Desmet G. & J. Lemaître (2007), Sociaaleconomisch profiel van de Vlaamse Rand en een blik op het Vlaamse karakter, *SVR-Rapport 2007/1*, Studiedienst van de Vlaamse Regering, Ministerie van de Vlaamse Gemeenschap.
- Luyten, S. & E. Van Hecke (2007), De Belgische stadsgewesten 2001, *Statistics Belgium Working Paper 14*, Algemene Directie Statistiek en Economische Informatie.
- Pelfrene, E. (2005), In- en uitwijkingen in de Vlaamse Rand rond Brussel in de periode 1995-2003, *APS Not@s 5*, Administratie Planning en Statistiek, Ministerie van de Vlaamse Gemeenschap.
- Vanneste, D., I. Thomas & L. Goossens (2007), *Woning en woonomgeving in België*, Monografieën Sociaal-Economische Enquête 2001, nr. 2, FOD Economie-ADSEI & Wetenschapsbeleid.
- Willaert D. & J. Surkyn (2008), Bevolkings- en huishoudensprojecties, en schatting van de toekomstige woningvoorraad in het Brussels Hoofdstedelijk Gewest, *Interface Demography Working Paper 2008-5*, Vakgroep SOCO, Vrije Universiteit Brussel.
- Willems P. (2008), Migratiebewegingen in het Vlaamse Gewest in de periode 1997-2006, *SVR-Rapport 2008/2*, Studiedienst van de Vlaamse Regering, Ministerie van de Vlaamse Gemeenschap.