

Migratiegeschiedenis en regionale herkomstverschillen bij Turkse vrouwen in Vlaanderen en Brussel.

Johan Surkyn
V.U.B. Centrum voor Sociologie

Working Paper 1993-3

Onderzoeksprogramma uitgevoerd met financiële steun vanwege :
Diensten voor de Programmatie van het Wetenschapsbeleid (IUAP-37)
Fonds voor Kollektief Fundamenteel Onderzoek (2.0118.90)
Onderzoeksraden UG en VUB

Contactadressen :

V.U.B. Centrum voor Sociologie
Pleinlaan 2 1050 Brussel
Tel. : 02/641.20.40
Fax : 02/641.22.82

UG Seminarie voor Demografie
Universiteitstraat 4 9000 Gent
Tel. : 09/264.68.66
Fax : 09/264.69.85

Inleiding

In dit hoofdstuk wordt het verloop beschreven van de migratiestromen vanuit Turkije naar West-Europa in het algemeen en naar België in het bijzonder. Heel wat aandacht gaat daarbij naar economische "push" en "pull" factoren die deze migratiestromen vanaf het begin van de jaren zestig op gang brachten, en naar de structurele en legale kaders die langs alle zijden werden aangebracht om de migratie te reguleren en belangen van betrokken partijen te vrijwaren.

Toch is het beeld van de migrant die met zijn komst naar West-Europa enkel een hoger inkomen wenst te bereiken - daarbij alnaar het geval slechts gehinderd of geholpen door legale beschikkingen en restricties in het land van zijn bestemming - steeds minder adequaat en hoe dan ook zeer onvolledig. Een dergelijke ongenueanceerde visie geeft immers iedereen een "geldig" migratiemotief en verklaart dus onvoldoende de selectiviteit van de migratie, omdat geen rekening gehouden wordt met de positie die de migrant voor zijn vertrek innam in zijn thuisgemeenschap, noch met de nieuwe positie die hij in het gastland zal innemen of met zijn verwachtingen daaromtrent. Daarnaast vormen eventuele (familiale of andere) banden met landgenoten die reeds eerder naar West-Europa migreerden en daar intussen ingeburgerd zijn, voor een kandidaat-migrant zowel een hulpmiddel als een motief voor migratie. Als transactie tussen een gemeenschap die uitzendt en een gemeenschap die ontvangt overstijgt de sociale betekenis van een migratie bovendien het belang van individuele migratiewensen en motieven.

Vanzelfsprekend is sinds de migratiestop, onder het systeem van gezinshereniging, zowat alle verdere migratie (uitgezonderd via het statuut van politiek vluchteling of als buitenlands student) een uitvloeisel van bestaande relaties tussen Turkse gemeenschappen in België en in Turkije. Maar daaraan was in feite niet veel nieuws, ook voordien verliep een groot gedeelte van de migratie al via lijnen van verwantschap en huwelijk met eerder gemigreerde streekgenoten. De zogenaamde "kettingmigratie"

van soms zeer hechte en naar buitenuit gesloten groepen Turkse migranten die allen uit dezelfde streek afkomstig zijn, en die ook na hun aankomst in ons land in dezelfde buurt wonen, illustreert dit. Deze "getransplanteerde gemeenschappen" ontstonden reeds vanaf het begin van de jaren zestig, lang voordat migratie legaal quasi-exclusief aan verwantschap en huwelijk werd gekoppeld. Het succes ervan is natuurlijk voor een gedeelte terug te voeren tot regionale verschillen in recrutering binnen Turkije en tot het feit dat kandidaat-migranten zich ook toen al gemakkelijker in een West-Europees land konden komen vestigen wanneer daar reeds verwanten of streekgenoten aanwezig waren. Dat geldt in het bijzonder voor illegaal geïmmigreerden of migranten die met een touristenvisum reisden en achteraf hun toestand wensten te regulariseren.

Anderzijds bevestigt dit verschijnsel - net zoals trouwens vandaag nog de keuze van huwelijkspartners uit de Turkse herkomststreek - het grote belang dat gehecht wordt aan het onderhouden van nauwe banden met de streek van herkomst, ook voor families die reeds zeer lang in België verblijven, en die meestal geen terugkeer naar Turkije meer overwegen.

Precies deze verankering in beide gemeenschappen en de intensiteit waarmee relaties die op afkomst en verwantschap steunen grensoverschrijdend worden bewaard, verklaart waarom ook na de zogenaamde migratiestop jaarlijks een vrij stabiel aantal Turken naar België migreert .

Dat in het licht van de minder gunstige economische situatie in Turkije, migranten in ons land hun materiële toestand hopen te verbeteren wordt niet betwijfeld, maar het verklaart slechts ten dele waarom de balans van grotendeels aan huwelijk gebonden verhuisbewegingen zo scheef verdeeld is in de richting van België. De moeilijkheden die Turkse huwelijkskandidaten ondervinden bij het zoeken naar geschikte en voor alle partijen aanvaardbare partners in België beïnvloeden evenzeer de partnerkeuze en bijgevolg het migratiegedrag.

Achtergronden van het Belgische migratiebeleid t.a.v. Turkije

In navolging van een grotere groep landen rond de Middellandse Zee en in Oost-Europa, ging vanaf het begin van de jaren zestig ook Turkije arbeiders leveren aan de snel expanderende West-Europese economie. Bij de recrutering van de eerste arbeiders namen de Duitse industrie en overheid het voortouw. Hun initiatief vond korte tijd later navolging in andere industrielanden, zodat Turkije zeer snel één van de grootste leveranciers van gastarbeiders werd: tussen '61 en '73 werden 800.000 arbeiders officieel gerecruteerd. In de bijzonder snelle groei van de migratie speelden zowel de overheid van de grote industrielanden als de Turkse overheid een actieve rol. In '61 werden de eerste van een reeks bilaterale verdragen afgesloten tussen Duitsland en Turkije. België, Oostenrijk, Nederland en anderen volgden enkele jaren later. Deze eerste verdragen weerspiegelden duidelijk het geloof in het tijdelijk karakter van het verblijf in West-Europa. Zij behandelden meer specifiek onderwerpen als de organisatie van selectie en recrutering van arbeidskrachten, verblijfsrecht, arbeidscontracten, reis- en transitproblemen en soms ook behuizing. Pas later, wanneer duidelijk werd dat de gastarbeiders langer zouden blijven dan in eerste instantie verwacht werd, kwamen nieuwe verdragen tot stand die ook problemen van sociale zekerheid, pensioenen enz. regelden. Nog later werd het verblijf van ganse families voor langere duur geregeld en werden onderwijsakkoorden afgesloten die garandeerden dat migrantenkinderen door Turkse leerkrachten onderwezen konden worden in de Turkse taal en cultuur. De laatste verdragen van de jaren '70 en '80 tenslotte zijn van een meer éézijdig karakter en behandelen hulpprogramma's van gastlanden aan landen van herkomst (dikwijls gekoppeld aan één of andere vorm van terug-migratie).

Ten tijde van de eerste migratie-akkoorden, leken de voordelen voor alle betrokken partijen nochtans voor de hand te liggen. De West-Europese industrie zou verder kunnen expanderen met behulp van goed renderende arbeidskrachten (vaak

ongehuwde, geschoolde arbeiders in hun meest productieve leeftijd). Bovendien zou het tijdelijke karakter van de migratie toelaten de gastarbeiders als buffer (shock-absorber) te gebruiken om conjunctuurschokken mee op te vangen. Zo werd in de jaren '67 en '68 de werving van arbeiders door de Duitse overheid tijdelijk stilgelegd omdat er een overschot dreigde te ontstaan. Ook in België was er reeds aan het eind van de zestiger jaren een soort onderbreking, doordat de automatische regularisering van de illegale toestand van Turkse arbeiders van wie het verblijfsrecht vervallen was, tijdelijk niet meer werd doorgevoerd.

De landen die hun arbeiders naar West-Europa uitzonden zouden vooral voordeel halen uit de fondsen die door de gastwerkers naar huis gestuurd werden. Turkije had na de realisering van grootschalige moderniseringsprojecten in de jaren vijftig, die grotendeels in buitenlandse valuta betaald waren, de invoering van harde Duitse Markten voor het in evenwicht houden van de betalingsbalans broodnodig. Er werd getracht de spaargelden van migranten naar Turkse banken te dirigeren. Op rekeningen in buitenlandse munten werden speciale intresten aangeboden. De Turkse arbeiders in het buitenland werden uitgenodigd om aandeelhouder te worden in de Turkse industrie via speciaal daartoe opgerichte beleggingsfondsen.

Er werd becijferd dat de inkomsten uit gastarbeid in het begin van de zeventiger jaren 5% uitmaakten van het Turkse B.N.P. en zelfs 70% van de inkomsten aan buitenlandse valuta. Het economische belang van de gastarbeid werd onderlijnd in het tweede Turkse vijfjarenplan '68-'72 dat in een toename van het aantal arbeidskrachten in het buitenland voorzag en het rationeel gebruik van hun spaargelden benadrukte. Het is in deze situatie dan ook niet onterecht de door de overheid ondersteunde emigratie van Turkse arbeiders te kenschetsen als "exporting workers" (Paine 1974). Behalve bovengenoemd "cash-flow" voordeel zou de emigratie nog andere positieve effecten hebben. Samen met de moderniseringsprojecten in de industrie was namelijk in de jaren vijftig ook de landbouw gemechaniseerd, waardoor het toch al zeer grote

aantal werklozen nog werd aangevuld met een hoeveelheid landloze boeren. Vanuit het platteland trok een groot deel van de bevolking naar de steden op zoek naar werk. De stedelijke infrastructuur was niet in staat die stroom van interne migranten op te vangen. Rondom grotere steden ontstonden wijken waar sindsdien plattelandsvluchtelingen geconcentreerd wonen in een meestal snelgebouwde, zeer armtierige behuizing (vb. Gecekondü-wijk in Istanbul). Door de emigratie van honderdduizenden arbeidskrachten werd enerzijds de druk op de oververzadigde arbeidsmarkt verlicht; anderzijds heeft de Turkse overheid getracht om door rechtstreekse recrutering in rurale en economisch achtergebleven gebieden via een voorrangbeleid de plattelandsvlucht af te remmen.

Ook van de terugkeer van de gastarbeiders werden grote voordelen verwacht: vooreerst zou er samen met hen ongetwijfeld een behoorlijk kapitaal terugkeren naar Turkije. Bovendien zouden de kennis, kwalificaties en "know-how" die ze in de West-Europes industrie hadden opgedaan de Turkse nijverheid ten goede komen. Men rekende erop dat vooral de regionale economie van rurale en achtergebleven gebieden die veel arbeiders hadden uitgezonden, met hun terugkeer een nieuwe impuls zou krijgen.

Een aantal Turkse studies die de gevolgen van remigratie bestudeerden kwamen echter tot teleurstellende resultaten. Zo bleken teruggekeerde migranten zich in grote aantallen in de Turkse steden te gaan vestigen i.p.v. in hun geboortestreek. Dikwijls was in de periode van hun afwezigheid ook de achtergebleven familie naar de stad getrokken. De beoogde promotie van de lokale economie werd dus niet gerealiseerd. In de praktijk bleken de teruggekeerde arbeiders trouwens hoe dan ook weinig belangstelling te hebben voor investeringen in de economie en werden de speciaal opgerichte industriële beleggingsfondsen een mislukking. Het grootste deel van het teruggekeerde kapitaal werd in onroerend goed belegd wat natuurlijk slechts zeer weinig economisch rendement opleverde.

De Turkse belangen zijn met een massale terugkeer van gastarbeiders uit West-Europa zeker niet gediend. Er zijn trouwens nog steeds een groot aantal kandidaten voor een nieuw vertrek. Toen de recrutering van arbeiders voor West-Europa in '73-'74 beëindigd werd en een - zij het relatief klein - aantal migranten terugkeerde, werd dat opgevangen door de redirectie van de emigratiestroom in de richting van de Arabische bureaus van Turkije (Sayari 1986).

Anderzijds verzet de Turkse overheid zich tegen assimilatie van haar uitgeweken arbeiders door de gastlanden. Toen de Duitse Kuehn-Commissie voorstelde het verwerven van de Duitse nationaliteit voor tweede generatie migranten te vergemakkelijken, werd daar door de Turkse autoriteiten onmiddellijk tegen geprotesteerd (Reister, Op. Cit. in Miller 1986). Via het onderwijs in taal, cultuur en godsdienst, voor jongens ook via de dienstplicht in het Turkse leger, maar vooral via de Turkse media wordt getracht de band met de culturele achtergrond te bewaren en te verstevigen.

De "Myth of return", d.w.z. de onrealistische terugkeerverwachting terwijl in werkelijkheid het verblijf alsmat verlengd wordt, is in tegenstelling tot een reële terugkeer vanuit Turks standpunt van een grote functionaliteit. Het bevestigt immers de noodzaak bestaande banden met het thuisland te bewaren om daar de toekomst veilig te stellen en dan ook een deel van de toegenomen welvaart met achtergebleven verwanten te delen. Voor de in West-Europa verblijvende Turkse arbeiders is de "Myth of return" nochtans een grote handicap gebleken. Het gaf mede aanleiding tot "quasi-settlement" met alle daaraan verbonden problemen.

Tegenwoordig lijkt, althans bij de in België wonende Turkse vrouwen, de "Myth of return" te verzwakken. Nog slechts 18% van hen verwacht in de toekomst naar Turkije te zullen terugkeren. Of en in welke mate die zeer lage terugkeerverwachting ook de solidariteit met herkomststreek en achtergebleven familie aantast, is voorlopig lang niet zeker.

Tot slot moet melding gemaakt worden van de bijzondere plaats die de kwestie van de toetreding van Turkije tot de E.E.G in het migratiedebat inneemt. Turkije is immers sinds het Verdrag van Ankara in '63 geassocieerd lid van de gemeenschap. Na een voorbereidende en een overgangsfase zou de definitieve toetreding kunnen beginnen. In '70 werd een bijkomend protocol ondertekend, waardoor Turkije zich in die overgangsfase plaatste. Als gevolg van dat protocol zou, in ruil voor het opheffen van een deel van de tolbarrières, het vrij verkeer van arbeid tussen Turkije en de E.E.G. uiteindelijk tegen december '86 tot stand gebracht worden, maar het werd al voordien duidelijk dat het niet onmiddellijk zover zou komen. In het sterk gedaalde enthousiasme in Europa over eventuele verdere integratie van Turkije in de gemeenschap, speelden overwegingen aangaande migratoire gevolgen vanden ongetwijfeld een belangrijke rol.

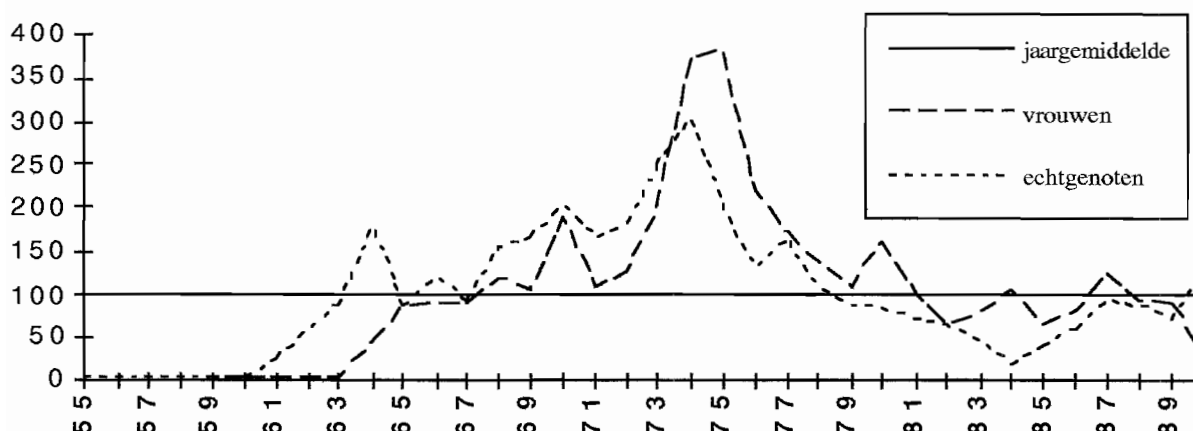
Regionale en sociale differentiatie

De emigratie van Turkse werkers naar West-Europa verliep niet op dezelfde manier voor alle streken van Turkije. Blijkbaar werd het aanbod van de West-Europese industrielanden om er te komen wonen en werken (eerst met tijdelijke contracten en verblijfsvergunningen : bvb. 1 jaar voor Duitsland), niet overal op dezelfde wijze onthaald. Waarschijnlijk bereikte de informatie erover ook minder snel afgelegen streken in Centraal- en Oost-Anatolië.

Wie wenste te emigreren moest dit doen via de recruiteringsbureaus die daartoe door het Turkse Ministerie van Arbeid werden opgericht. Deze bureaus, die instonden voor zowel selectie als recruitering, waren in de vroege jaren zestig enkel in grotere plaatsen (districthoofdplaatsen) te vinden. Pas later breidde het netwerk van recruiteringscentra zich ook naar kleinere en meer afgelegen plaatsen uit, waardoor ook voor rurale kandidaten de toegang tot migratie vergemakkelijkt werd. Enkele Turkse bronnen die alleen de officiële migratie beschrijven, stellen dan ook een geleidelijke shift van meer

urbane naar meer rurale vertrekkers vast (en van hoger naar steeds lager gekwalificeerde arbeiders). Dit gegeven, samen met het feit dat de geschoolde arbeidskrachten waarnaar vooral de Duitse industrie op zoek was in de stad gemakkelijker te vinden waren, verduidelijkt hoe de eerste, sociologisch interessante "pioniergeneratie" van vertrekkers veel meer aan de beschrijving van een "migratory elite" voldeed dan de grote massa emigranten die hun voorbeeld later volgden. Gezien o.a. de financiële steun die het Ministerie van Arbeid aan vertrekkers verleende en de hoge kostprijs van de reis naar West-Europa, lijkt het bovendien onwaarschijnlijk dat er in de beginperiode veel illegale migranten van het platteland vertrokken zouden zijn. Voor de armere inwoners uit Centraal- en Oost-Anatolië was zelfs met de steun van de overheid, de reis moeilijk te betalen. Onderzoek wees namelijk uit dat ook officiële migranten gemiddeld 960 T.L. spendeerden aan hun migratie. Op hetzelfde ogenblik lag het inkomen van driekwart van de bevolking in plaatsen met minder dan 2000 inwoners beneden de grens van 2000 T.L. per jaar. Daardoor moesten veel vertrekkers beroep doen op financiële steun van de familie. Wanneer dan later andere kennissen of verwanten wilden emigreren werd natuurlijk voor de organisatie van de overkomst en het zoeken van werk en huisvesting, beroep gedaan op het vroeger vertrokken familielid. Diens inbreng kon daarbij variëren van het geven van financiële hulp tot het zoeken van een bruid die lang genoeg in West-Europa verbleef om haar verblijfsrecht op de echtgenoot te kunnen overdragen. Gevestigde migranten werden op die manier dikwijls bruggehoofden voor kettingmigratie naar West-Europa. De schuldbetaling t.a.v. de familie waarin die eerste migranten nog steeds verkeerden speelde hierin volgens Böcker (1992) dikwijls een belangrijke rol. Eenmaal op gang gekomen, met het uitbreiden van het recruteringsnetwerk, het verspreiden van de informatie en vooral met de terugkeer voor bezoek of vakantie van de "pioniers", groeide het aantal nieuwe kandidaten snel (Figuur 1).

Fig.1: Immigratie in België van Turkse vrouwen en hun echtgenoten



Bron : Enquête "Gezinsvorming en waardenpatronen bij Turkse migranten in België", VUB en RUG, 1991

Nota : Aangezien de gegevens over de mannen via hun echtgenote verzameld werden, hebben deze gegevens enkel betrekking op het gehuwde segment van de Turkse mannelijke bevolking in België.

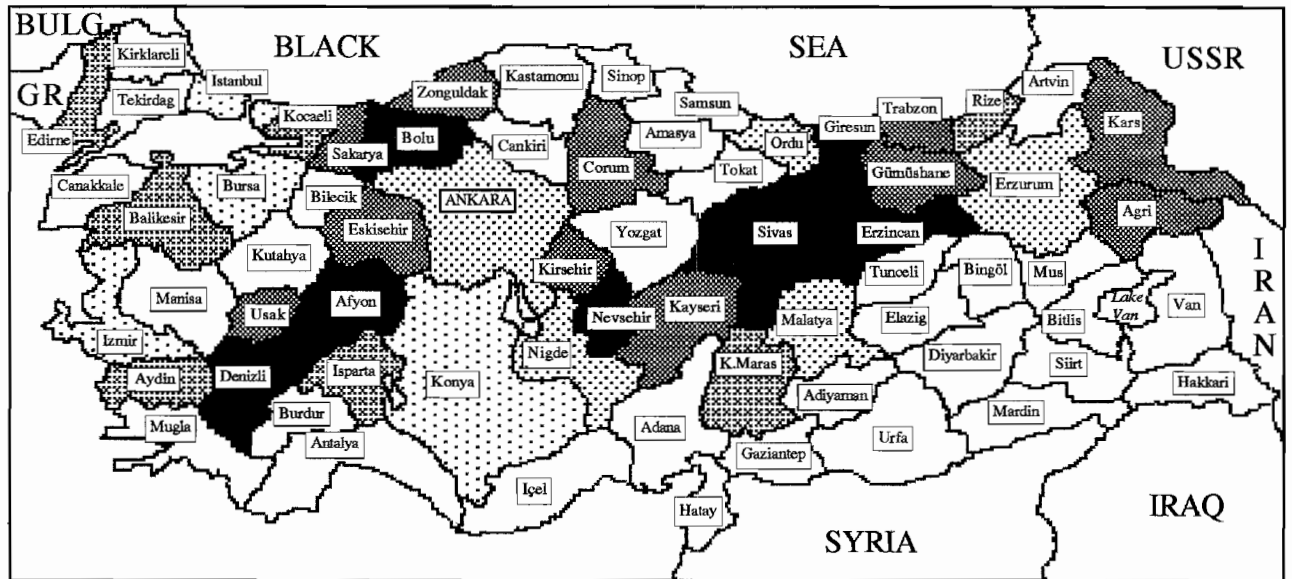
De dure geschenken en luxe-artikelen, en de naar Turkse normen enorme sommen geld die de vakantiegangers mee naar huis brachten, vormden het levende bewijs van de beloofde welvaart die via migratie bereikt kon worden. Op korte tijd werden de recruiteringsbureaus zodanig overspoeld met aanvragen dat een eindeloze wachtlijst ontstond. Deze telde in het begin van de jaren zeventig één en een kwart miljoen kandidaat-emigranten. De wachttijd voor vertrek voor minder gekwalificeerde kandidaten werd geraamd op ongeveer tien jaar. Daarenboven werd er een prioriteitensysteem van kracht waardoor kandidaten uit gebieden met economische achterstand (of die onder natuurgeweld te lijden hadden) gedurende één of twee jaren voorrang kregen in een roulatiestelsel. Het wachtlijststelsel werd al snel het voorwerp van grote omkoperijschandalen; politiek cliëntelisme en patronage regelden meer en meer de toegang tot migratie.

Het zal weinig verbazing wekken dat in die omstandigheden de illegale migratie sterk toenam, ook vanuit het platteland. Zo stellen Manço & Manço (1992) vast dat er ook in België grote aantallen illegale migranten vanuit het Turkse platteland gearriveerd zijn.

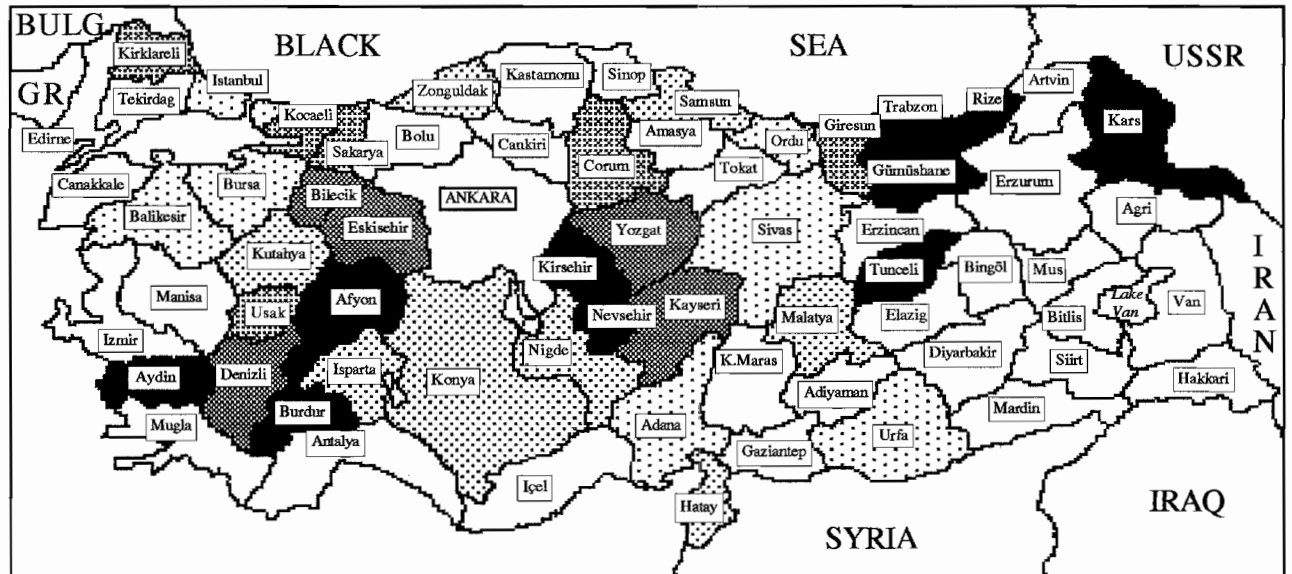
Toch moeten er bij de vastgestelde evolutie naar steeds grotere proporties rurale vertrekkers (al dan niet legaal) enkele kanttekeningen gemaakt worden. Volgens Sertel verliep de migratie tot ongeveer '70-'75 meestal trapsgewijs : eerst van het platteland naar de stad en in tweede instantie verder naar het buitenland. Daarentegen zou men na '75 meestal rechtstreeks van het platteland vertrekken. Sertel steunt met deze "dubbele migratie"-stelling op bevindingen van een aantal Turkse studies: Aker stelde vast bij migranten die in '70 en '71 vanuit Istanbul wensten te migreren naar Duitsland, dat meer dan de helft van het platteland afkomstig was. Abadan vond dat indien een groot deel (42%) van de migranten gekwalificeerde arbeiders waren, het daarbij toch niet ging om arbeiders van stedelijke afkomst, maar wel om onder-tewerkgestelden uit de landbouw die in afwachting van een vertrek naar het buitenland eerst in de stad beroepskennis hadden opgedaan. Een sociologische studie van Kiray benadrukt de marginalisering van landloze boeren die op zoek naar werk naar de stad trokken. Vooral de marginale positie die zij ook daarna in de stad innamen en het feit dat de banden met de herkomststreek door de interne migratie al sterk verzwakt waren, zou hen tot bereidwillige migratie-kandidaten gemaakt hebben. In het licht van die "dubbele migratie"-stelling zou de vastgestelde evolutie naar meer rurale vertrekkers, doordat de vertrekplaats en niet de geboorteplaats als uitgangspunt werd genomen, van geringe betekenis kunnen zijn.

Bij de opsplitsing naar grote regio's van de geboorteplaatsen van vrouwen uit de survey blijkt alvast dat er op nationaal niveau geen belangrijke verschuiving naar de achtergebleven oostelijke en zuidoostelijke provincies waar te nemen is (Figuren 2 t.e.m. 5). Het voorrangbeleid ten aanzien van minder ontwikkelde gebieden heeft in de praktijk kennelijk de regionale migratiepatronen niet fundamenteel veranderd. Wel vallen enkele kleinere verschuivingen op. De vrij intensieve migratie in de beginperiode vanuit de mijnbouwgebieden rond de monding van de Zwarte Zee

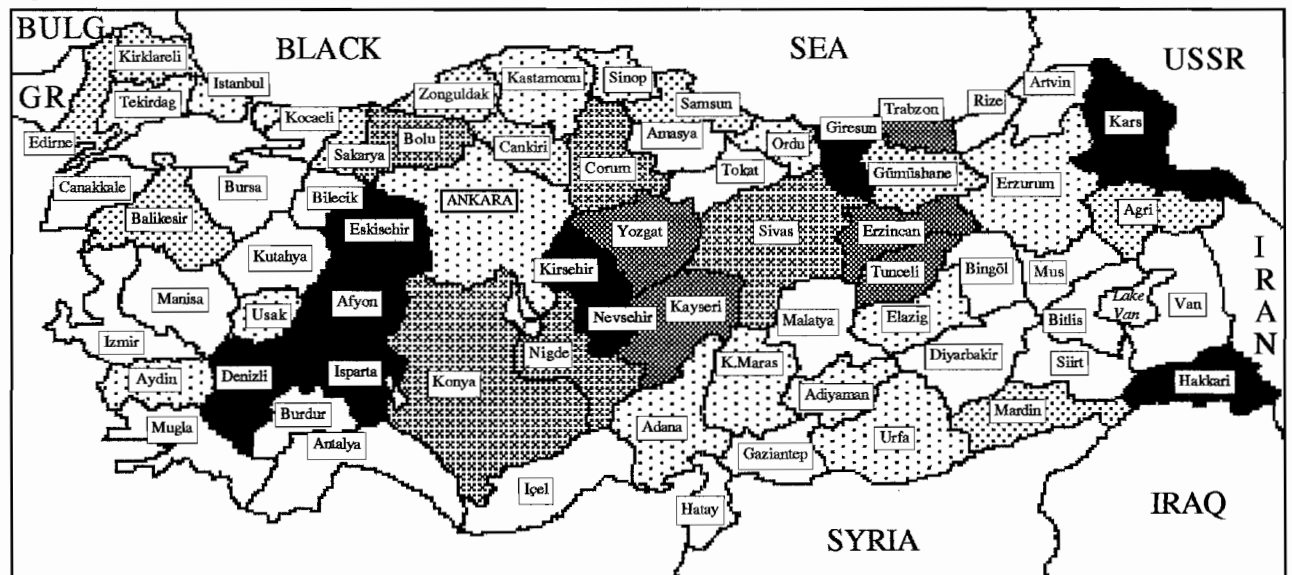
Figuur 2: relatieve distributie van vrouwen naar geboortestreek* : aankomst voor '70



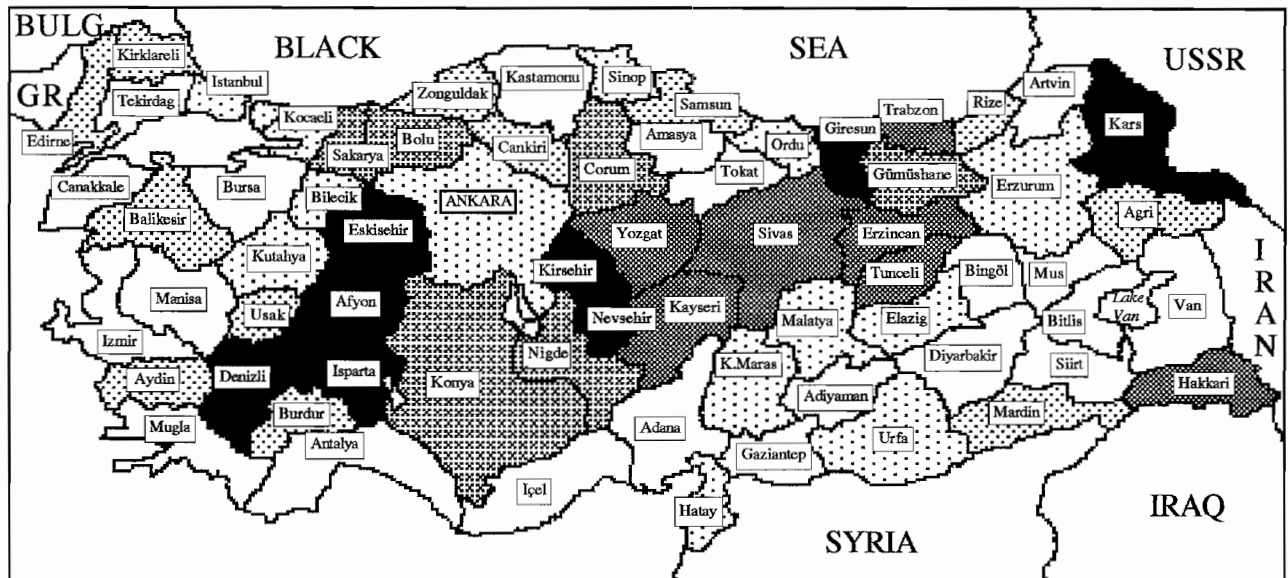
Figuur 3: relatieve distributie van vrouwen naar geboortestreek* : '70 tot '73



Figuur 4: relatieve distributie van vrouwen naar geboortestreek* : '74 tot '90



Figuur 5: relatieve distributie van vrouwen naar geboortestreek* : alle vrouwen



LEGENDE :

	ratio < 0.20 : meer dan 5 maal <u>o</u> ndervetegenwoordigd in België t.o.v. Turkije
	0.20 ≤ ratio < 0.50
	0.50 ≤ ratio < 1.00
	1.00 ≤ ratio < 1.50
	1.50 ≤ ratio < 2.50
	ratio > 2.50 : meer dan 2.5 maal <u>o</u> vertetegenwoordigd in België t.o.v Turkije

Bron : Enquête Gezinsvorming en Waardenpatronen bij Turkse vrouwen in Vlaanderen en Brussel, VUB en RUG, 1991

***Nota :** Aandeel van elke geboortestreek in de totale in België verblijvende Turkse vrouwelijke bevolking gedeeld door het aandeel van die streek in de Turkse bevolking in Turkije.

(Kocaeli, Sakarya, Bolu en vooral Zonguldak) is vrij snel naar een laag peil teruggevallen. Het ging grotendeels om arbeiders die in Turkije rechtstreeks voor de Limburgse steenkoolmijnen gerecruteerd werden. In tegenstelling tot heel wat andere vroege emigratiegebieden is er echter uit deze streek nooit een aanhoudende en toenemende emigratiestroom op gang gekomen. De drie emigratieperiodes overschouwend stelt men namelijk vast dat de grote groei in de Turkse emigratie

vooral samenhangt met een veel snellere toename van vertrekkers uit precies die gebieden waar de emigratie het eerst op gang was gekomen, en die dus al van bij het begin het grootste deel van het migratievolume voor hun rekening hadden genomen. Er heeft ook wel een geleidelijke uitbreiding naar meer perifere vertrekgebieden plaatsgehad, maar regio's die pas later aan de migratie deelnamen hebben hun achterstand nooit ingehaald en zijn nu dus zwak vertegenwoordigd.

Voor de migratie naar België neemt vooral de provincie Afyon een zeer speciale plaats in. Rekening houdend met haar aandeel in de totale bevolking in Turkije is deze provincie bij de vertrekkers naar ons land al sinds het begin meer dan twintig maal oververtegenwoordigd (en voor de periode '70 t.e.m. '73 ongeveer dertig maal). Daarbij komt dat het gros van die migranten afkomstig is uit de noordoostelijke hoek van die provincie, rond het stadje Emirdag, dat niet ver van de grens met de provincies Eskisehir en Konya gelegen is. Een behoorlijk deel van de migranten uit deze twee laatste provincies komt trouwens uit de grensstreek met diezelfde noordoostelijke hoek van Afyon en refereert bij het opgeven van de geboorteplaats ook vaak naar het over de provinciegrens gelegen Emirdag.

Voor Centraal-Anatolië stelt men enerzijds een consolidatie vast van migratie uit de centrale provincies Corum, Kirsehir, Yozgat, Nigde, Nevsehir en Kayseri en anderzijds ook een lichte uitbreiding naar het oosten (Erzincan en Tunceli).

Helemaal in het oosten aan de grens met de vroegere Sovjet-Unie ligt de provincie Kars. Het is de enige van de achtergebleven, helemaal in het oosten gelegen provincies die van bij het begin deelnam aan de migratie en die in België vrij sterk is vertegenwoordigd. Ethnisch en sociaal vormen de Turken uit Kars onder de Belgische Turken een speciale en vrij geïsoleerde groep.

Tenslotte is er ook vooral na '74 een toename waar te nemen in migratie uit de zuidoostelijke, grotendeels Koerdische provincies (zie Hakkari). Het gaat hierbij in vele gevallen ook om Koerdische families die als politiek vluchteling naar ons land

kwamen. Door de methode gebruikt bij de steekproeftrekking kan hun speciale geval m.b.v. het onderzoek "Gezinsvorming en waardenpatronen bij Turkse migranten in België" niet op een adequate manier beschreven worden. Om gelijkaardige redenen kan trouwens ook (selectieve) terugkeer naar Turkije niet worden besproken.

Binnenlandse migratie

In het licht van de "dubbele migratie"- stelling van Sertel en van andere studies (cfr. infra) is het nodig de "herkomst" van migranten duidelijker te specificeren. Analyses a.d.h.v. de geboortestreek geven door de plattelandsvlucht mogelijk een heel ander beeld dan wanneer (zoals in een aantal Turkse statistieken) van de vertrekplaats wordt uitgegaan. De vraag stelt zich bovendien in welke mate de uitwijkmogelijkheid die door rechtstreekse migratie naar het buitenland geboden werd, de vlucht van arbeiders uit het platteland naar de steden heeft kunnen afremmen. Daarbij kan er een onderscheid gemaakt worden tussen de ruraal - urbane migratie die meestal over een vrij kleine afstand verliep, zonder daarbij de provinciegrenzen (administratieve districten : "il", "vilayet") te overschrijden, en de oost - west migratie over langere afstand tussen de Turkse provincies onderling.

Uit Tabel 1 blijkt alvast dat er inderdaad belangrijke verschuivingen hebben plaatsgehad en wel overeenkomstig de "dubbele migratie" - these: het aantal migranten die voor hun komst naar België eerst al een interne migratie van het Turkse platteland naar de stad hadden ondernomen daalde sterk. Vooral de pioniergeneratie die tot halfweg de jaren zestig in België aankwam was vaak (34%) eerst al van de geboorteplaats naar een andere Turkse bestemming gemigreerd. Voor latere migratiecohorten lag dat nog rond 22%. Deze bewegingen waren grotendeels van ruraal - urbane aard (Tabel 1: C en D). Bovendien gaat deze vaststelling niet alleen op voor bewegingen die duidelijk onder de noemer "plattelandsvlucht" vallen, d.w.z. naar een plaats die beduidend groter is dan deze van waaruit men vertrok, maar ook

Tabel 1: Voorafgaandelijke interne migratie-ervaring binnen Turkije voor Turkse vrouwen in Vlaanderen en Brussel, naar immigratiejaar.

	aankomst in België				
	'60-'66	'67-'69	'70-'73	'74-'79	'80+
A. Percent dat tot de komst naar België altijd in de geboorteplaats woonde	66%	77%	78%	80%	76%
B. Percent dat voor de komst naar België eerst al intern migreerde	34%	23%	22%	20%	24%
C. Percent dat eerst migreerde naar een minstens even grote plaats in Turkije	27%	18%	15%	15%	19%
D. Percent dat eerst migreerde naar een strikt grotere plaats in Turkije	23%	13%	13%	11%	13%
E1. Zonder overschrijding districtsgrenzen	23%	21%	13%	12%	12%
E2. Met overschrijding van districtsgrenzen	11% *	2% *	9%	8%	12%
Effectieven (N=608)	44	61	111	253	139

Bron : Enquête Gezinsvorming en Waardenpatronen bij Turkse vrouwen in Vlaanderen en Brussel, VUB en RUG, 1991

Nota : Percentages zijn tot op de eenheid afgerond; * = minder dan 10 respondenten

Nota : Om interne huwelijksmigratie uit te sluiten zijn in de analyse enkel vrouwen weerhouden die ofwel ongehuwd waren bij vertrek uit Turkije, ofwel gehuwd met een echtgenoot uit dezelfde streek.

voor alle bewegingen samen, inclusief naar plaatsen van dezelfde omvang of zelfs kleiner. Tegenover de bredere horizon van de pioniergeneratie, die in veel gevallen ook binnen Turkije al een tijdje "gastarbeider" geweest was, staat dus de toch wel engere achtergrond van de meeste latere migranten die bijna rechtstreeks van hun geboorteplaats in West-Europa terechtkwamen.

In Tabel 1 zijn enkel de interne migraties van vrouwen opgenomen, als kind samen met de ouders of als gehuwde vrouw samen met de echtgenoot. Aangezien zoals bij externe migratie vrouwen en kinderen niet altijd en vooral niet onmiddellijk, de migratiebewegingen van de werkende echtgenoot volgden, kan men er van uitgaan dat voor mannen de interne migratiecijfers nog heel wat hoger lagen. Bovendien moet dan

rekening gehouden worden met de ongetwijfeld nog sterkere interne migratie van ongehuwde mannen. Toch is er bij het doortrekken van deze resultaten naar de migratiegeschiedenissen van vaders en echtgenoten nog enige voorzichtigheid geboden, vooral voor wat betreft de evolutie naar meer rechtstreekse migratie vanuit het platteland. Het feit dat er vanaf de jaren zeventig alsnog meer vrouwen rechtstreeks van het Turkse platteland naar België reisden, kon er immers ook op wijzen dat ze behoorden tot een groep die langer gewacht hadden om de vader of echtgenoot naar West-Europa te volgen. Het is immers niet denkbeeldig dat vaders of echtgenoten die hun vrouw en kinderen al in Turkije niet onmiddellijk meenamen naar een nieuwe (meer urbane) woon- en werkplaats, ook na hun migratie naar het buitenland langer wachtten om hun familie te laten nakomen. Na controle bleek dat echter helemaal niet het geval: vrouwen die tot aan hun vertrek naar Europa in de geboorteplaats waren blijven wonen, volgden hun eerder vertrokken echtgenoot zelfs ongeveer een half jaar sneller dan vrouwen die eerst in Turkije al een ruraal - urbane migratie achter de rug hadden.

Op het niveau van de ruraal - urbane migratie wordt de "dubbele migratie" stelling dus bevestigd. De shift naar bijna uitsluitend vertrek uit de geboorteplaats blijkt zich bovendien inderdaad rond 1970 te situeren.

Maken we nu het onderscheid tussen de intra- en de inter-vilayet migratie (resp. E1 en E2 in Tabel 1) dan blijkt dat er over de gehele periode beschouwd ongeveer 60% van de in de survey geregistreerde bewegingen binnen de districtsgrenzen verliep. Van de resterende 40% ging het in veel gevallen om migratie tussen aangrenzende districten. Zo had er bijvoorbeeld tussen de grensgebieden van de provincies Afyon, Eskisehir en Konya, rond het eerder genoemde stadje Emirdag, veel verkeer plaats.

In de interregionale migratie over langere afstand tekent zich duidelijk een oost - west patroon af. Ook blijken er enkele vaste migratietrajecten te bestaan : zo is bijvoorbeeld

het stadje Inegöl (prov. Bursa in West-Turkije) een veel voorkomende vertrekplaats (laatste Turkse verblijfplaats) voor migranten die geboren zijn in de streek van Posof in de oostelijke provincie Kars. Opvallend daarbij is dat de autochtone bewoners van Inegöl onder de vertrekkers van deze streek zelf nauwelijks vertegenwoordigd zijn (althans niet voor de vastgestelde migratie naar België).

De vraag of de migranten die het eerst in ons land toekwamen inderdaad verschilden qua regionale achtergrond van wie later arriveerde kan dus slechts met een zeer genuanceerd "ja" beantwoord worden: alhoewel grotendeels geboren in dezelfde rurale gebieden, waren er onder de eerste vertrekkers heel wat meer (en vermoedelijk ook beter geschoolde) arbeiders die een voorafgaande binnenlandse migratie hadden meegemaakt van het platteland naar de stad. Daar hadden ze meestal ook de ervaring opgedaan waardoor ze aan de kwalificatie-eisen voor recrutering konden voldoen. Bovendien waren ze wellicht beter gewapend tegen de ervaring van een migratie naar het buitenland, dan latere generaties die meestal rechtstreeks vanuit hun geboortedorp vertrokken, en geen enkele ervaring hadden met een industriële werkomgeving.

Vestiging in België

Aan het einde van de jaren vijftig kwamen de eerste Turkse migranten in België toe. Daarbij begon er zich bijna onmiddellijk het regionale patroon af te tekenen dat de samenstelling van de Turkse populatie in België tot op vandaag is blijven kenmerken. De eerste lichte migranten vestigde zich grotendeels in de Limburgse mijnstreek. Zowat 60% van de Turkse vrouwen die voor '66 in België toekwamen wonen er nog steeds. In Brussel vinden we ongeveer 26% van die eerste migratiecohort terug. Voor gehuwde mannen (echtgenoten van de steekproef-vrouwen) liggen deze percentages op 51% voor Limburg en 29% voor Brussel. Dat betekent dat in Antwerpen en Oost-Vlaanderen samen slechts 15 à 20% van de pioniergeneratie gevestigd is.

Na '66 daalde het aandeel van Limburg in de vrouwelijke immigratie van de oorspronkelijke 60% geleidelijk tot ca. 30%. Tegelijkertijd nam Brussel een groeiend aantal binnenkomers op. Dat gebeurde vooral in de periode van '69 tot aan de migratiestop (resp. 45% voor vrouwen en 28% voor hun echtgenoten).

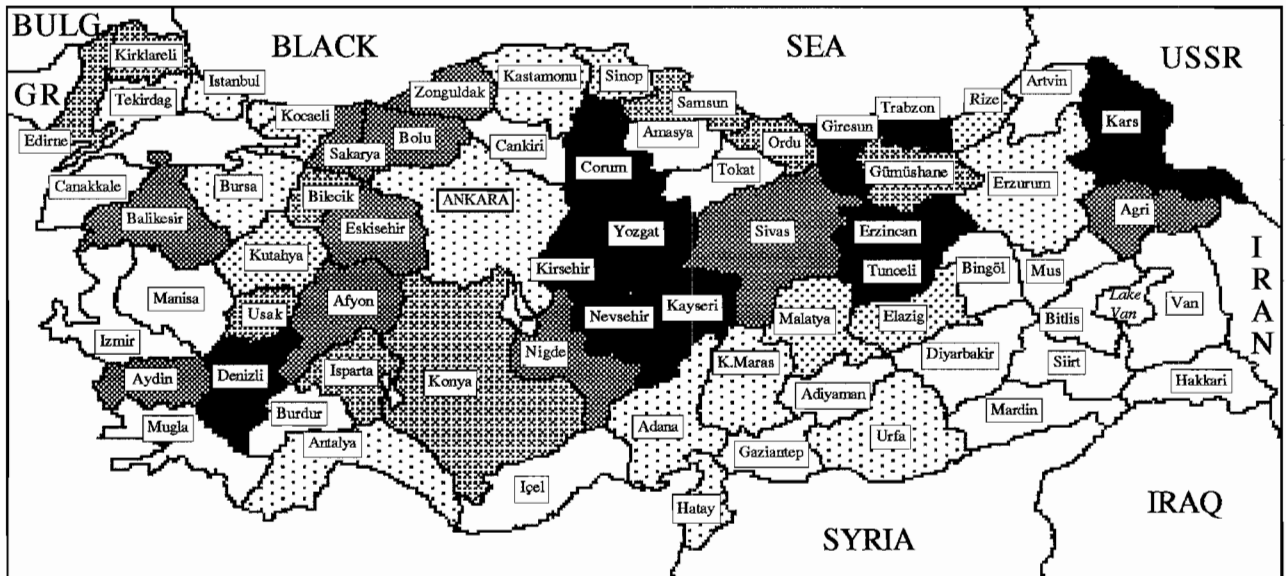
De Turkse inwoners van Oost-Vlaanderen kwamen vooral in de periode '73 - '79 toe. Antwerpen werd voornamelijk de laatste tien jaren vaker als vestigingsplaats gekozen door nieuwe migranten.

De Turkse populaties van Antwerpen, Gent, Brussel en de Limburgse mijnstreek verschillen dus sterk van elkaar qua verblijfsduur in ons land. Zo kwam 35% van de vrouwen uit Antwerpen pas in de loop van de jaren '80 naar België, tegenover ca. 25% voor de andere provincies. Daarentegen tellen Antwerpen en Oost-Vlaanderen slechts een kleine 30% vrouwen die al van voor de migratiestop in West-Europa verblijven. In Brussel en Limburg liggen deze waarden op 39% en 46%. Daarvan zijn zelfs respectievelijk 9% en 12% in België geboren.

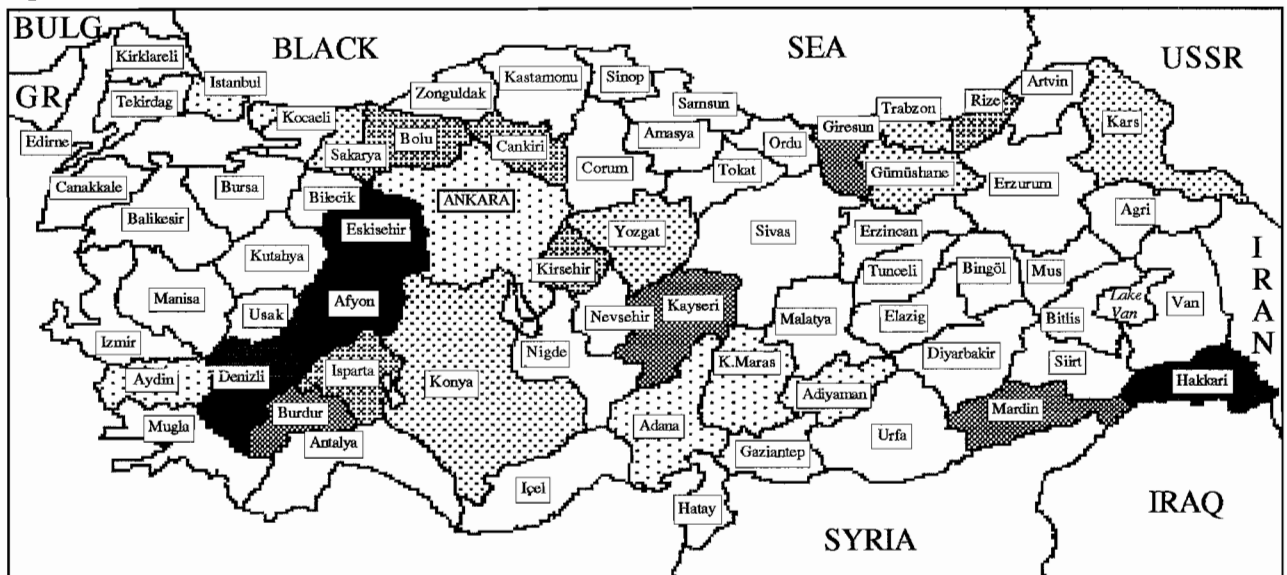
Ook de regionale samenstelling (naar Turkse geboortestreek) van de Vlaamse provincies en Brussel verschilt grondig. Zo was vanaf het begin de migratie naar Limburg gekenmerkt door een grote regionale heterogeniteit. Binnen de migratiecohorten van voor '66 maken de meest Westelijk gelegen provincies rond Istanbul en de Bosporus in Limburg meer dan 20% uit, vier maal meer dan hun aandeel in de totale steekproef voor alle migratiecohorten samen. Ook de kustprovincies van de Middellandse en Egeïsche Zee zijn in Limburg vooral in de beginperiode nog vertegenwoordigd met een kleine 9%. Dit in tegenstelling tot de rest van Vlaanderen en Brussel, waar nauwelijks vertegenwoordigers van deze streken wonen. Enerzijds heeft zich dus in Limburg een relatief grote groep van vroege migranten gevestigd uit de meest ontwikkelde streken van Turkije. Maar anderzijds zijn ook uit het arme Noord-Oosten van Anatolië (vooral prov. Kars cfr. infra) nogal wat migranten vertrokken naar België en zijn ook deze nu grotendeels in Limburg

gevestigd. De grootste groep Turken in Limburg is geboren in het Zwarte Zeegebied of in Centraal Anatolië rond het oude centrum van Ottomaans Turkije (Figuur 6). Opvallend is de veel lagere aanwezigheid van West - Anatoliërs uit de streek rond Emirdag in de provincie Afyon.

Figuur 6 : relatieve distributie van vrouwen naar geboortestreek* : Provincie Limburg



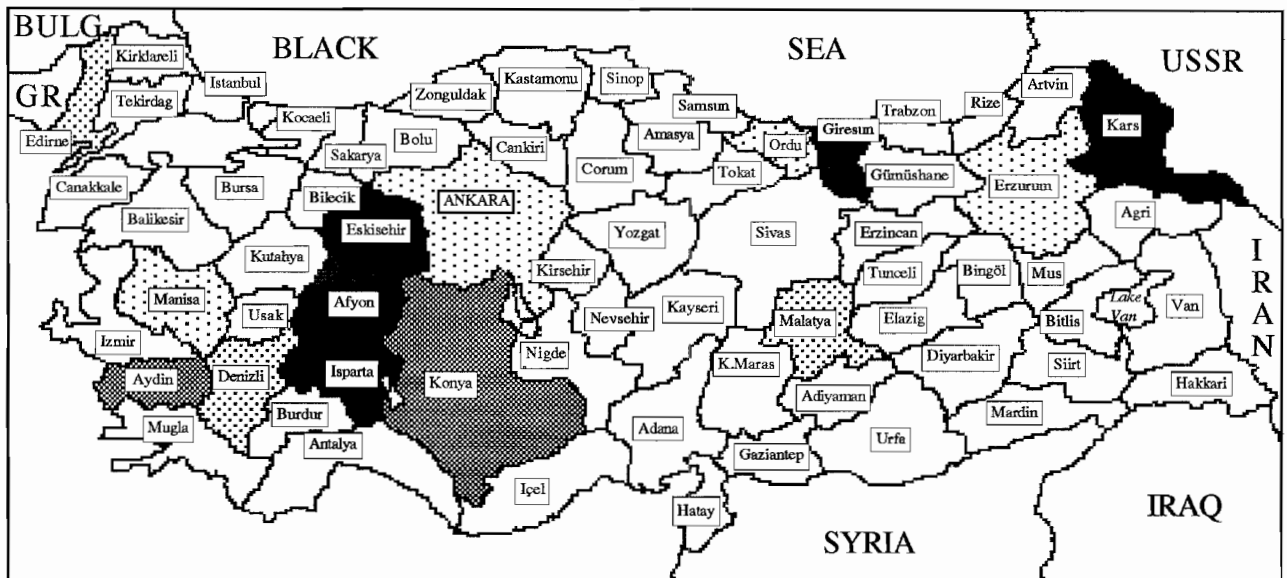
Figuur 7 : relatieve distributie van vrouwen naar geboortestreek* : Gewest Brussel



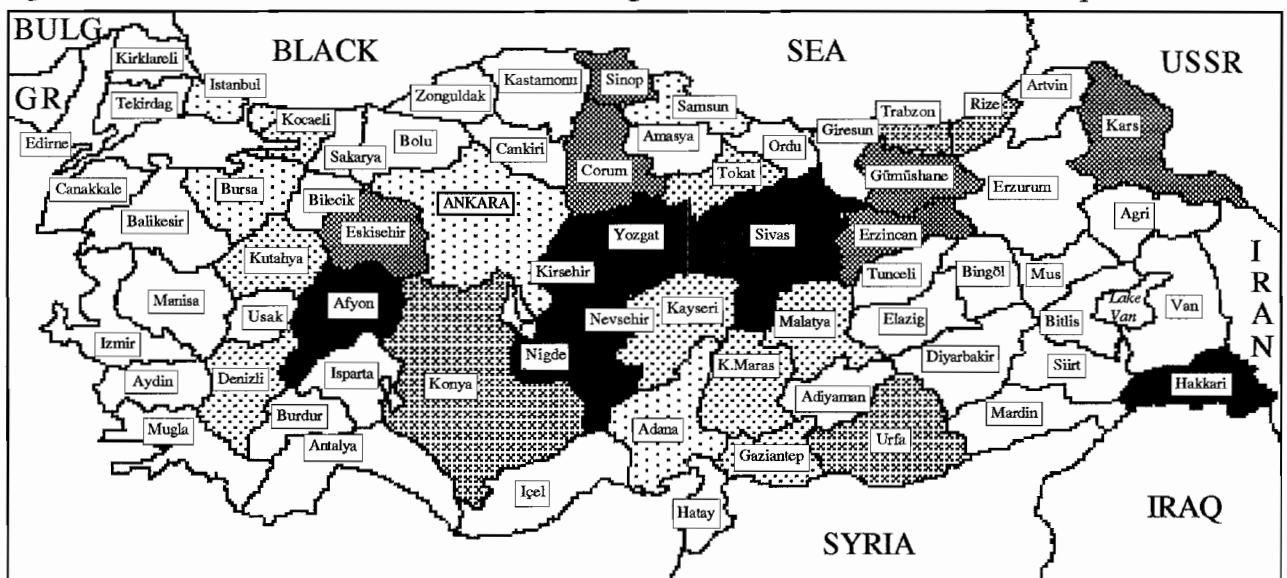
* zie legende p.12

De regionale samenstelling van de Turkse bevolking in Brussel (Figuur 7) en Oost - Vlaanderen (Figuur 8) is daarentegen erg homogeen : in Brussel komt 76% uit Westelijk Anatolië; in Oost - Vlaanderen is dat zelfs 83%. Andere Turkse herkomstgebieden zijn nauwelijks vertegenwoordigd. In de provincie Antwerpen (Figuur 9) woont eveneens een behoorlijk aantal West - Anatoliërs (30%), maar het meest opvallend is de sterke aanwezigheid van Centraal - Anatolische Turken (51%).

Figuur 8 : relatieve distributie van vrouwen naar geboortestreek* : Provincie Oost - Vlaanderen



Figuur 9 : relatieve distributie van vrouwen naar geboortestreek* : Provincie Antwerpen



Kettingmigratie en getransplanteerde gemeenschappen

Het model van kettingmigratie, gekenmerkt door gelijklopende concentratie in vertrek- en aankomstplaats van migranten, waardoor grote delen van lokale gemeenschappen "getransplanteerd" worden en kunnen blijven functioneren in een ander land, is voor de Turkse migratie naar België zeker van toepassing. Bij het overlopen van de lijst van geboorteplaatsen van Turkse vrouwen uit de survey komen dezelfde namen van steden en dorpen alsmat terug, en blijkt het terugkeren van die plaatsnamen zeer dikwijls ook binnen dezelfde Belgische verblijfplaatsen geconcentreerd te zijn. Op die manier is vooral Emirdag (Afyon) een centraal referentiepunt geworden voor de ganse Turkse gemeenschap in België. Nochtans kunnen ook in andere Turkse provincies en landstreken dergelijke referentiepunten gevonden worden : in de Bosporus-regio Cömlekci (Balıkesir); in het Zwarte Zeegebied Devrek (Zonguldak) of Akcaabat en Arakli (Trabzon); in Westelijk Anatolië naast Emirdag ook Güveççi, Karacalar en Piribeyli (Afyon) of Acipayam (Denizli) en Cifteler (Eskisehir); in Centraal - Anatolië Büyük Toraman (op de grens tussen Sivas en Kayseri) of Yildizeli (Sivas); en tenslotte in Oostelijk Anatolië Kelkit (Gümüşhane) en vooral Posof (Kars).

In de zeer ongelijke verspreiding van Turkse toekomers over Vlaanderen en Brussel zijn de patronen van een dergelijke kettingmigratie duidelijk bepalend geweest en het is dan ook mogelijk afgebakende "kolonies" met gemeenschappelijke herkomst te identificeren in een aantal Vlaamse steden en rond Brussel. Enkele van de meest opvallende voorbeelden zijn daarbij (behalve het al vaak genoemde Emirdag(Afyon)) de Turkse inwoners uit Kars in Heusden-Zolder en Leopoldsburg, uit de twee kleine aangrenzende provincies Kirsehir en Nevsehir in Mol, uit Trabzon in Maasmechelen, uit Isparta in Sint-Niklaas en Sint-Gillis-Waas, uit Denizli in Anderlecht en uit de provincie Konya in Lokeren. De geschiedenis van die gemeenschappen gaat dikwijls terug tot pioniermigranten uit dezelfde streek die aan het begin van de jaren '60

gezamenlijk hun eerste reis naar België maakten. Nadien zijn streekgenoten dan geleidelijk een afgebakende gemeenschap gaan vormen, zoals duidelijk blijkt zowel uit de graad van regionale concentratie als uit een aantal migratie- en huwelijkskenmerken van bewoners van die "kolonies". Om dat te illustreren kunnen de Turkse vrouwen best in drie groepen onderverdeeld worden : 1) vrouwen die afkomstig zijn uit gebieden vanwaar grootschalige kettigmigratie werd vastgesteld en die in België ook effectief in een kolonie van kettigmigranten wonen (vb. Afyon in Schaarbeek); 2) vrouwen die uit dezelfde streken afkomstig zijn als de voorgaande groep, maar in België niet opvallend geconcentreerd wonen; 3) de restcategorie van vrouwen die afkomstig zijn uit provincies die geen grootschalige kettigmigratie naar België hebben gekend.

Het percentage personen die pas na de afkondiging van de migratiestop zijn toegekomen in België en die dus grotendeels via streekgenoten (als huwelijkspartner of als nakomend familielid) het verblijfsrecht verkregen hebben, ligt binnen die speciale subgroep van in België geconcentreerd wonende streekgenoten (Groep 1), op 70%. Van niet in "kolonies" wonende streekgenoten (Groep 2) immigreerde 67% na de migratiestop. De restcategorie, waarin dan nog enkel personen voorkomen die niet met streekgenoten samenwonen en ook niet afkomstig zijn uit gebieden waar kettigmigratie de regel was, houdt nog slechts 45% na '73 gemigreerden over. De frequentie van huwelijken met dorps- of streekgenoten vertelt hetzelfde verhaal: in kolonie wonende vrouwen huwden in 80% van de gevallen met streekgenoten; buiten dergelijke kolonies wonende vrouwen uit dezelfde kettigmigratie-gebieden deden dit voor 76%. In de restcategorie ligt die waarde op 65%. Het ontstaan in België van grote gemeenschappen met dezelfde regionale origine, na '73 vooral via huwelijken met streekgenoten kan dus gemakkelijk aangetoond worden.

Huwelijk en migratie

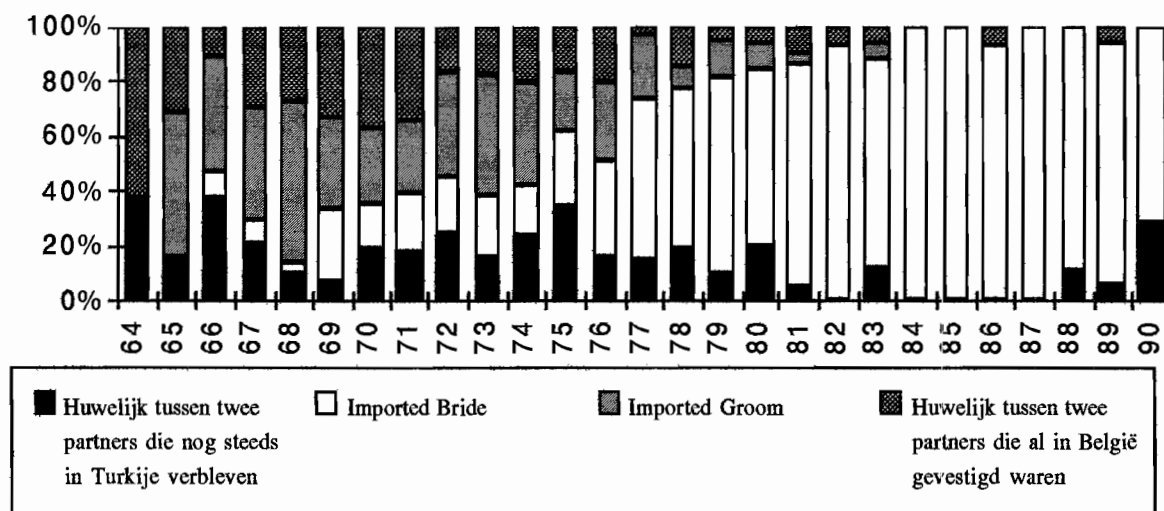
Door het grotendeels herleiden van migratie tot gezinshereniging vond er vanaf '74 eerst effectief een versnelde hereniging plaats. Turkse familieleden en echtgenotes van in België verblijvende mannen namen de gelegenheid die hen (misschien voorlopig) nog geboden werd meestal snel te baat, zodat de reserve aan "migratiegerechtigden" na enkele jaren vrijwel uitgeput was en migratie korte tijd later slechts mogelijk was voor personen die een nieuw verblijfsrecht konden verwerven. Aangezien in de migratiewetgeving de mogelijkheid behouden bleef om na huwelijk met een in België verblijvende partner ook naar België te reizen en er onbeperkt te verblijven, konden Turkse bruiden gewoon verder naar ons land blijven komen, zoals dat ook voordien gebruikelijk was. Nieuw was dat langzamerhand ook bruidegoms van die mogelijkheid begonnen gebruik te maken.

In de Figuren 10 en 11 is te zien hoe van koppels die al voor de migratie gehuwd waren in Turkije (Fig 10; Fig 11: zwart) de mannen eerst toekwamen. Na de migratiestop kwamen er nog een tijdje achtergebleven partners na, maar rond 1980 was dat type van hereniging vrijwel compleet.

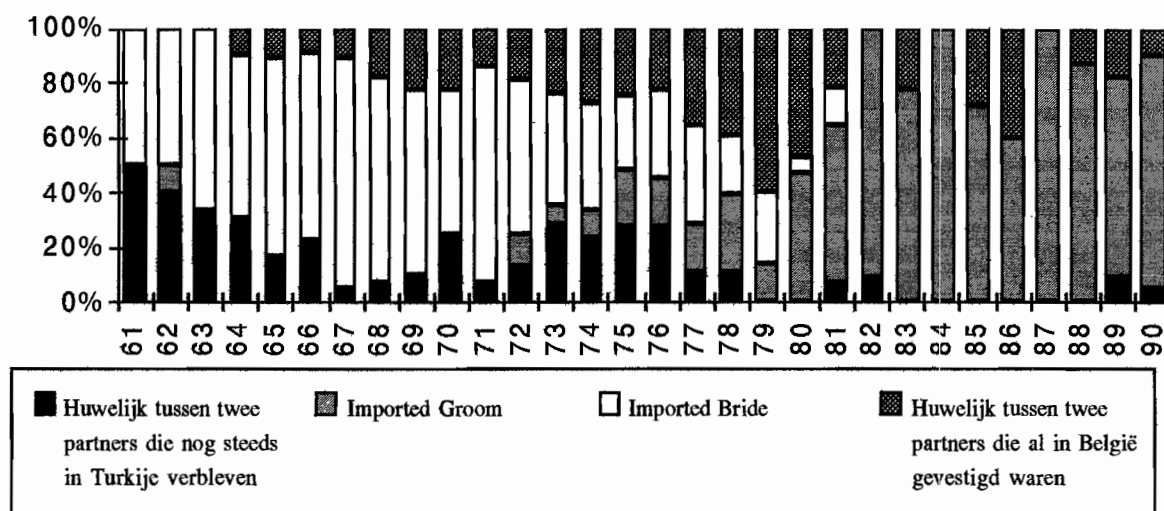
Al van in de jaren zestig kwamen Turkse vrouwen naar België nadat ze huwden met een man die hier al een tijdlang verbleef (Wit: "Imported Bride"). Na uitputting van andere mogelijkheden migreerden vrouwen na '73 en vooral vanaf de jaren '80 nog bijna uitsluitend als "Imported Bride". Hun echtgenoten moesten dan zelf natuurlijk lang genoeg in België verblijven om het verblijfsrecht te kunnen overdragen. Figuur 11 toont hoe mannen die na '73 toekwamen, inderdaad alsmoer moeilijker nog een bruid uit Turkije konden laten komen.

Vanaf '73 begonnen voor het eerst ook mannen gebruik te maken van de migratiemogelijkheid die door huwelijk met een in België verblijvende vrouw werd geboden (Lichtgrijs: "Imported Groom").

Figuur 10: Huwelijksstijpe naar migratiejaar van de vrouw



Figuur 11: Huwelijksstijpe naar migratiejaar van de man



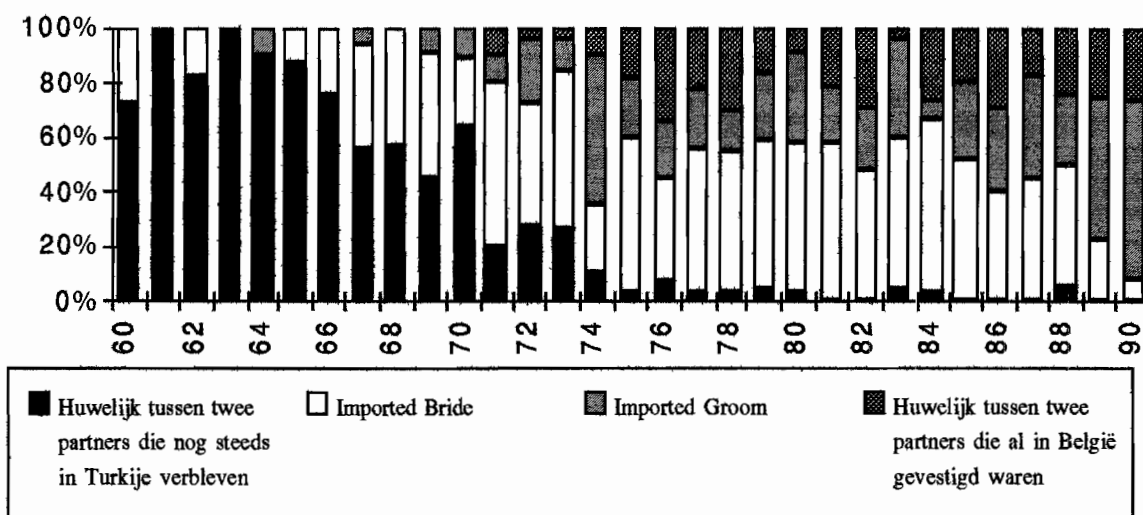
Tenslotte resten er de huwelijken tussen mannen en vrouwen die beiden al van voor het huwelijk in België waren, en dus op het eerste gezicht een "migratiebonus" van het huwelijk voor hun verblijf niet nodig hadden (Fig 10; Fig 11 : donkergrijs).

Vergelijken we echter diezelfde groep in Figuur 10 en Figuur 11 d.w.z vanuit het oogpunt van de mannelijke of de vrouwelijke partner, dan valt op dat bij dit huwelijksstijpe de vrouwen zich meestal voor '73 en de mannen meestal pas na '73 (ongehuwd) in België vestigden, waarbij zich onmiddellijk de vraag stelt naar het verblijfsrecht van deze jonge mannen. De verklaring wordt gevormd door de

"Turistler" (touristen), mannen die met een touristenvisum naar België zijn gekomen en pas achteraf, dikwijls na een tijd van onwettig verblijf t.g.v. het verstrijken van dat visum, via een huwelijk hun toestand weer regulariseerden. Deze strategie, die eigenlijk neerkomt op een uitgesteld "imported groom"-huwelijk wordt, zoals uit Figuur 10 blijkt, veel vaker door mannen dan door vrouwen gebruikt.

Figuur 12 en Tabel 2 vatten het effect van het gezinsherenigingsstelsel op de partnerkeuze samen: in eerste instantie werd de scheve sex-ratio die door bijna uitsluitend mannelijke arbeidsmigratie was ontstaan, via hereniging van echtgenoten weer recht getrokken. Door het tekort aan huwbare vrouwen in België stelde de vraag van preferentie voor Belgische versus Turkse huwelijkspartners zich oorspronkelijk niet, en kwamen voornamelijk vrouwen als logisch (virilocaal) gevolg van hun huwelijk naar België. Na '73 begonnen voor het eerst ook mannen op die manier naar ons land te komen. Daarbij is de categorie "Imported Groom" een sterke onderschatting van de werkelijkheid doordat een groep "Turistler" dikwijls anticiperend op een toekomstig huwelijk alvast naar België kwam, en achteraf via een huwelijk het verblijfsrecht bekwam.

Figuur 12: Huwelijksstypen naar huwelijksjaar



Tabel 2: Huwelijksstypen naar gegroepeerde huwelijksjaren.

huwelijksstypen	huwelijksjaren					
	60-65	66-70	71-75	76-80	81-85	86-90
Huwelijk tussen twee partners die nog steeds in Turkije verbleven	49 (43%)	36 (32%)	18 (16%)	6 (5%)	2 (2%)	2 (2%)
Imported Bride	6 (2%)	21 (7%)	57 (18%)	78 (25%)	83 (26%)	70* (22%)*
Imported Groom	1 (1%)	4 (2%)	28 (16%)	36 (20%)	34 (19%)	76 (42%)
Huwelijk tussen twee partners die al in België gevestigd waren	0 (0%)	0 (0%)	12 (10%)	35 (28%)	31 (25%)	46 (37%)
Effectieven	56 (8%)	61 (8%)	115 (16%)	155 (21%)	150 (21%)	194 (26%)

Bron : Enquête Gezinsvorming en Waardenpatronen bij Turkse vrouwen in Vlaanderen en Brussel, VUB en RUG, 1991.

Nota : Percentages zijn tot op de eenheid afgerond.

Nota : * Vrouwen uit Turkije, die pas de laatste jaren huwden met in België verblijvende mannen zijn dikwijls nog niet in het bevolkingsregister opgenomen, of zelfs nog niet in België aangekomen en hebben dus ook een kleinere kans om in de steekproef te zijn opgenomen.

De enige groep waarvoor het na de migratiestop effectief bijna onmogelijk werd nog naar ons land te komen, waren degenen die voordien al in Turkije gehuwd waren. Op een andere manier gelezen (na weglating van de eerste rij van huwelijken die in Turkije plaatsvonden en de migratie voorafgingen) leert Tabel 2 ook dat het percentage huwelijken in België die een nieuwe migratie met zich meebrachten evolueerde van 100% in de jaren '60 naar 88% in het begin van de jaren '70 en naar een kleine 80% sinds '75. Daarbij wordt er nogmaals op gewezen dat die 100% huwelijken met nieuwe migratie in de jaren '60 grotendeels huwelijken met een Imported Bride waren, doordat er in België nog geen huwbare Turkse vrouwen verbleven. Na de migratiestop zijn geleidelijk meer en meer mannen geïmmigreerd na een huwelijk als Imported Groom. Intussen zijn beide huwelijksvormen ongeveer in evenwicht.

Regionale effecten

Het is intussen duidelijk dat aan de herkomststreek van Turkse migranten in België een aantal migratiekenmerken gehecht kunnen worden. Turken uit Afyon wonen met grote waarschijnlijkheid in Brussel of Gent. Iemand uit het Zwarte Zeegebied is waarschijnlijk al vrij vroeg uit Turkije geëmigreerd of reisde een vroeg geëmigreerde verwante achterna, en woont nu wellicht in Limburg. Vinden we een aantal recent toegekomen personen, vooral in de provincie Antwerpen, dan bevinden zich in die groep vermoedelijk relatief veel in Centraal-Anatolië geboren pasgehuwden. Onmiddellijk duikt dan de vraag op of ook attitude- en gedragsverschillen regionaal gedifferentieerd zijn en, zo ja, of die verschillen werkelijk aan regionale herkomst gekoppeld zijn of daarentegen misschien het gevolg zijn van verschillen in verblijfsduur, migratiegeschiedenis, onderwijspeil enz. (factoren die zoals vastgesteld inderdaad regionaal verschillen).

Tabellen 3 t.e.m. 7 speuren met behulp van Meervoudige Classificatie-Analyse naar de effecten van dergelijke regionale verschillen. Daarbij geeft de waarde "Grand Mean" telkens het algemene gemiddelde voor alle observaties aan. Zo blijkt uit Tabel 3 dat in 17% van alle huwelijken vooraf de instemming van de vrouw niet werd gevraagd. Daarna wordt in de kolom "Unadjusted Deviation" de ruwe afwijking t.a.v. dat gemiddelde weergegeven, zoals die binnen elke antwoordcategorie werd vastgesteld. Zo blijkt van de 361 gehuwde vrouwen uit Westelijk Anatolië 8% meer dan gemiddeld, dus 25% niet te zijn geconsulteerd. In de meest rechtse kolom tenslotte worden die afwijkingen gezuiverd van de effecten van de andere predictoren en ook van een (continue) covariaat, hier het migratiejaar. De op die manier gezuiverde afwijking voor vrouwen geboren in Westelijk Anatolië bedraagt nog 7%. De positieve afwijking van 8% die voor deze vrouwen ruw werd vastgesteld moet dus niet worden toegeschreven aan het feit dat zij vaak later in ons land zijn toegekomen, hier minder vaak school liepen enz., maar is kennelijk werkelijk een regionaal effect.

Tabel 3 : RV215 Huwelijk zonder vooraf de instemming van de vrouw te vragen

Variable + Category	N	Unadjusted Dev'n	Eta	Adjusted for Independents + Covariates Dev'n	Beta
Grand Mean =	.17				
RV215 huwelijk zonder instemming vrouw te vragen					
by NEWREG					
SCHOOL					
BELSCHOO					
AGE10					
with IMYRVRO					
NEWREG : GEBOORTESTREEK v.d. VROUW					
1 Bosporus en Middell. Zee	71	-.14		-.11	
2 Zwarte Zeegebied	84	-.10		-.11	
3 Westelijk Anatolie	361	.08		.07	
4 Centraal Anatolie	121	-.08		-.08	
5 Noordoost Anatolie	44	.02		.01	
6 Zuidoost Anatolie	23	.00		.00	
			.22		.21
SCHOOL : LEEFTIJD BIJ SCHOOLVERLATEN					
0 geen scholing	134	.15		.10	
1 7-12	240	-.01		-.02	
2 13-16	167	-.01		.01	
3 17-18	129	-.10		-.06	
4 19+	35	-.12		-.07	
			.22		.14
BELSCHOO : OOI'T IN BELGIE NAAR SCHOOL GEWEEST					
0 neen	468	.04		.01	
1 Ja	237	-.08		-.03	
			.15		.05
AGE10 : GEGROEPEERDE LEEFTIJD					
1 17-29	354	-.04		-.02	
2 30-39	235	.00		.01	
3 40+	115	.11		.05	
			.13		.07
Multiple R Squared					.095
Multiple R					.308

Tabel 4 : EXTENDF : samenwonen met personen die geen lid zijn van het nucleaire gezin

EXTENDF	wonen in extended families				
by NEWREG	geboortestreek van de vrouw				
SCHOOL	gegroepeerde leeftijd einde onderwijs				
BELSCHOO	in België op school geweest				
AGE10	gegroepeerde leeftijd				
with IMYRVRO	immigratiejaar van de vrouw (covariaat)				
Grand Mean = .23					
Variable + Category	N	Unadjusted Dev'n	Eta	Adjusted for Independents + Covariates Dev'n	Beta
NEWREG : GEBOORTESTREEK v.d. VROUW					
1 Bosporus en Middell. Zee	67	-.11		-.09	
2 Zwarte Zeegebied	80	-.01		.01	
3 Westelijk Anatolie	357	.02		.02	
4 Centraal Anatolie	118	.03		.01	
5 Noordoost Anatolie	44	-.05		-.03	
6 Zuidoost Anatolie	23	-.08		-.11	
			.11		.09
SCHOOL : LEEFTIJD BIJ SCHOOLVERLATEN					
0 geen scholing	129	-.02		.01	
1 7-12	237	.06		.04	
2 13-16	161	-.06		-.04	
3 17-18	127	.00		-.02	
4 19+	33	-.10		-.08	
			.13		.08
BELSCHOO : OOIT IN BELGIE NAAR SCHOOL GEWEEST					
0 neen	455	.03		.00	
1 Ja	233	-.07		.00	
			.11		.00
AGE10 : GEGROEPEERDE LEEFTIJD					
1 17-29	351	.09		.06	
2 30-39	230	-.13		-.10	
3 40+	107	-.02		.02	
			.23		.17
Multiple R Squared					.113
Multiple R					.336

Tabel 5 : CONFORMM : Respondent verkiest conformistische items voor meisjes

CONFORMM conformistische items voor meisjes					
by	NEWREG	geboortestreek van de vrouw			
	SCHOOL	gegroepeerde leeftijd einde onderwijs			
	BELSCHOO	in België op school geweest			
	AGE10	gegroepeerde leeftijd			
with	IMYRVRO	immigratiejaar van de vrouw (covariaat)			
Grand Mean =	.51				Adjusted for Independents
Variable + Category	N	Unadjusted Dev'n	Eta	Dev'n	Beta
NEWREG : GEBOORTESTREEK v.d. VROUW					
1	Bosporus en Middell. Zee	75	-.20	-.13	
2	Zwarte Zeegebied	87	-.06	-.06	
3	Westelijk Anatolie	377	.01	.00	
4	Centraal Anatolie	119	.13	.12	
5	Noordoost Anatolie	47	.00	-.01	
6	Zuidoost Anatolie	26	.04	.05	
			.17		.14
SCHOOL : LEEFTIJD BIJ SCHOOLVERLATEN					
0	geen scholing	134	.21	.21	
1	7-12	240	.04	.05	
2	13-16	171	-.04	-.04	
3	17-18	139	-.13	-.15	
4	19+	46	-.28	-.25	
			.26		.26
BELSCHOO : OOIT IN BELGIE NAAR SCHOOL GEWEEST					
0	neen	469	.07	.02	
1	Ja	262	-.13	-.03	
			.19		.05
AGE10 : GEGROEPEERDE LEEFTIJD					
1	17-29	380	.00	.06	
2	30-39	237	-.07	-.09	
3	40+	115	.15	-.01	
			.14		.13
Multiple R Squared					.107
Multiple R					.326

Tabel 6 : RV932 : "vrouw moet geen hoofddoek dragen buitenshuis"

	RV932	kiest stelling: geen hoofddoek dragen buitenshuis			
by	NEWREG	geboortestreek van de vrouw			
	SCHOOL	gegroepeerde leeftijd einde onderwijs			
	BELSCHOO	in België op school geweest			
	AGE10	gegroepeerde leeftijd			
with	IMYRVRO	immigratiejaar van de vrouw (covariaat)			
Grand Mean = .38					
				Adjusted for	
				Independents	
				+ Covariates	
Variable + Category	N	Unadjusted	Dev'n	Eta	Beta
NEWREG : GEBOORTESTREEK v.d. VROUW					
1	Bosporus en Middell. Zee	68	.29		.24
2	Zwarte Zeegebied	79	-.03		-.01
3	Westelijk Anatolie	366	-.04		-.04
4	Centraal Anatolie	106	-.07		-.06
5	Noordoost Anatolie	44	-.10		-.08
6	Zuidoost Anatolie	25	.40		.38
				.27	.23
SCHOOL : LEEFTIJD BIJ SCHOOLVERLATEN					
0	geen scholing	126	-.17		-.11
1	7-12	223	-.11		-.08
2	13-16	163	.06		.03
3	17-18	132	.19		.14
4	19+	46	.29		.17
				.31	.21
BELSCHOO : OOIT IN BELGIE NAAR SCHOOL GEWEEST					
0	neen	444	-.09		-.02
1	Ja	246	.17		.05
				.26	.07
AGE10 : GEGROEPEERDE LEEFTIJD					
1	17-29	364	.05		.01
2	30-39	218	-.01		.01
3	40+	108	-.15		-.05
				.14	.05
Multiple R Squared .154					
Multiple R .393					

Tabel 7 : KINDN1: verkiest sociaal-psychologische redenen boven materiële i.v.m. ouderschap

by	KINDN1	kiest items:verantwoordelijk persoon + band sterker			
	NEWREG	geboortestreek van de vrouw			
	SCHOOL	gegroepeerde leeftijd einde onderwijs			
	BELSCHOO	in België op school geweest			
	AGE10	gegroepeerde leeftijd			
with	IMYRVRO	immigratiejaar van de vrouw (covariaat)			
Grand Mean = .52					
				Adjusted for	
				Independents	
				+ Covariates	
Variable + Category	N	Unadjusted	Dev'n	Eta	Beta
NEWREG : GEBOORTESTREEK v.d. VROUW					
1	Bosporus en Middell. Zee	71	.16		.12
2	Zwarte Zeegebied	82	.06		.08
3	Westelijk Anatolie	369	-.04		-.04
4	Centraal Anatolie	119	.01		.01
5	Noordoost Anatolie	47	-.09		-.06
6	Zuidoost Anatolie	25	.06		.03
				.13	.11
SCHOOL : LEEFTIJD BIJ SCHOOLVERLATEN					
0	geen scholing	129	-.26		-.18
1	7-12	233	-.05		-.06
2	13-16	172	.08		.07
3	17-18	139	.14		.10
4	19+	41	.29		.25
				.31	.23
BELSCHOO : OOIT IN BELGIE NAAR SCHOOL GEWEEST					
0	neen	457	-.06		.01
1	Ja	256	.11		-.02
				.16	.04
AGE10 : GEGROEPEERDE LEEFTIJD					
1	17-29	368	.12		.07
2	30-39	232	-.06		-.05
3	40+	113	-.24		-.14
				.27	.17
Multiple R Squared .123					
Multiple R .351					

Eenzijds maken Tabellen 3 t.e.m. 7 duidelijk dat Turkse vrouwen uit de meest gemoderniseerde streken van Turkije (Bosporus en kustgebieden van de Middellandse en Egeïsche Zee) vaker inspraak hadden in hun huwelijk en in België vaker in een nucleair gezin wonen. Zij leggen voor kinderen (meisjes) eerder nadruk op eigenschappen van AUTONOMIE zoals "voor zichzelf kunnen denken" en "geïnteresseerd zijn in het hoe en waarom van de dingen" dan op CONFORMISME ("goede manieren" en "gehoorzaamheid") en verwerpen het noodzakelijk dragen van de hoofddoek buitenshuis voor vrouwen. Het ouderschap vervult voor hen eerder sociaal-psychologische behoeften (de band tussen de ouders bevorderen en verantwoordelijkheid scheppen) dan strikt materiële.

Aan de andere kant staan dan vooral vrouwen uit Westelijk en Centraal Anatolië die een traditionelere en meer op conformisme gerichte houding manifesteren. Aangezien recent in België toegekomen migranten vooral uit deze laatste twee regio's afkomstig zijn zou men kunnen vermoeden dat deze vaststellingen met hun kortere verblijfsduur of met hun lager onderwijspeil te maken hebben, maar ook de gezuiverde afwijkingen (rechtse kolom) leveren nog dezelfde tendenzen op. We hebben dus kennelijk met een reële regionale gedrags- en waardendifferentiatie te maken.

Zoals voor het samengaan van Turkse herkomststreken met waardenoriëntaties, kan ook nagegaan worden in welke mate bewoners van Turkse concentratiebuurten in België van houding verschillen met vrouwen die in een meer gemengde omgeving wonen. Tabellen 10 t.e.m. 14 (Bijlage) tonen dan hoe vrouwen die in een dergelijke concentratiebuurt wonen minder vaak inspraak hadden in hun huwelijk en vaker in een "extended family" wonen. Hun waardenoriëntatie is gekenmerkt door een grotere nadruk op conformisme (voor meisjes), terwijl ze de vervulling van sociaal-psychologische behoeften d.m.v. het ouderschap minder sterk benadrukken. Op analoge wijze wordt vastgesteld dat wanneer in een buurt vooral streekgenoten

samenwonen (groep 1: kolonies) de bewoners ook vaker datzelfde meer conformistische antwoordpatroon geven.

De houding t.a.v. het arrangeren van het huwelijk door de ouders vormt echter een uitzondering, niet voor wat betreft de regionale samenstelling van de woonbuurt (streekgenoten uit kettingmigratiegebieden versus gemengde herkomst), maar voor de Turkse concentratiegraad (Tabel 8). Het afwijzen van gearrangeerde huwelijken gebeurt meer naarmate het gaat om vrouwen die jonger zijn en ook naarmate ze langer onderwijs hebben gevolgd. Ondanks het feit dat "koloniebewoners" uit kettingmigratiegebieden gearrangeerde huwelijken wel aanvaarden (een veroordeling van gearrangeerde huwelijken houdt voor hen vaker een veroordeling van hun eigen toestand in) staan vrouwen die in Vlaanderen en Brussel tussen de sterkst geconcentreerde Turkse populaties wonen het meest open voor vrije partnerkeuze. Deze vrouwen, die op andere indicatoren duidelijk conformistischer en minder gemoderniseerd antwoorden, tonen een hogere acceptatie en zelfs preferentie van vrije partnerkeuze. Het voorhanden zijn in de nabije omgeving van huwelijkskandidaten waarvan de antecedenten gemakkelijk nagegaan kunnen worden, en het behoren tot een geïntegreerde gemeenschap laat blijkbaar een verslapping van ouderlijke controle toe, over het afsluiten van huwelijken.

De houding t.a.v. gemakelde huwelijken komt hieruit naar voren als een gevolg van de samenstelling van de lokale huwelijksmarkt, en niet als een uiting van traditionalisme.

Tabel 8: Akkoord met stelling: "Ouders regelen best zelf het huwelijk van de kinderen"

	RV870	stelling: ouders regelen best huwelijk v kinderen			
by	V949	Turken in de buurt			
	CENTR	kettingmigratie: concentratie van streekgenoten			
	SCHOOL	gegroepeerde leeftijd einde onderwijs			
	BELSCHOO	in België op school geweest			
	AGE10	gegroepeerde leeftijd			
with	IMYRVRO	immigratiejaar van de vrouw (covariaat)			
Grand Mean = .24					
Adjusted for Independents + Covariates					
Variable + Category	N	Unadjusted Dev'n	Eta	Dev'n	Beta
V949 : HOEVEEL TURKEN WONEN ER IN DE BUURT					
1 geen	39	-.03		.03	
2 ja, enkele	313	.03		.03	
3 ja, ongeveer de helft	255	.05		.04	
4 ja, overwegend	190	-.11		-.11	
			.15		.14
CENTR : KETTINGMIGRATIE: CONCENTRATIE VAN STREEKGENOTEN					
1 "kolonie" v. kettingmig	422	.05		.04	
2 streekgenoot buit kolon.	164	-.02		-.02	
3 geen concentratie	211	-.08		-.06	
			.14		.10
SCHOOL : GEGROEPEERDE LEEFTIJD BIJ SCHOOLVERLATEN					
0 geen scholing	135	.21		.19	
1 7-12	241	.05		.04	
2 13-16	183	-.07		-.06	
3 17-18	179	-.10		-.09	
4 19+	60	-.15		-.14	
			.27		.24
BELSCHOO : OOIT IN BELGIE OP SCHOOL GEWEEST					
0 neen	473	.06		.00	
1 Ja	324	-.09		.00	
			.18		.00
AGE10 : GEGROEPEERDE LEEFTIJD					
1 17-29	445	-.03		.01	
2 30-39	235	-.01		-.03	
3 40+	117	.15		.03	
			.14		.05
Multiple R Squared .103					
Multiple R .321					

Conclusies

Een aantal observaties en veelgehoorde opmerkingen op allerlei terreinen aangaande de Turkse gemeenschap in België kunnen niet los gezien worden van regionaal gebonden factoren. Zo is de grote fragmentatie van die gemeenschap in grote mate een regionale fragmentatie waaraan slechts in tweede instantie een aantal andere facetten gehecht werden. Zelfs zonder naar het onderscheid tussen Turken en Koerden te verwijzen kan vastgesteld worden dat Turken uit het oosten, bij de grenzen met Irak, Iran en Azerbaidjan meestal een veel meer geïsoleerde groep vormen. Ook in de rest van Turkije kunnen relatief autonome gemeenschappen geïdentificeerd worden, waarbinnen waardenpatronen en bijvoorbeeld huisvestings- en huwelijksgedrag vrij grondig verschillen.

De regionale breuklijnen die de Turkse gemeenschap verdelen, fragmenteren ook de huwelijksmarkt en verklaren op die manier zeker een groot deel van het succes van kettigmigratie via huwelijk (of beter van huwelijken gevolgd door nieuwe migratie). Gearrangeerde huwelijken van in België opgegroeide Turkse mannen met uit Turkije "geïmporteerde" bruiden zijn dan geen indicatie van (toenemend) traditionalisme of gebrekkige integratie in de Belgische maatschappij maar wijzen eerder op niet-integratie in de Turkse gemeenschap in België, waardoor de noodzakelijke huwelijks garanties voor Turkse huwelijkskandidaten in België veel moeilijker te vinden zijn. Dat er daarnaast aan dergelijke huwelijken voor de Turkse partner een migratiebonus verbonden is speelt uiteraard sterk mee, zoals vooral tot uiting komt in de stijging van het aantal Imported Groom - huwelijken vanaf '74.

Het effect van de (regionaal) gefragmenteerde huwelijksmarkt wordt op een treffende manier onderlijnd door de vaststelling dat vrouwen uit het onderzoek die wonen in geconcentreerd Turkse wijken en die op zowat alle indicatoren traditioneler scoren dan vrouwen uit meer gemengde buurten, deze traditionelere houding combineren met een duidelijk grotere aanvaarding of zelfs voorkeur t.a.v vrije partnerkeuze.

Naast verschillen tussen vrouwen die uit verschillende geografische streken van Turkije afkomstig zijn, signaleerden we de langzame verdwijning van de "dubbele migratie" en het daarmee gepaard gaande afnemende aandeel van de oorspronkelijke groep door de West-Europese industrie geselecteerde geschoolde arbeiders uit meer urbane gebieden. Het ging daarbij evenwel dikwijls om arbeiders die op het platteland geboren en opgegroeid waren en slechts later in de stad hun vakkennis hadden opgedaan. In elk geval werd vastgesteld dat de jonge vrouwen die zich de laatste jaren in Vlaanderen en Brussel zijn komen vestigen, veel vaker uit Westelijk en vooral Centraal Anatolië afkomstig zijn dan wie vroeger toekwam. Bovendien ging het dan meestal om vrouwen die rechtstreeks uit hun geboortedorp of stad naar België kwamen. Vooral bij de vrouwen die uit deze gebieden kwamen werd een houding genoteerd die toch wel meer op conformisme, materialisme en familiale solidariteit gericht is, ook al kan daarin moeilijk precies afgewogen worden wat het effect is enerzijds van de geografische streek van geboorte (meer gemoderniseerde kustgebieden versus binnenland en Oost-Turkije) en anderzijds van ruraal - urbane verschillen binnen die geografische gebieden.

Turken die al lang in België verblijven reageren dikwijls met gemengde gevoelens op de aanhoudende migratie van landgenoten, zeker wanneer die afkomstig zijn uit een andere geboortestreek of sociale laag dan deze waaruit zij zelf afkomstig zijn. Soms distanciëren zij zich dan ook openlijk van die recent gearriveerden en af en toe hoort men in die Turkse kringen zelfs pleiten voor een strengere immigratiewetgeving. De hernieuwing van de Turkse gemeenschap (voor zover men als het om alle Belgische Turken gaat over een gemeenschap kan spreken) door nieuwe migratie, grotendeels van een selectief segment van die populatie, komt de eenheid van deze gemeenschap zeker niet ten goede.

In de geleidelijke shift naar alsmaar meer migranten die rechtstreeks vanuit de rurale geboortestreek naar België kwamen speelden verschillende factoren een rol: nadat de vraag naar geschoolde arbeiders vanuit de industrie wegviel, vielen ook een aantal selectiecriteria weg die tot dan personen met urbane (werk-) ervaring hadden bevoorreed. Daarbij komt het feit dat de Turkse overheid onder druk van de plattelandsvlucht altijd al rechtstreekse migratie van het platteland naar het buitenland aanmoedigde. Tenslotte is vooral de rol van de Belgische migratiepolitiek volgens het gezinsherenigingssysteem niet te verwaarlozen. Dat systeem bevoorreedt immers leden van gemeenschappen of families met een grote onderlinge cohesie (Zie ook de hogere extended family frequenties). Dergelijke grote familiale solidariteit en het voortbestaan van verplichtingsrelaties (die te maken kunnen hebben met het indertijd financieren van de eigen migratie door de achtergebleven verwanten, of met het beheer van onroerend goed in Turkije door familie, ...) zijn op het Turkse platteland nog prominenter aanwezig zijn dan in de stad. De migratiewetgeving heeft er langs die weg dus toe bijgedragen dat de geheel andere vorm van selectie die geleidelijk de bovenhand kreeg, een bevolkingssegment naar ons land bracht, waarin familiale en traditionele waarden i.v.m huwelijk en opvoeding een merkbaar groter belang hadden. Op die manier heeft de wetgeving naast het beperken van de migratie een onbedoeld effect gehad op de samenstelling van recente migratie.

LITERATUUR:

Albrecht, G., Soziologie der geographischen Mobilität, Ferdinand Enke Verlag, Stuttgart, 1972, 324 p.

Böcker, A., Gevestigde migranten als bruggehoofden en grenswachters: kettigmigratie over juridisch gesloten grenzen, Migrantenstudies, 1992 - 4, pp.61-78.

Hollifield, J.F., Immigration policy in France and Germany: Outputs versus outcomes, in : The annals of The American Academy of Political and Social Science, Vol. 485, 1986, pp. 113-128.

Manço, A. en Manço, U., Turcs de Beligues: identités et trajectoires d'une minorité, Infop-Türk, Brussel, 1992, 280 p.

Martens, A., 25 jaar wegwerparbeiders. Het Belgisch immigratiebeleid na 1945, Leuven, 1973.

Martens, A. en Moulaert, F. (red.), Buitenlandse minderheden in Vlaanderen-België. Wetenschappelijke inzichten en overheidsbeleid, Uitgeverij Nederlandse Boekhandel, Antwerpen/Amsterdam, 1985, 332 p.

Nauck, B., Social participation of Turkish migrants in the Federal Republic of Germany, paper gepresenteerd op de lezingencyclus "Ethische Minderheden", V.U.B., Brussel, 22/11/1991.

Paine, S., Exporting Workers: the Turkish case, Cambridge University Press, 1974, 218 p.

Piore, M.J., The shifting grounds for immigration, in : The annals of The American Academy of Political and Social Science, Vol. 485, 1986, pp. 23-33.

Rogers, R., The transnational nexus of migration, in : The annals of The American Academy of Political and Social Science, Vol. 485, 1986, pp. 34-50.

Sayari, S., Migration policy of sending countries: perspectives on the Turkish experience, in : The annals of The American Academy of Political and Social Science, Vol. 485, 1986, pp. 87-97.

Schmitter Heisler, B., Immigrant settlement and the structure of emergent immigrant communities in Western Europe, in : The annals of The American Academy of Political and Social Science, Vol. 485, 1986, pp. 76-86.

Sertel, Y., Nord-Sud: crise et immigration (le cas turc), Editions Publisud, Paris, 1987, 272 p.

BIJLAGE

Tabel 10 : Huwelijk zonder vooraf de instemming van de vrouw te vragen

	RV215	huwelijk zonder instemming vrouw te vragen			
by	V949	Turken in de buurt			
	CENTR	kettingmigratie: concentratie van streekgenoten			
	SCHOOL	gegroepeerde leeftijd einde onderwijs			
	BELSCHOO	in België op school geweest			
	AGE10	gegroepeerde leeftijd			
with	IMYRVRO	immigratiejaar van de vrouw (covariaat)			

Grand Mean =	.17			Adjusted for	
				Independents	
				+ Covariates	
Variable + Category	N	Unadjusted	Eta	Dev'n	Beta
		Dev'n			

V949					
1	geen	35	-.12		-.09
2	ja, enkele	288	.00		.00
3	ja, ongeveer de helft	236	.02		.01
4	ja, overwegend	173	.00		.00
				.08	.05

CENTR					
1	"kolonie" v. kettingmig	408	.04		.03
2	streekgenoot buit kolon.	158	-.05		-.04
3	geen concentratie	166	-.06		-.04
				.13	.10

SCHOOL					
0	geen scholing	136	.16		.12
1	7-12	242	.00		-.02
2	13-16	176	-.02		.00
3	17-18	140	-.10		-.07
4	19+	38	-.12		-.07
				.23	.16

BELSCHOO					
0	neen	471	.05		.02
1	Ja	261	-.08		-.03
				.16	.07

AGE10					
1	17-29	379	-.04		-.01
2	30-39	235	.00		-.01
3	40+	118	.12		.04
				.15	.04

Multiple R Squared					.071
Multiple R					.266

Tabel 11 : EXTENDF : samenwonzn met personen die geen zijn van het nucleaire gezin

	EXTENDF	wonen in extended families				
by	V949	Turken in de buurt				
	CENTR	kettingmigratie: concentratie van streekgenoten				
	SCHOOL	gegroepeerde leeftijd einde onderwijs				
	BELSCHOO	in België op school geweest				
	AGE10	gegroepeerde leeftijd				
with	IMYRVRO	immigratiejaar van de vrouw (covariaat)				
Grand Mean = .23						
					Adjusted for	
					Independents	
					+ Covariates	
Variable + Category	N	Unadjusted	Eta	Dev'n	Beta	
		Dev'n				
V949						
1 geen	35	-.09			-.07	
2 ja, enkele	281	.02			.01	
3 ja, ongeveer de helft	232	-.01			-.01	
4 ja, overwegend	165	.00			.01	
			.06			.04
CENTR						
1 "kolonie" v. kettingmig	398	.02			.01	
2 streekgenoot buit kolon.	152	.01			.01	
3 geen concentratie	163	-.05			-.04	
			.06			.05
SCHOOL						
0 geen scholing	131	-.03			.01	
1 7-12	237	.07			.04	
2 13-16	170	-.06			-.04	
3 17-18	139	.01			.00	
4 19+	37	-.10			-.10	
			.13			.09
BELSCHOO						
0 neen	456	.03			.00	
1 Ja	258	-.06			-.01	
			.10			.01
AGE10						
1 17-29	376	.08			.07	
2 30-39	228	-.13			-.11	
3 40+	110	-.02			.01	
			.22			.19
Multiple R Squared						.102
Multiple R						.319

Tabel 12 : CONFORMM : Respondent verkiest conformistische items voor meisjes

		CONFORMM verkiest conformistische items voor meisjes			
by	V949	Turken in de buurt			
	CENTR	kettingmigratie: concentratie van streekgenoten			
	SCHOOL	gegroepeerde leeftijd einde onderwijs			
	BELSCHOO	in België op school geweest			
	AGE10	gegroepeerde leeftijd			
with	IMYRVRO	immigratiejaar van de vrouw (covariaat)			
Grand Mean =		.50			
			Unadjusted		Adjusted for
			Dev'n		Independents
			Eta		+ Covariates
Variable + Category		N		Dev'n	Beta
V949					
	1 geen	39	-.12	-.05	
	2 ja, enkele	315	.01	.00	
	3 ja, ongeveer de helft	257	-.04	-.05	
	4 ja, overwegend	191	.06	.07	
				.09	.09
CENTR					
	1 "kolonie" v. kettingmig	425	.05	.03	
	2 streekgenoot buit kolon	164	-.03	-.03	
	3 geen concentratie	212	-.07	-.04	
				.10	.07
SCHOOL					
	0 geen scholing	136	.22	.22	
	1 7-12	243	.05	.05	
	2 13-16	184	-.04	-.04	
	3 17-18	180	-.11	-.11	
	4 19+	60	-.24	-.23	
				.25	.25
BELSCHOO					
	0 neen	476	.08	.03	
	1 Ja	325	-.12	-.04	
				.19	.06
AGE10					
	1 17-29	446	-.01	.06	
	2 30-39	236	-.06	-.10	
	3 40+	119	.15	-.01	
				.13	.14
Multiple R Squared					.094
Multiple R					.306

Tabel 13 : RV932 : "vrouw moet geen hoofddoek dragen buitenshuis"

		RV932	kiest stelling: geen hoofddoek dragen buitenshuis			
by		V949	Turken in de buurt			
		CENTR	kettingmigratie: concentratie van streekgenoten			
		SCHOOL	gegroepeerde leeftijd einde onderwijs			
		BELSCHOO	in België op school geweest			
		AGE10	gegroepeerde leeftijd			
with		IMYRVRO	immigratiejaar van de vrouw (covariaat)			
Grand Mean =		.41				
			Unadjusted		Adjusted for	
Variable + Category		N	Dev'n	Eta	Independents	Beta
					+ Covariates	
V949						
	1 geen	38	.14		.10	
	2 ja, enkele	298	-.06		-.06	
	3 ja, ongeveer de helft	247	.03		.04	
	4 ja, overwegend	175	.03		.02	
				.11		.11
CENTR						
	1 "kolonie" v. kettingmig	406	-.07		-.05	
	2 streekgenoot buit kolon.	150	-.02		.00	
	3 geen concentratie	202	.16		.10	
				.20		.13
SCHOOL						
	0 geen scholing	127	-.20		-.12	
	1 7-12	225	-.14		-.09	
	2 13-16	176	.05		.03	
	3 17-18	171	.18		.10	
	4 19+	59	.31		.23	
				.34		.22
BELSCHOO						
	0 neen	450	-.12		-.04	
	1 Ja	308	.18		.06	
				.30		.11
AGE10						
	1 17-29	429	.07		.01	
	2 30-39	218	-.04		.01	
	3 40+	111	-.18		-.05	
				.18		.04
Multiple R Squared					.154	
Multiple R					.393	

Tabel 1 4: KINDNUT1 : verkiest sociaal-psychol redenen boven materiële i.v.m. ouderschap

by		KINDNUT1 items: verantwoordelijk persoon + band sterker			
CENTR		kettingmigratie: concentratie van streekgenoten			
SCHOOL		gegroepeerde leeftijd einde onderwijs			
BELSCHOO		in België op school geweest			
AGE10		gegroepeerde leeftijd			
with		IMYRVRO		immigratiejaar van de vrouw (covariaat)	
Grand Mean =		.53		Adjusted for	
				Independents	
				+ Covariates	
Variable + Category	N	Unadjusted Dev'n	Eta	Dev'n	Beta
V949					
1 geen	36	.11		.05	
2 ja, enkele	304	.00		-.01	
3 ja, ongeveer de helft	253	.00		.02	
4 ja, overwegend	189	-.02		-.02	
			.05		.04
CENTR					
1 "kolonie" v. kettingmig	410	-.03		-.01	
2 streekgenoot buit kolon.	163	.00		.01	
3 geen concentratie	209	.06		.01	
			.07		.02
SCHOOL					
0 geen scholing	130	-.27		-.21	
1 7-12	235	-.06		-.07	
2 13-16	184	.07		.06	
3 17-18	178	.13		.10	
4 19+	54	.25		.22	
			.31		.25
BELSCHOO					
0 neen	463	-.07		.02	
1 Ja	319	.11		-.02	
			.18		.04
AGE10					
1 17-29	433	.11		.06	
2 30-39	231	-.07		-.04	
3 40+	117	-.25		-.14	
			.26		.14
Multiple R Squared				.109	
Multiple R				.330	