



Working Papers Steunpunt Demografie



Migratie in het nieuwe millenium. Een terugkeer naar de stad?

D. Willaert

Working Paper 2003-2

STEUNPUNT DEMOGRAFIE
VAKGROEP SOCIAAL ONDERZOEK (SOCO)
VRIJE UNIVERSITEIT BRUSSEL

Deze Working Paper kadert in het onderzoeksproject "Migraties in België" van het programma "ATLAS: Valorisatie van de resultaten van de sociaal-economische enquête 2001" (DWTC).

Steunpunt Demografie, Vrije Universiteit Brussel, Pleinlaan 2, B-1050 Brussel, Belgium

Tel: 32-2-629.20.40

Fax: 32-2-629.24.20

E-mail: esvalck@vub.ac.be

Website: <http://www.vub.ac.be/SOCO/>

Vakgroep Bevolkingswetenschappen, Universiteit Gent, Korte Meer 3, B-9000 Gent, Belgium

Tel: 32-9-264.91.64

Fax: 32-9-264.91.98

E-mail: John.Lievens@rug.ac.be

Website: <http://www.psw.rug.ac.be/popmeth>

Migratie in het nieuwe millenium. Een terugkeer naar de stad?

D. Willaert, Steunpunt Demografie (VUB)

1. Inleiding

Aan de leegloop van de grootsteden lijkt momenteel een eind gekomen. Na een periode van meer dan 20 jaar bevolkingsverlies nam het inwonersaantal van de stad Antwerpen in 2001 opnieuw toe. In Gent is de bevolking tijdens de eerste twee jaar van het startend decennium reeds met meer dan 2000 inwoners (1%) toegenomen. De evolutie in het Brussels Hoofdstedelijk Gewest is nog opmerkelijker: sinds 1996 zijn er meer dan 30.000 (3%) Brusselaars bijgekomen. En ook in Luik en Charleroi was er in 2001 een beperkte bevolkingsgroei.

Het verloop van de bevolking wordt bepaald door (a) de natuurlijke aangroei (geboorten minus overlijdens), en (b) het migratiesaldo (immigraties minus emigraties). De huidige toename van de bevolking in de grote steden is grotendeels een gevolg van de verandering van het migratiesaldo tijdens de voorbije 5 jaar. De stadsvlucht verminderde in de periode 1996-1999, alsook de migratiedruk in verschillende randstedelijke en landelijke zones (Willaert *et al.*, 2000). De meest recente migratiecijfers wijzen op een verderzetting en zelfs een versterking van die trend.

De afremming van de stadsvlucht en de suburbanisatie na 1996 zal hier in meer detail bestudeerd worden. Eerst volgt een algemeen overzicht van de evolutie van het totaal, binnenlands en buitenlands migratiesaldo in de periode 1981-2001¹. Daarbij worden de Belgische gemeenten ingedeeld in grote steden², regionale steden, kleine steden³ en niet-stedelijke gemeenten³ (cfr. Van Hecke, 1998). De totale en binnenlandse migratiecijfers naar stedelijke hiërarchie worden vervolgens opgesplitst naar gewest (Vlaanderen, Wallonië, Brussels Hoofdstedelijk Gewest). Verder bekijken we de migratiesaldi van de individuele grote en regionale steden van België in meer detail en gaan we na wat de implicaties van de huidige migratietendensen voor het Ruimtelijk Structuurplan Vlaanderen betekenen. Ook worden de recente gemeentelijke migratiesaldi cartografisch voorgesteld. Tenslotte bekijken we de mogelijke verklaringen voor de verminderde stadsvlucht.

¹ Migratiecijfers zijn steeds afkomstig van het NIS-Rijksregister.

² In de stedelijke hiërarchie van België (Van Hecke, 1998) heeft van de 19 gemeenten van het Brussels Hoofdstedelijk Gewest (BHG) enkel de stad Brussel de status van grote stad. De overige gemeenten worden geclassificeerd als kleine stad of als niet-stedelijke gemeente. In de verdere tabellen en figuren worden echter alle 19 gemeenten van het BHG beschouwd als grote stad.

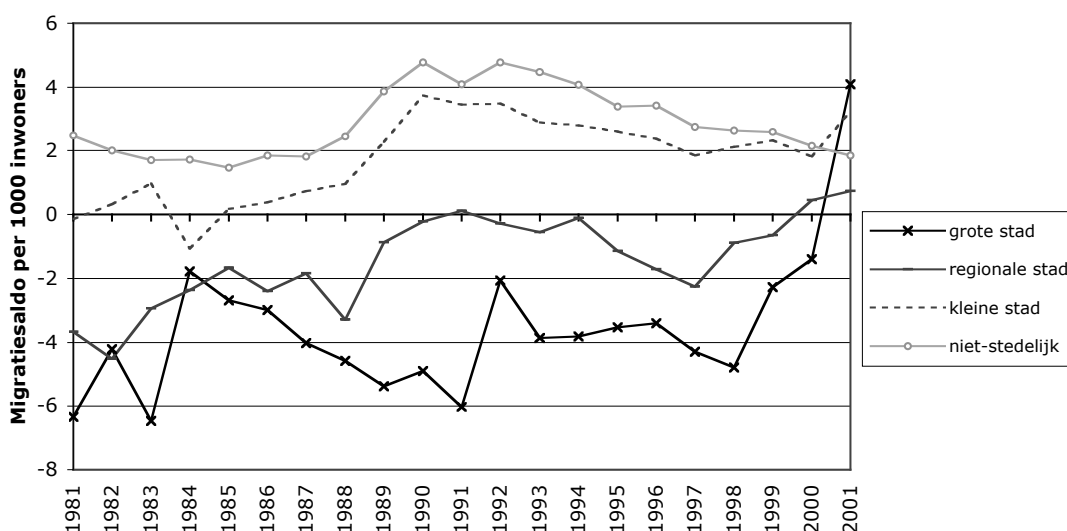
³ Het bijkomend onderscheid naar uitrustingsniveau (goed uitgerust, behoorlijk uitgerust, zwak uitgerust) bij de kleine steden en niet-stedelijke gemeenten werd hier weggelaten.

2. Evolutie van het migratiesaldo in België: totaal saldo van de grote steden voor het eerst sinds decennia opnieuw positief

a) De grote steden

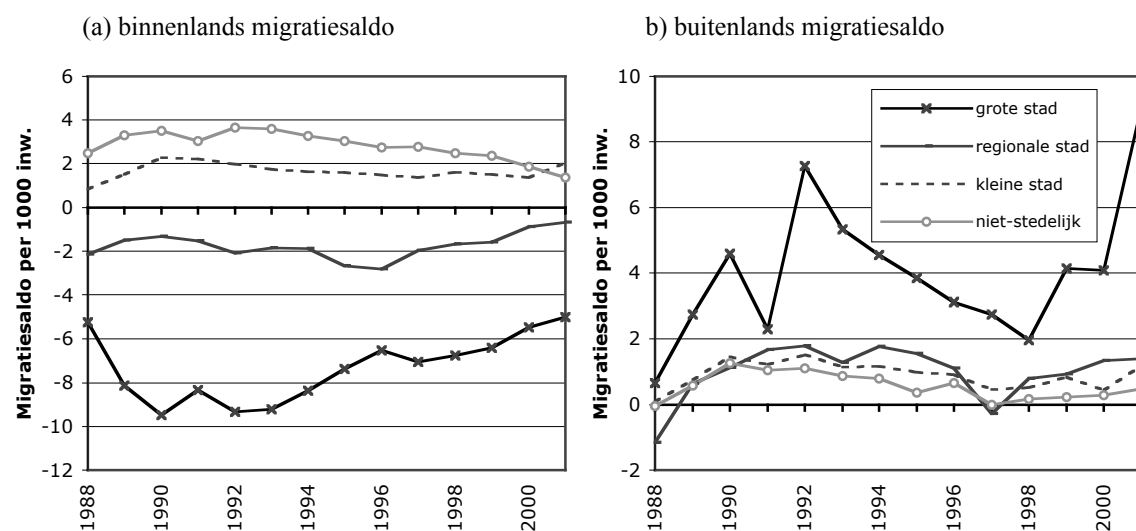
In de periode 1981-2000 verloren de vijf grote steden samen (het Brussels Hoofdstedelijk Gewest, Antwerpen, Gent, Luik en Charleroi) onafgebroken inwoners door migratie. Sinds 1998 is er echter een omslaande tendens met in 2001 zelfs meer inwijkingen dan uitwijkingen. Dit is een duidelijke trendbreuk t.o.v. de laatste decennia (Figuur 1).

Figuur 1: Totaal migratiesaldo per duizend inwoners van de grote, regionale en kleine steden en de niet-stedelijke gemeenten van België, 1981-2001



Bron: NIS - Rijksregister

Figuur 2: Binnenlands en buitenlands migratiesaldo per duizend inwoners van de grote, regionale en kleine steden en de niet-stedelijke gemeenten van België, 1988-2001



Bron: NIS - Rijksregister

Wanneer de cijfers worden opgesplitst naar binnenlandse (of *interne*) en buitenlandse (of *externe*) migraties blijkt een meer genuanceerd beeld (Figuur 2). Het positief totaal migratiesaldo in 2001 is vrijwel volledig het resultaat van een aanzienlijk hoger buitenlands saldo. Het aantal buitenlandse immigraties nam in België namelijk toe van ongeveer 68.000 in 1999 en 2000 naar meer dan 78.000 in 2001, terwijl de buitenlandse emigraties op ongeveer hetzelfde niveau bleven.

De toename van het aantal buitenlandse immigraties moet worden gekoppeld aan de regularisatiecampagne van vreemdelingen in 2000-2001. De geregulariseerden die voordien nergens ingeschreven waren, werden in de statistieken van de loop van de bevolking immers opgenomen in de categorie 'buitenlandse immigraties'. De asielaanvragers die reeds ingeschreven waren in het wachtregister verschenen daarentegen enkel onder 'verandering van register'. In 2001 waren er 20.610 geregulariseerden, waarvan er 7.530 niet in het wachtregister ingeschreven stonden⁴. Drie vierde van de stijging van de buitenlandse immigraties tussen 2000 en 2001 is dus een gevolg van de regularisatieprocedure.

Aan andere Belgische gemeenten blijven de grootsteden inwoners verliezen (migratiesaldo van -10.000 of -5 per duizend inwoners in 2001).

De cycliciteit van het totaal migratiesaldo in de grootsteden wordt in grote mate bepaald door het buitenlands migratiesaldo. Zo komen de uitgesproken negatieve totale saldi in 1991 en 1998 overeen met een laag positief buitenlands saldo. Anderzijds is de opwaartse trend sinds 1999 voor het grootste deel een gevolg van een toenemend buitenlands migratie-overschot. Het binnenlands migratiesaldo vertoont minder fluctuaties over de tijd. De netto-uitstroom vanuit de grootsteden naar de overige Belgische gemeenten was het hoogst tijdens het begin van de jaren negentig. Sindsdien is die uitstroom bijna gehalveerd. Daardoor ligt het huidige binnenlands saldo terug op het niveau van de (crisis)jaren '80.

b) De regionale steden

In de regionale steden vertonen de migratiesaldi eveneens een opwaartse trend. Na een periode met een nulsaldo tijdens het begin van de jaren negentig, is het totaal saldo voor het eerst sinds meer dan twintig jaar duidelijk positief. Het buitenlands migratie-overschot is veel minder hoog dan in de grote steden. Regionale steden verliezen ook minder inwoners door binnenlandse migratiebewegingen. Zo bedroeg het intern migratiesaldo in 2001 slechts -0,7 per duizend inwoners; in 1996 was dat nog bijna -3 per duizend.

c) De kleine steden

In tegenstelling tot de grote en regionale steden was het totaal migratiesaldo van de kleine steden in de afgelopen twintig jaar bijna steeds positief. Vooral sinds 1989 is er een uitgesproken migratie-overschot. Tussen 1990 en 1997 was er een iets neerwaartse trend, maar na 2000 nam het saldo opnieuw toe. Het extern migratiesaldo is van dezelfde grootte-orde als bij de regionale steden. Kleine steden onderscheiden zich van de grote en regionale steden door hun positief intern migratiesaldo. Dat schommelde in de periode 1988-2001 tussen de +1 en +2 per duizend inwoners.

⁴ Cijfers afkomstig van het Ministerie van Binnenlandse Zaken.

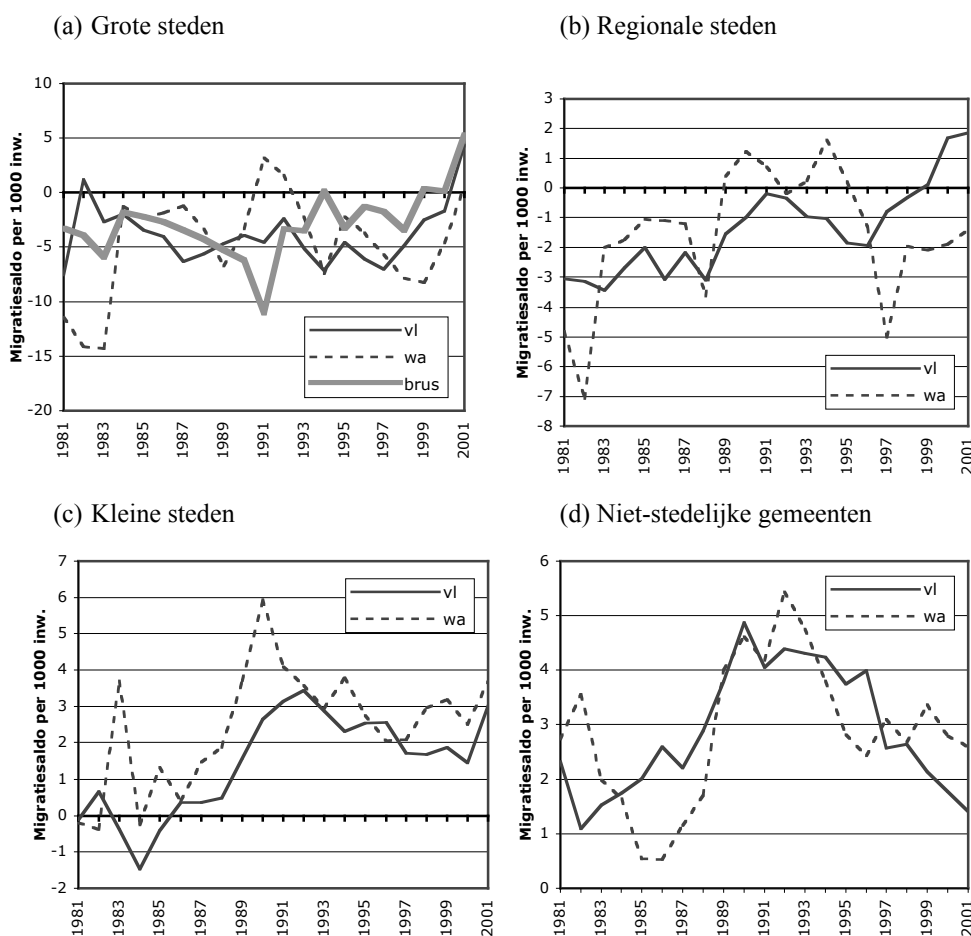
d) De niet-stedelijke gemeenten

Het totaal migratiesaldo van de niet-stedelijke gemeenten volgt in grote mate het cyclisch patroon van de kleine steden. Van 1981 tot 1987 bedraagt het saldo ongeveer +2 per duizend inwoners. In de volgende vijf jaar neemt het migratiesaldo toe tot bijna +5 per duizend. Nadien slaat deze trend weer om met een daling tot het niveau van midden jaren tachtig. In tegenstelling tot bij de stedelijke gemeenten blijven de saldi ook na 1997 dalen.

3. Totaal en binnenlands migratiesaldo naar stedelijke hiërarchie en gewest

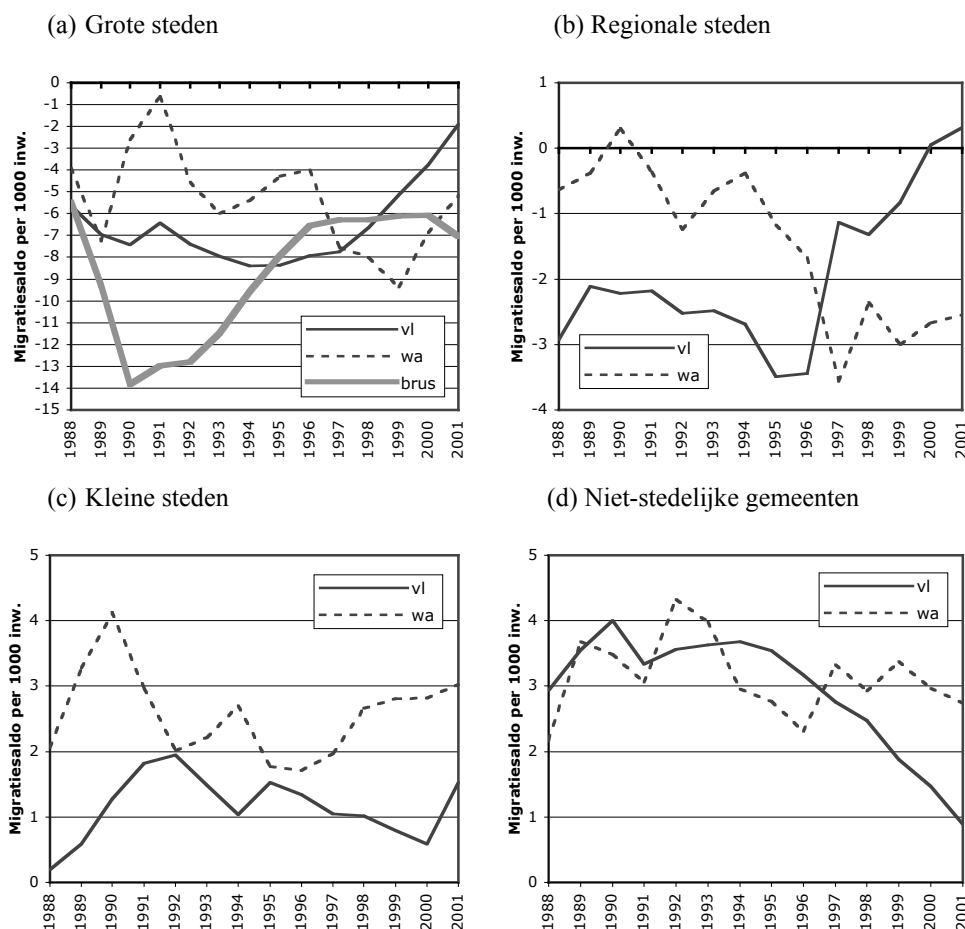
Het totaal en binnenlands migratiesaldo van de niet-stedelijke gemeenten en de kleine steden loopt tijdens de periode 1981-2001 vrijwel gelijk in Vlaanderen en Wallonië (Figuren 3 en 4). De verdere daling van de migratiedruk in de niet-stedelijke gemeenten na 1997 doet zich evenwel alleen voor in Vlaanderen.

Figuur 3: Totaal migratiesaldo per duizend inwoners naar stedelijke hiërarchie en gewest (vl=Vlaanderen; wa=Wallonië; brus=Brussels Hoofdstedelijk Gewest), 1981-2001



Bron: NIS - Rijksregister

Figuur 4: Binnenlands migratiesaldo per duizend inwoners naar stedelijke hiërarchie en gewest (vl=Vlaanderen; wa=Wallonië; brus=Brussels Hoofdstedelijk Gewest), 1988-2001



Bron: NIS - Rijksregister

In de regionale steden is het cyclisch patroon gelijklopend tot midden jaren '90. Tijdens de daaropvolgende jaren worden zowel de totale als de binnenlandse migratiesaldi van de Vlaamse regionale steden positief. In de Waalse regionale steden blijven de saldi na 1996 echter op hetzelfde niveau.

De migratiesaldi van de grote steden in de drie gewesten vertonen de minste overeenkomst. Dat is deels een gevolg van de ongelijke grootte van het extern migratiesaldo in de drie gewesten. Maar ook zonder de invloed van buitenlandse migraties blijven er duidelijke verschillen (Figuur 4a).

In Vlaanderen is er een duidelijk verband tussen het verloop van de saldi van de grote steden (Antwerpen⁵ en Gent) en van de niet-stedelijke gemeenten. Tijdens de crisis van begin jaren '80 was er in de grote steden weinig stadsvlucht, met in 1982 zelfs een positief totaal migratiesaldo. Daartegenover stond een beperkte migratiedruk in de niet-stedelijke gemeenten. Tijdens de herneming van de economie tijdens de jaren '80 en de verderzetting van de economische groei in de jaren '90 nam het totaal migratiesaldo in de grote steden af tot ongeveer -5 per duizend inwoners, terwijl het

⁵ Merk op dat de cijfers voor Antwerpen worden beïnvloed door de fusie van 1983.

saldo in de niet-stedelijke gemeenten in die periode tot boven de +4 per duizend uitkwam. Na 1996 slaat deze trend opnieuw om. Het totaal migratiesaldo van Antwerpen en Gent wordt positief en hun binnenlands saldo veel minder negatief, terwijl de migratiedruk in de niet-stedelijke gemeenten aanzienlijk afneemt.

In Wallonië is dat verband veel minder duidelijk. Begin jaren '80 hadden de Waalse grote steden (Charleroi en Luik) het meest negatieve migratiesaldo van de afgelopen twintig jaar. In dezelfde periode was er eveneens een vrij hoog positief migratiesaldo in de niet-stedelijke gemeenten. In 1990-92 ging dit echter niet meer op: de hoge migratiedruk in de niet-stedelijke gemeenten ging gepaard met een positief totaal migratiesaldo en een beperkt negatief intern migratiesaldo in de grote steden. Ook in de daaropvolgende jaren daarna is er weinig overeenkomst.

4. De trendomslag van de stadsvlucht in de 22 grote en regionale steden van België

De verminderde stadsvlucht sinds 1996 kan duidelijk worden geïllustreerd aan de hand van de gemiddelde jaarlijkse migratiesaldi per duizend inwoners van de grote en regionale steden voor de periodes 1994-96 en 1999-01 (Tabel 1). Voor de volledigheid worden ook de jaarlijkse migratiecijfers van alle grote en regionale steden voor de periode 1988-2001 opgenomen in bijlage.

a) Vlaamse steden

In de periode 1999-01 hadden 8 van de 13 Vlaamse grote en regionale steden een positief totaal migratiesaldo; in 1994-96 had enkel Leuven een positief saldo. In alle steden, behalve Leuven, evolueerde het totaal saldo bovendien in gunstige zin. In Antwerpen, Gent, Brugge, Oostende en Turnhout was er zelfs een stijging met meer dan 5 procentpunt. Ook indien enkel met de binnenlandse migraties wordt rekening gehouden is er sprake van een opvallende ommekeer. In 7 steden werd een negatief intern migratiesaldo in 1994-96 omgebogen naar een positief intern migratiesaldo in 1999-01. Van de andere steden verloren enkel Leuven en Kortrijk meer inwoners aan de overige Belgische gemeenten.

Zeer opvallend is de kentering van het intern migratiesaldo in Gent. De tweede grootste stad van Vlaanderen verloor in de periode 1988-1998 jaarlijks tussen 900 en 1600 inwoners door binnenlandse migratie. In de daaropvolgende jaren nam dit verlies echter beduidend af. In 2001 waren er zelfs meer binnenlandse inwijkingen dan uitwijkingen (zie bijlage). Aan de leegloop van de stad is hier dus een eind gekomen.

Eenzelfde trend is zichtbaar in de stad Antwerpen. Het binnenlands migratiesaldo is er momenteel nog steeds negatief (-1450 of -3,3 per duizend), maar is sinds 1995 wel met twee derde afgenomen. Het totaal migratiesaldo werd in 2001 voor het eerst sinds het begin van de jaren '80 positief dankzij het hoog buitenlands migratie-overschot (regularisaties!).

Tabel 1: Gemiddeld jaarlijks intern, extern en totaal migratiesaldo per duizend inwoners van de grote en regionale steden, 1994-96 en 1999-01

	<u>1994-96</u>			<u>1999-01</u>		
	<u>intern</u>	<u>extern</u>	<u>totaal</u>	<u>intern</u>	<u>extern</u>	<u>totaal</u>
<u>A. Vlaanderen</u>						
Antwerpen	-8,9	2,5	-6,4	-4,7	4,0	-0,7
Gent	-6,9	1,9	-5,0	-1,5	3,0	1,4
Brugge	-4,9	2,1	-2,7	1,6	1,0	2,6
Leuven	-4,4	5,9	1,5	-5,0	4,4	-0,6
Aalst	-1,1	0,8	-0,3	0,1	0,8	0,9
Mechelen	-4,1	1,1	-3,0	-0,8	0,7	-0,1
Kortrijk	-3,5	0,8	-2,7	-3,6	1,4	-2,2
Hasselt	-1,0	0,2	-0,8	1,3	1,7	3,0
Sint-Niklaas	-2,8	0,7	-2,1	0,1	1,6	1,6
Oostende	-1,0	0,0	-1,0	6,3	-0,4	5,9
Genk	-5,5	2,8	-2,7	-4,3	2,4	-1,9
Roeselare	-1,3	0,3	-1,0	2,8	0,1	2,8
Turnhout	-4,9	1,3	-3,6	1,2	0,5	1,6
<u>B. Wallonië</u>						
Charleroi	-4,6	2,4	-2,3	-5,6	2,9	-2,7
Luik	-4,5	-2,3	-6,8	-8,9	3,2	-5,7
Namen	-1,4	3,5	2,0	-2,9	3,3	0,4
Bergen	-0,1	-1,6	-1,7	-0,5	-2,9	-3,4
La Louvière	-2,4	1,2	-1,2	-4,6	1,6	-3,0
Doornik	-0,5	0,5	0,0	-1,4	1,0	-0,4
Verviers	-2,9	2,8	-0,1	-9,1	3,1	-6,0
Aarlen	3,2	1,7	4,9	5,0	-1,9	3,1
<u>C. Brussel-19</u>						
	-8,0	6,5	-1,5	-6,4	8,4	1,9

Bron: NIS – Rijksregister

b) Waalse steden

De ommekeer in de stadsvlucht geldt niet voor de Waalse grote en regionale steden (zie ook Figuren 3 en 4, en bijlage). Enkel in Luik wordt het totaal migratiesaldo iets minder negatief, wat echter volledig het gevolg is van het positief worden van het buitenlands migratiesaldo. Aarlen buiten beschouwing gelaten is er in 1999-01 overigens overal een sterker negatief binnenlands migratiesaldo. In Wallonië was de leegloop van de steden tijdens de afgelopen 20 jaar het kleinst in het begin van de jaren '90. Het totaal migratiesaldo van de meeste steden (inclusief Luik en Charleroi) was in deze periode zelfs positief.

c) Brussels Hoofdstedelijk Gewest

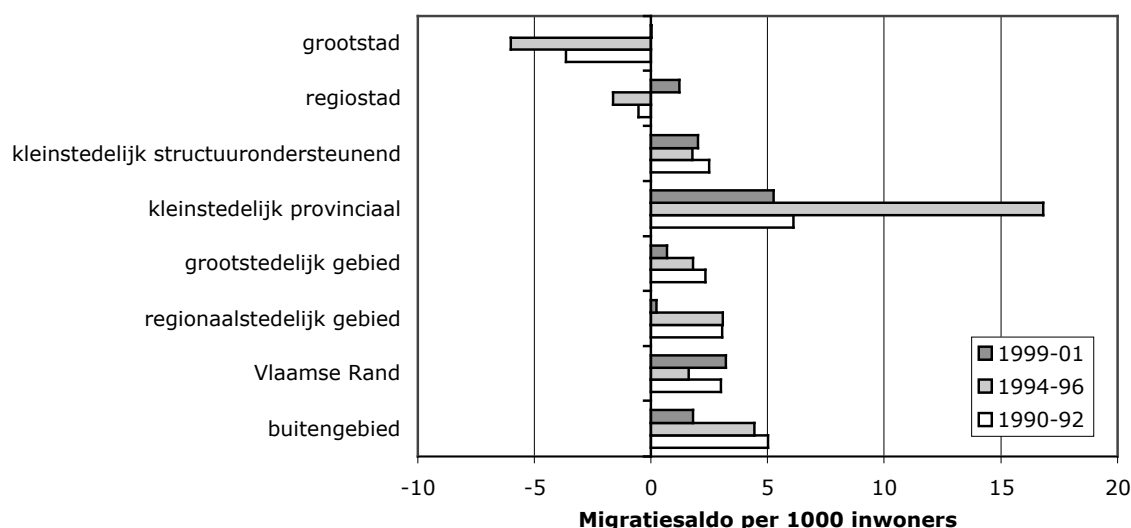
Het totaal migratiesaldo van het BHG evolueerde van -1,5 per duizend in 1994-96 naar +1,9 in 1999-01. In dat laatste cijfer is echter de recente toename van de buitenlandse immigraties ten gevolge van de regularisaties inbegrepen. Het intern migratiesaldo werd iets minder negatief. Van een trend naar een nulsaldo is hier

echter geen sprake, integendeel: tussen 2000 en 2001 werd het intern saldo opnieuw negatiever. Ten opzichte van de periode 1990-93 is het verlies aan inwoners door binnenlandse migratie wel gehalveerd (Figuur 4; bijlage).

5. Ruimtelijk Structuurplan Vlaanderen: van 40/60 naar 60/40

Wat betekent de trendomkering op het vlak van stadsvlucht en de verminderde migratiedruk in de landelijke gemeenten voor het Ruimtelijk Structuurplan Vlaanderen (RSV)? In het RSV werd vastgelegd dat van de toename van het aantal woningen er 60% moest gerealiseerd worden in de stedelijke gebieden en 40% in het buitengebied. Halverwege de jaren negentig leek die vooropgestelde 60/40-regel onhaalbaar. Tussen 1990-92 en 1994-96 werd het migratiesaldo in de grote en regionale steden negatiever, terwijl de migratiedruk op het buitengebied ongeveer even hoog lag (Figuur 5). Na 1997 blijkt de trendbreuk die nodig is om de vooropgestelde doelstelling van het RSV te halen een feit. Het negatief totaal migratiesaldo van de grote steden Antwerpen en Gent is in 1999-01 positief geworden. En ook de regionale steden evolueerden van een vertrekoverschot naar een vestigingsoverschot. De suburbanisatie is eveneens sterk teruggelopen. De druk op het buitengebied nam gevoelig af. Het migratiesaldo van de grootstedelijke en regionaalstedelijke randgebieden werd in 2001 zelfs negatief. Enkel in de Vlaamse Rand blijft het saldo op hetzelfde niveau.

Figuur 5: Totaal migratiesaldo per duizend inwoners voor de verschillende zones van het Ruimtelijk Structuurplan Vlaanderen⁶, 1990-92, 1994-96 en 1999-01



Bron: NIS - Rijksregister

⁶ Herwerkte en vereenvoudigde indeling op basis van groepering van gemeenten.

Tabel 2: Toename van het aantal private huishoudens naar zone van het Ruimtelijk Structuurplan Vlaanderen, 1997-2000

	1997		1998		1999		2000	
	abs	%	abs	%	abs	%	abs	%
grootstad	-984		-631		-758		2258	
regiostad	2309		2149		1755		2802	
grootstedelijk gebied	1005		1041		895		960	
regionaalstedelijk gebied	1543		1542		1527		1325	
kleinstedelijk structuurondersteunend	1956		2107		2143		1760	
kleinstedelijk provinciaal	2610		2568		2278		2312	
Vlaamse Rand	634		709		879		963	
Stedelijk gebied	9073	45,2	9485	47,6	8719	48,7	12380	56,1
Buitengebied	10992	54,8	10447	52,4	9178	51,3	9672	43,9
Vlaanderen	20065	100	19932	100	17897	100	22052	100

Bron: NIS – Rijksregister

Tabel 2 geeft voor elke zone van het RSV de jaarlijkse toename van het aantal private huishoudens (per definitie gelijk aan het aantal woningen) in de periode 1997-2000. In 1997 was ongeveer 55% van de aangroei van de huishoudens gesitueerd in het buitengebied, tegenover 45% in de stedelijke gebieden. In 2000 werd nog maar 44% van de groei gerealiseerd in het buitengebied, tegenover 56% voor de stedelijke gebieden. Vooral de toename van het aantal huishoudens in de grootsteden was daarbij doorslaggevend: terwijl Antwerpen en Gent in de jaren negentig telkens huishoudens verloren, was er in 2000 een grote toename. De 60/40-regel werd in 2000 net niet bereikt. Gezien de verdere verzwakking van de stadsvlucht en de bijkomende huishoudens t.g.v. de regularisatie van vreemdelingen in 2001 is die echter niet meer veraf.

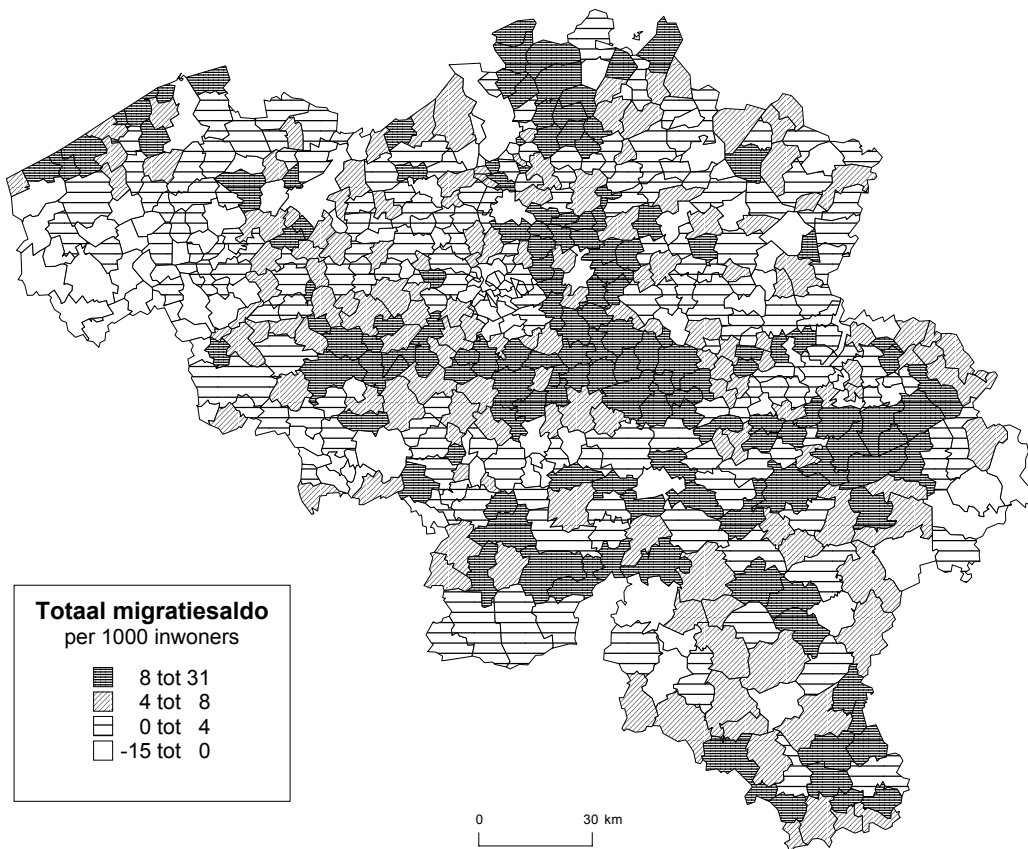
6. Recente trends in migratiesaldi van gemeenten

De kentering van de stadsvlucht kan in meer detail worden bestudeerd door te kijken naar gemeentelijke migratiesaldi voor respectievelijk 1990-92, 1994-96 en 1999-01. In de eerste periode bereikt de druk op het platteland een hoogtepunt, terwijl de binnenlandse migratiebalansen van de Vlaamse grote en regionale steden en van het Brussels Hoofdstedelijk Gewest duidelijk negatief zijn. In de tweede periode is de suburbanisatie iets afgenomen maar ligt nog op een hoog niveau. De derde periode, tenslotte, komt overeen met de omslaande trend.

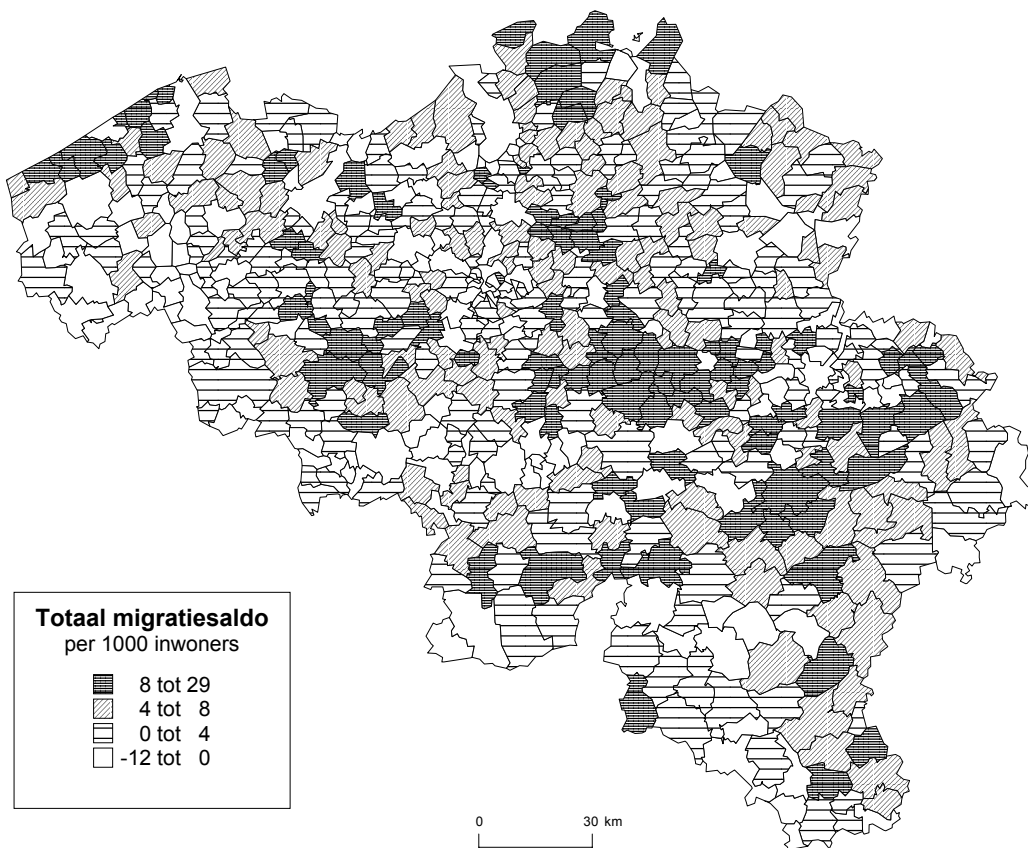
a) Totaal migratiesaldo

De totale migratiesaldi in de periodes 1990-92, 1994-96 en 1999-01 worden respectievelijk weergegeven op Kaarten 1, 2 en 3. Kaart 4 toont de verschillen tussen de saldi in 1990-92 en 1999-01.

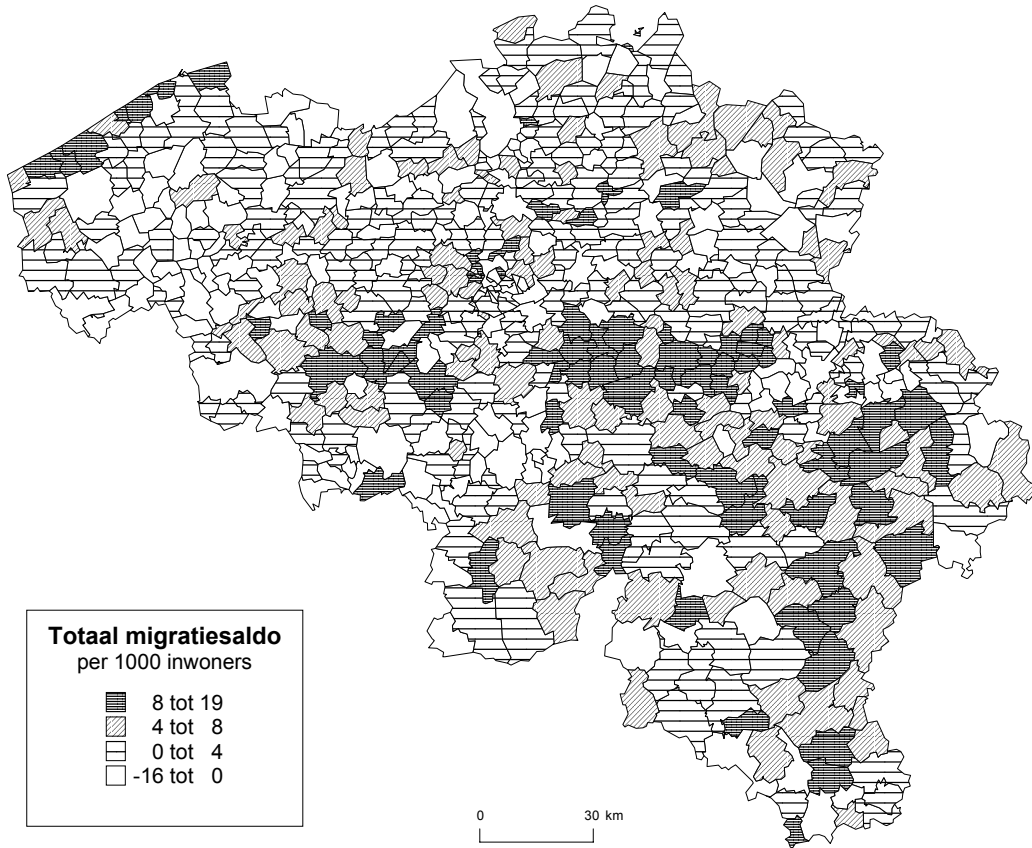
Kaart 1: Gemiddeld jaarlijks totaal migratiesaldo per 1000 inwoners, 1990-92



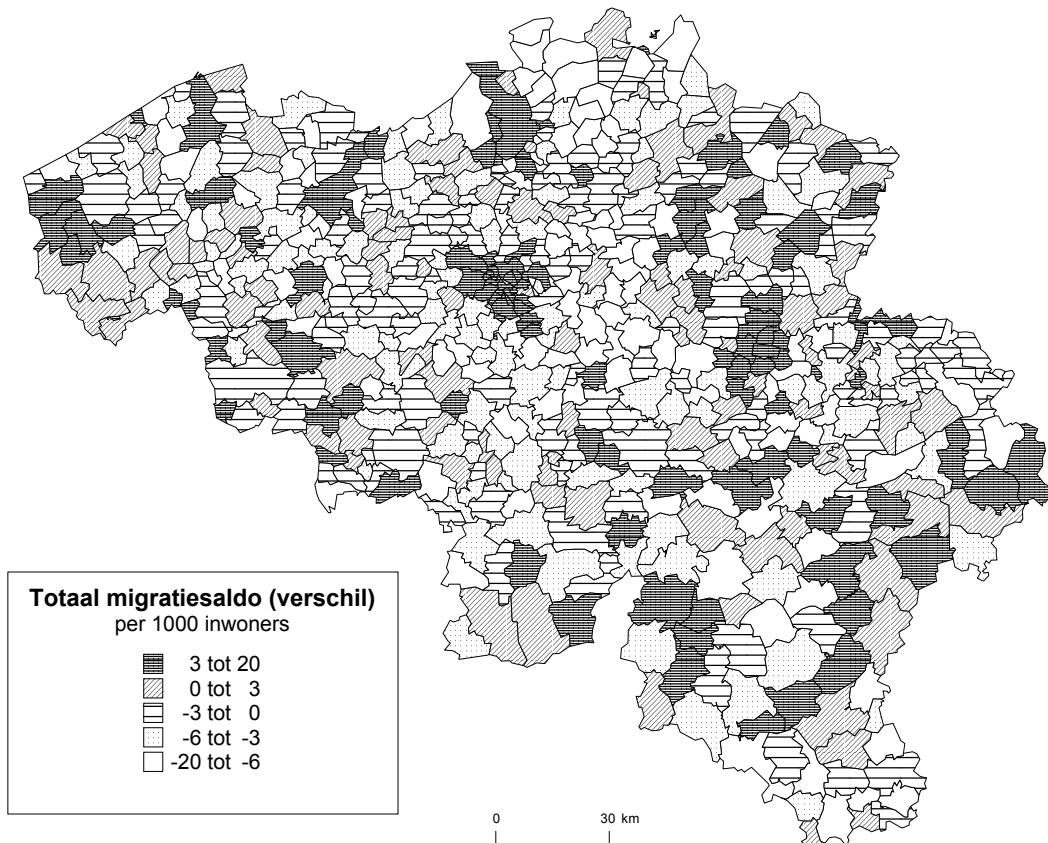
Kaart 2: Gemiddeld jaarlijks totaal migratiesaldo per 1000 inwoners, 1994-96



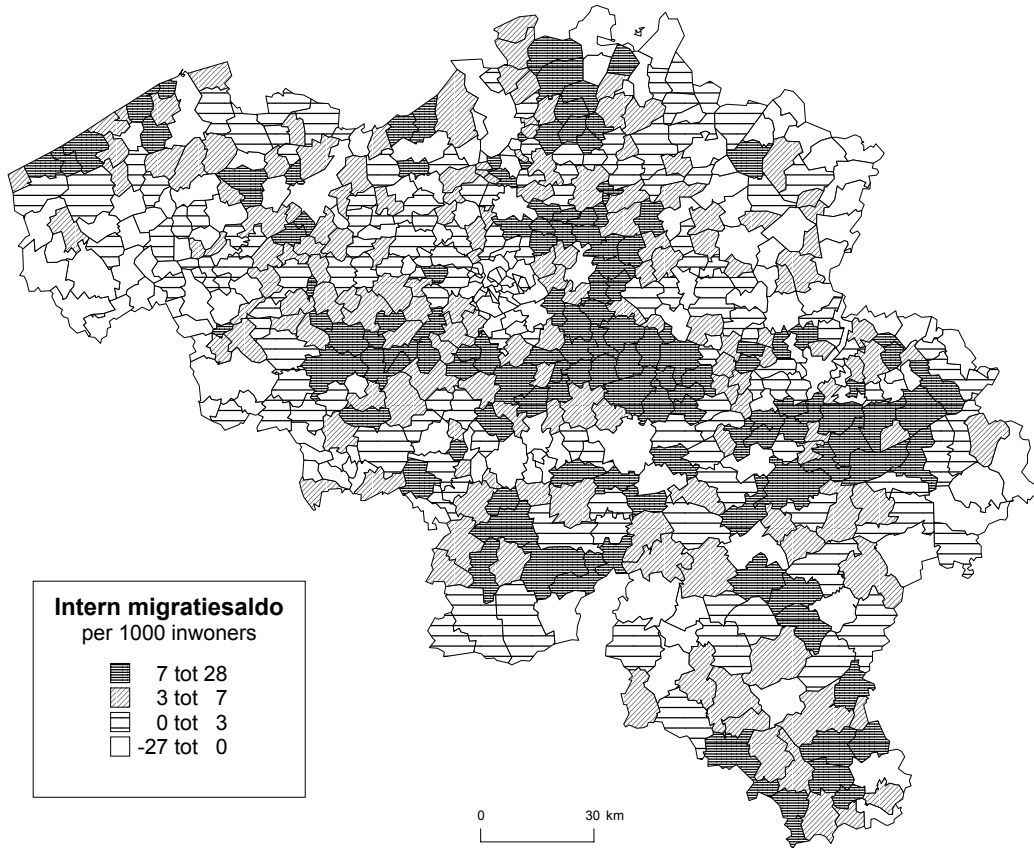
Kaart 3: Gemiddeld jaarlijks totaal migratiesaldo per 1000 inwoners, 1999-01



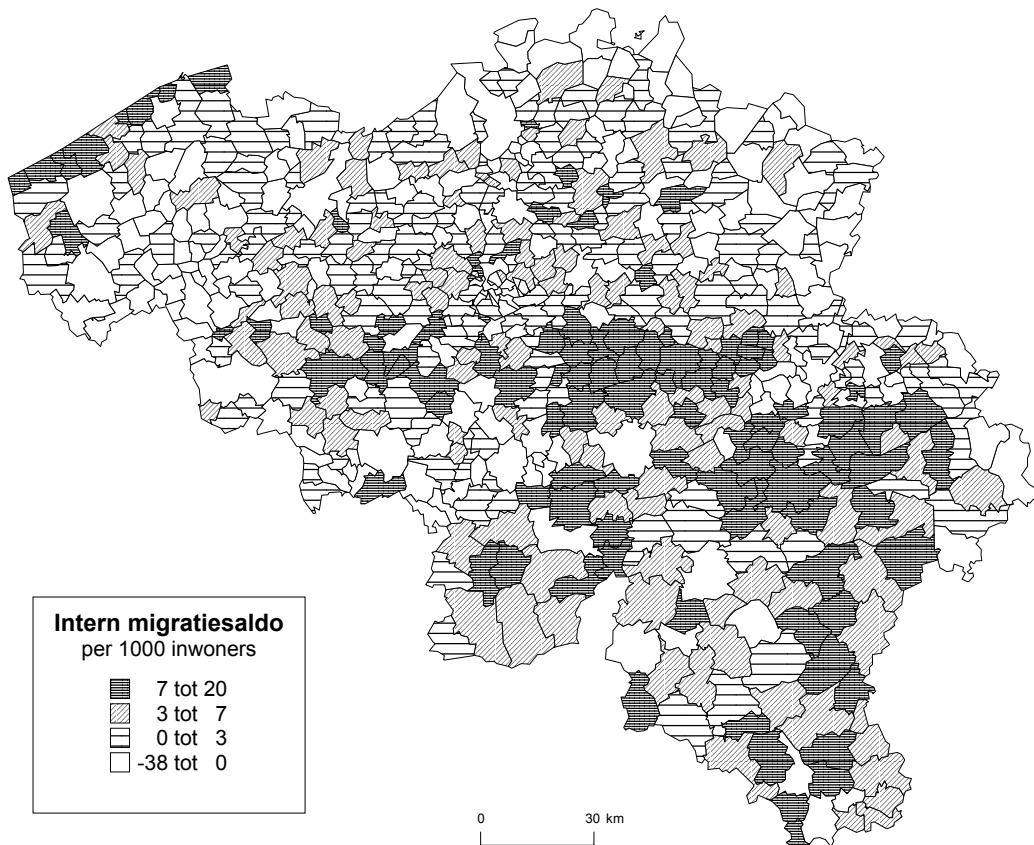
Kaart 4: Verschil in totaal migratiesaldo per 1000 inwoners, 1999-01 t.o.v. 1990-92



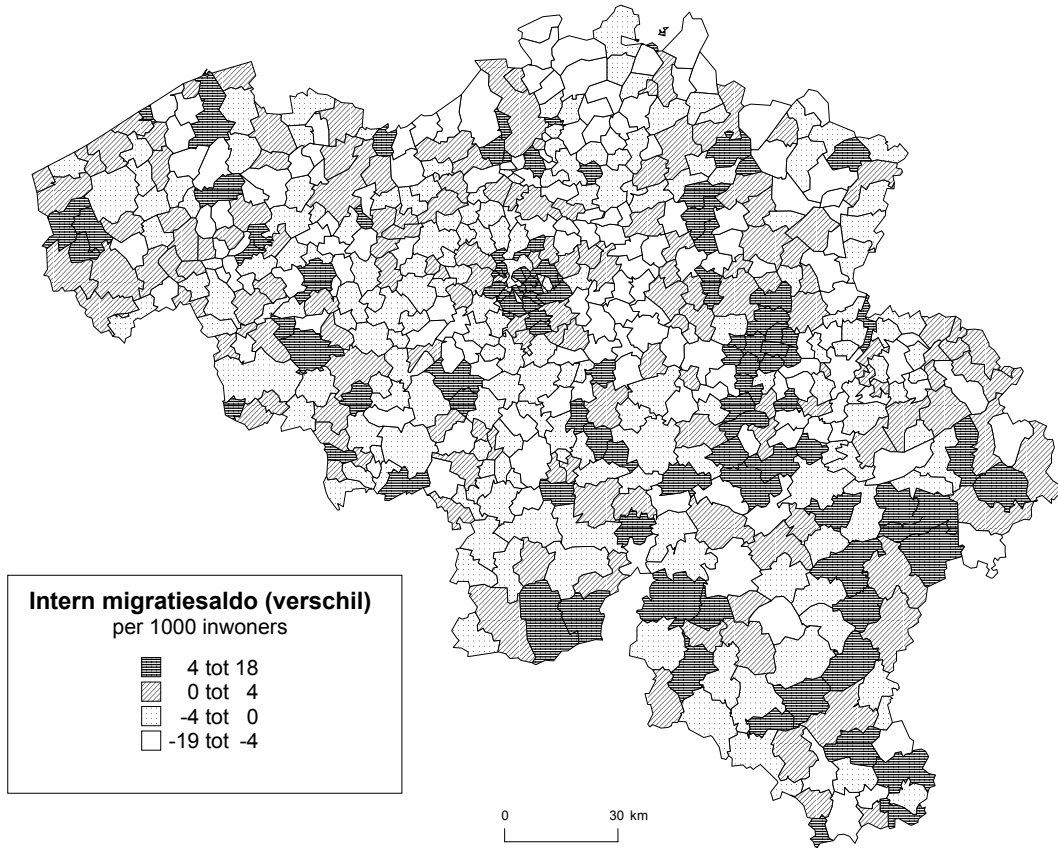
Kaart 5: Gemiddeld jaarlijks binnenlands migratiesaldo per 1000 inwoners, 1990-92



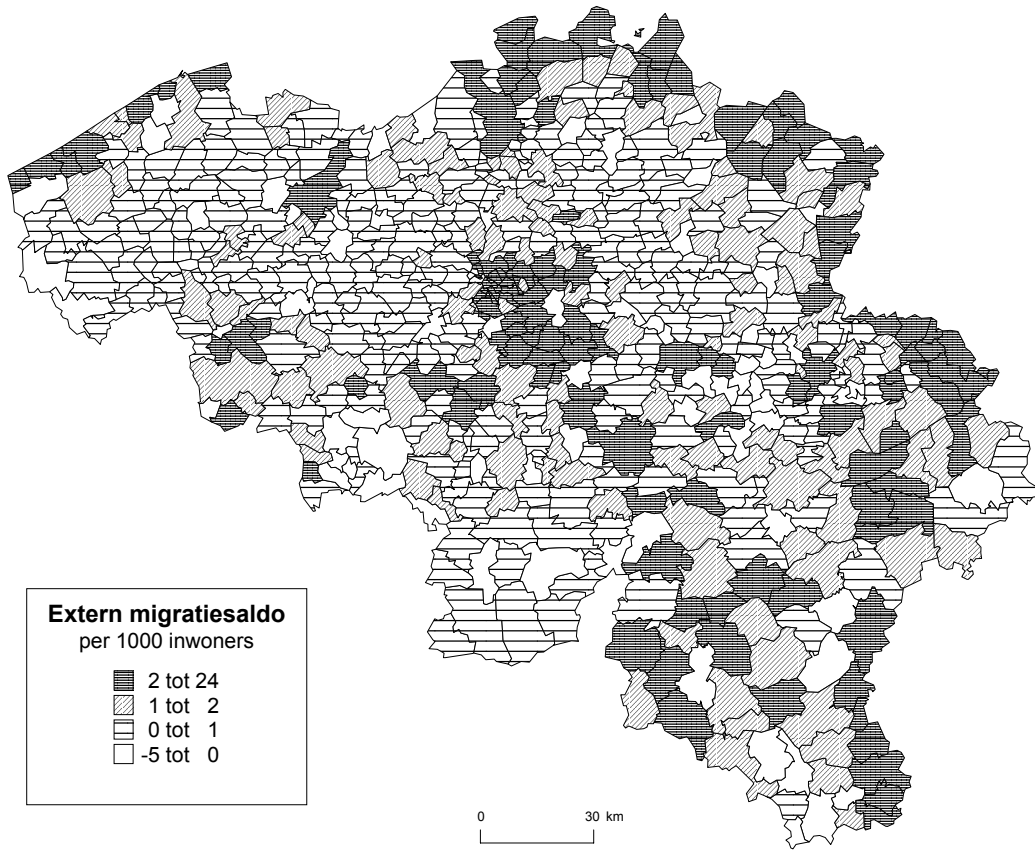
Kaart 6: Gemiddeld jaarlijks binnenlands migratiesaldo per 1000 inwoners, 1999-01



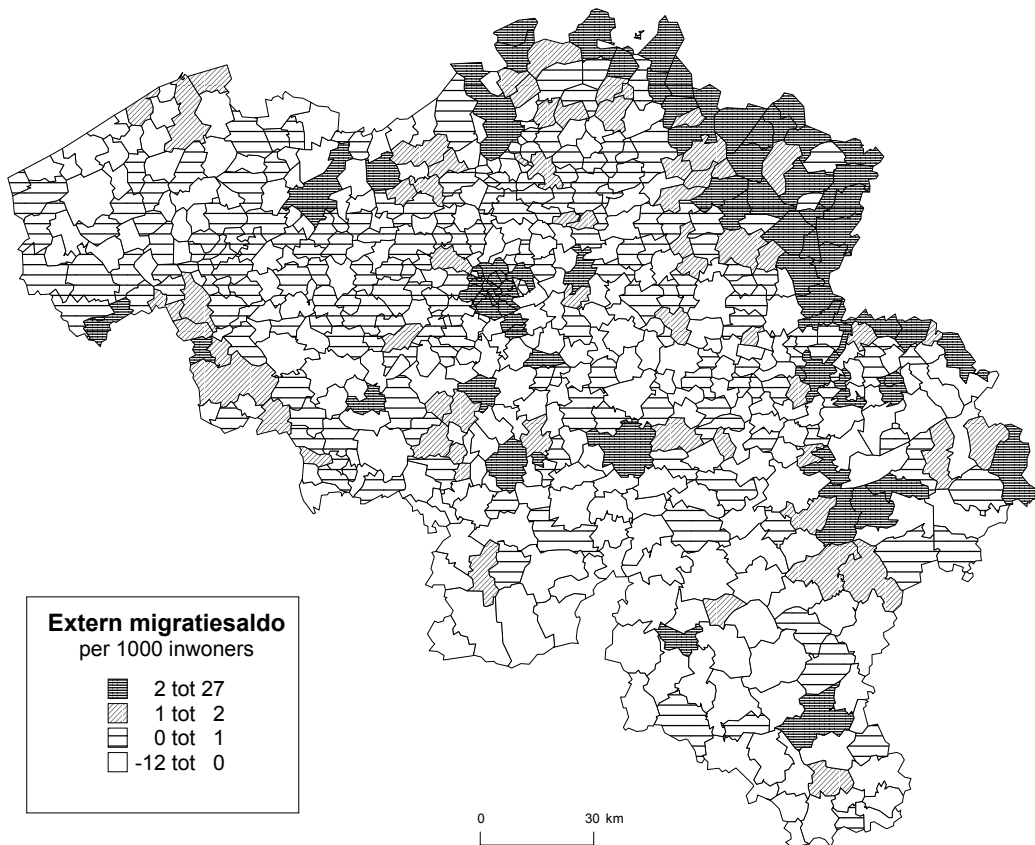
Kaart 7: Verschil in binnenlands migratiesaldo per 1000 inwoners, 1999-01 t.o.v. 1990-92



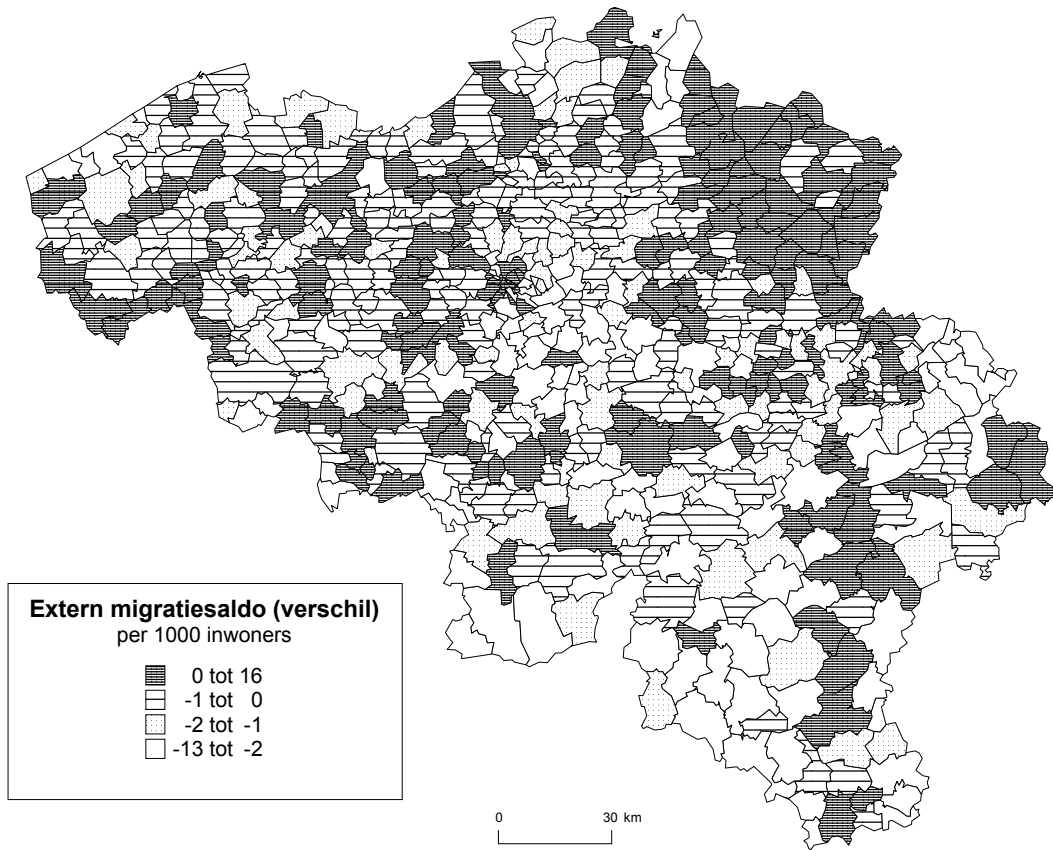
Kaart 8: Gemiddeld jaarlijks buitenlands migratiesaldo per 1000 inwoners, 1990-92



Kaart 9: Gemiddeld jaarlijks buitenlands migratiesaldo per 1000 inwoners, 1999-01



Kaart 10: Verschil in buitenlands migratiesaldo per 1000 inwoners, 1999-01 t.o.v. 1990-92



In 1990-92 zijn vier grote zones te onderscheiden met hoge migratie-overschotten: (1) de randgemeenten ten oosten van Antwerpen; (2) een aaneengesloten gebied van typische banlieue-gemeenten, gaande van Mechelen over Leuven en de provincie Waals-Brabant; (3) de kustgemeenten, de stad Oostende uitgezonderd; en (4) de Ardense gemeenten ten zuiden van Luik. Vijf jaar later zijn de eerste tekenen van een verminderde migratiedruk reeds zichtbaar. In 1999-01 is het ruimtelijk patroon totaal gewijzigd. In Vlaanderen zijn er buiten de kustzone maar een tiental gemeenten met een migratie-overschot van meer dan 9 per duizend inwoners. De zones ten oosten van Antwerpen en rond Leuven zijn vrijwel volledig verdwenen. Verschillende gemeenten grenzend aan de grote en regionale steden hebben bovendien een negatief migratiesaldo gekregen.

De verandering van het ruimtelijk patroon tussen begin jaren '90 en tien jaar later wordt meteen duidelijk op Kaart 4. De saldi zijn over het algemeen het meest teruggelopen in de gemeenten met de hoogste migratiedruk in 1990-92 en 1994-96. De ommekeer is zelfs van die aard dat een aantal gemeenten die in 1990-92 nog in de hoogste klasse terecht kwamen (migratiesaldo hoger dan +9 per 1000), in 1999-01 meer uitwijkingen dan inwijkingen telden. Dat is bijvoorbeeld het geval voor Brasschaat, Merksplas, Vorselaar, Kampenhout, Lubbeek, Scherpenheuvel-Zichem, Beauvechain, Rebecq en De Pinte. Andere opvallende gebieden met een verminderde migratiedruk zijn de Gentse banlieue, de ring van gemeenten rond Brugge, de randgemeenten ten zuidwesten van Luik en het zuiden van de provincie Luxemburg.

De tweedeling tussen de Vlaamse en Waalse steden wordt hier nogmaals zichtbaar: de meest gunstige evolutie van het totaal migratiesaldo tussen 1990-92 en 1999-01 vindt plaats in de Brusselse en Vlaamse centrumsteden, terwijl het saldo in de Waalse grote en regionale steden achteruit gaat. Ook blijft de migratiedruk in het Waals deel van het Brussels randstedelijk gebied en in verschillende Ardense gemeenten vrij hoog.

Naast de Vlaamse centrumsteden is er een opvallende stijging van het totaal migratiesaldo in het zuidwesten van de provincie West-Vlaanderen, in een groot deel van Limburg, in verschillende gemeenten tussen Doornik en Bergen, in en rond Borgworm, in een brede zone van gemeenten grenzend aan het Groothertogdom Luxemburg, en in een aantal andere verspreide Ardense gemeenten.

b) Binnenlands migratiesaldo

Het ruimtelijk patroon van het binnenlands migratiesaldo (Kaarten 5, 6 en 7) komt grotendeels overeen met dat van het totaal migratiesaldo. Toch zijn er een aantal opvallende verschillen. Zo hebben verschillende gemeenten in de Noorderkempen, Noord-Limburg en de Maaskant een positief totaal saldo, maar een negatief binnenlands saldo. De positieve saldi zijn hier dus een gevolg van een hoog buitenlands migratiesaldo.

c) Buitenlands migratiesaldo

Het buitenlandse migratiesaldo voor België in zijn geheel was in 1999-01 maar iets lager dan in 1990-92⁷. Toch zijn er opmerkelijke ruimtelijke verschuivingen waar te nemen (Kaarten 8, 9 en 10):

- Ten opzichte van de periode 1990-92 hebben in 1999-01 veel meer landelijke gemeenten een negatief extern migratiesaldo. Dat is vooral in Wallonië opvallend. De daling van de saldi is daarenboven het meest uitgesproken in verschillende Ardense gemeenten en in Duitstalig België. In Vlaanderen hebben vooral de rand ten oosten van Antwerpen, rond Turnhout en ten noordoosten van Brussel, en verschillende kustgemeenten een lager extern migratiesaldo.
- De zuidelijke banlieue van Brussel, begin jaren '90 nog een uitgesproken vestigingsgebied van (Europese) vreemdelingen, verliest tien jaar later inwoners door buitenlandse migratiebewegingen.

De grootsteden, een aantal regionale steden (Genk, Namen, Verviers), de universiteitssteden Leuven en Louvain-la-Neuve, de Antwerpse en Limburgse gemeenten langs de Nederlandse grens en een aantal grensgemeenten in Duitstalig België blijven een uitgesproken buitenlandse migratie-overschot hebben. In bijna de hele provincie Limburg is er zelfs een toename van het extern saldo.

7. Verklaringen voor de verminderde stadsvlucht

Economische conjunctuur en nieuwbouw

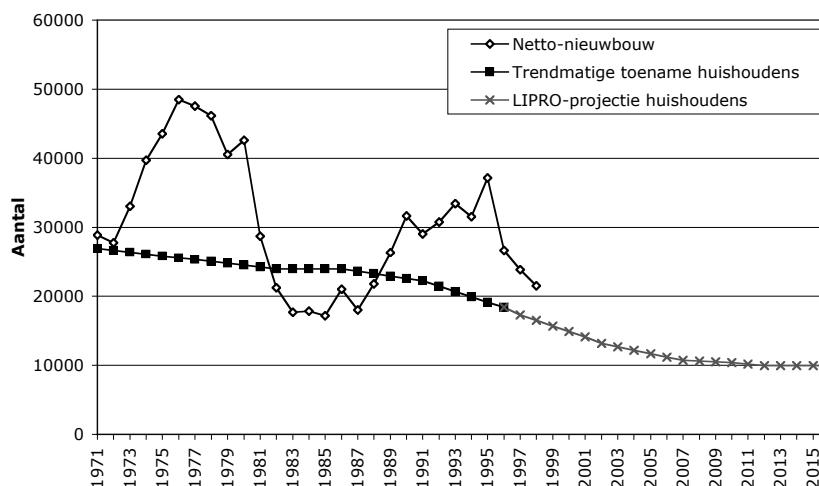
Het migratiesaldo volgt in grote lijnen de cycliciteit van de algemene economische conjunctuur en de nieuwbouw (cfr. Lesthaeghe *et al.*, 2000). Perioden van laagconjunctuur worden typisch gekenmerkt door een zwakke stadsvlucht en een beperkte migratiedruk in de randstedelijke en landelijke gemeenten. Tijdens een cyclus van hoogconjunctuur geldt juist het omgekeerde. Zo ging de periode van aantrekkende economische groei van eind jaren '80 tot midden jaren '90 gepaard met een stijgende bouwactiviteit (Figuur 6) en een toenemende en uitdijende suburbanisatie (Figuren 1 en 2).

Vanaf 1996 slaat de bouwconjunctuur om, wat zich vertaalt in aanzienlijk kleinere migratie-overschotten in de landelijke gemeenten en een verminderde stadsvlucht. Een treffend voorbeeld van de dalende nieuwbouwconjunctuur in Vlaanderen is de evolutie van het aantal begonnen ééngezinshuizen in de periode 1991-2000 (Figuur 7). Dit aantal bereikte een piek in 1994-95. In de daaropvolgende vijf jaar is de nieuwbouw van ééngezinshuizen in Vlaanderen afgenomen van 24.500 naar 15.500 (-40%). Die daling manifesteert zich in alle Vlaamse provincies. Enkel in de West-Vlaanderen is ze minder uitgesproken⁸.

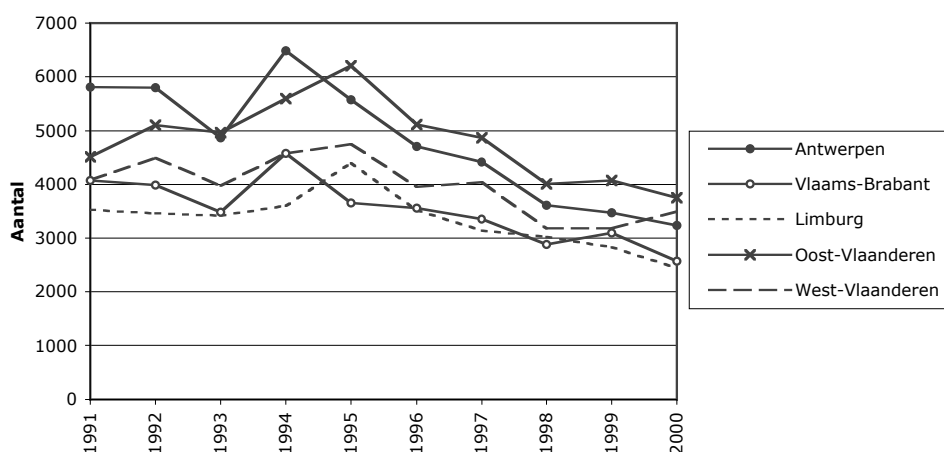
⁷ In absolute cijfers bedroeg het buitenlandse migratiesaldo voor België respectievelijk ongeveer +60.000 en +50.000 in de periodes 1990-92 en 1999-01.

⁸ In 2000 werden in West-Vlaanderen zelfs iets meer ééngezinshuizen gebouwd dan in 1999. Dit is echter volledig een gevolg van de toename in het arrondissement Oostende (900 begonnen ééngezinshuizen in 2000 tegenover amper 300 in 1999).

Figuur 6: Jaarlijkse toename van huishoudens en netto-nieuwbouw (nieuwe woningen minus afbraak) in Vlaanderen (Lesthaeghe *et al.*, 2000)



Figuur 7: Nieuwbouw van ééngezinswoningen in de Vlaamse provincies, 1991-2000



Bron: NIS

De bouw van nieuwe woningen was tot 1996 vooral een weerspiegeling van de economische conjunctuur. In de periode 1996-2000 gaat dit echter niet meer op: het gezinsinkomen bleef stijgen en er was ook een toename van de werkgelegenheid, voornamelijk in Vlaanderen. Het verband met de algemene economische conjunctuur is voor deze periode dus niet langer aanwijsbaar. Andere factoren, zoals het schaarser en duurder worden van bouwgronden, moeten dus hebben gespeeld in de trendomslag van de stadsvlucht en de bouwconjunctuur (zie verder). Sinds 2001 is er wel een duidelijke economische achteruitgang. Zo daalde de Belgische economische groei van 3,7% in 2000 naar 0,8% in 2001. Ook het aantal werkzoekenden is sindsdien aanzienlijk toegenomen, en dat vooral in Vlaanderen. De economie blijft tot op vandaag slecht presteren. Een verdere terugloop van de suburbanisatie en stadsvlucht is dan ook te verwachten voor het jaar 2002.

Evolutie van de bouwgrondprijs en de kost van bestaande woningen

In een recente studie wordt een overzicht gegeven van de verkoop van bouwgronden en de evolutie van de bouwgrondprijs in Vlaanderen tijdens de laatste 10 jaar (Cattoir & Pelfrene, 2003):

- Tussen 1990 en 2001 nam het aantal verkochte bouwgronden in Vlaanderen af met meer dan de helft. Vooral vanaf 1997 is de daling scherp en aanhoudend. In Wallonië werden in dezelfde periode ook minder bouwgronden verkocht, al was die afname beperkt (minus 11% tussen 1990-91 en 2000-01).
- In Vlaanderen verdriedubbelde de gemiddelde bouwgrondprijs per vierkante bijna tijdens de voorbije 10 jaar. Vooral na 1997 was er een aanzienlijke toename. In Wallonië werd bouwgrond tijdens het voorbije decennium nog geen 60 procent duurder. Het huidig prijsniveau ligt er ongeveer driemaal lager dan in Vlaanderen (21,14€ vs. 61,6€)
- De gemiddelde bouwgrondprijs per vierkante meter nam het meest toe in de gemeenten van het buitengebied (indeling volgens het Ruimtelijk Structuurplan Vlaanderen, zie hoofdstuk 5).

De overeenkomst tussen (a) de evolutie van het aantal verkochte bouwgronden en de gemiddelde bouwgrondprijs, en (b) de migratiesaldi van de steden en de plattelandsgemeenten is opmerkelijk. De daling van de migratiedruk in de Vlaamse landelijke gemeenten sinds begin jaren '90 komt overeen met een aanzienlijke afname van het aantal verkochte bouwgronden en een toename van de prijs van de bouwgrond. De versnelling van die afname/toename na 1997 loopt bovendien gelijk met de vermindering van de stadsvlucht in de Vlaamse grote en regionale steden. Anderzijds stemt de beperkte daling van de migratiedruk in de Waalse landelijke gemeenten overeen met maar een relatief kleine stijging van de bouwgrondprijs en niet zo veel minder verkochte bouwgronden.

De schaarste aan bouwgronden wordt in de hand gewerkt door het gevoerde beleid in Vlaanderen. De Vlaamse regering wil in het buitengebied immers wonen en werken zoveel mogelijk concentreren in de kernen. Daartoe werden nieuwe stedenbouwkundige regels (RSV, provinciale structuurplannen, het gewijzigd decreet op de ruimtelijke ordening, enz.) opgesteld. Woonzones en woonuitbreidingsgebieden kunnen ook moeilijker dan voordien aangesneden worden.

Meer en meer gezinnen verkiezen de aankoop van een bestaande woning boven een nieuwbouwwoning (KBC, 2000). Net zoals bij de prijs van de bouwgrond zijn er indicaties dat ook het prijsniveau van de bestaande woningen een belangrijke invloed heeft op het verhuisgedrag van gezinnen. In het Brussels migratiebekken, bijvoorbeeld, was de stijging van de migratiesaldi in de periode 1988-96 het hoogst in de gemeenten met de laagste prijs op de secundaire woningmarkt. In de duurste gemeenten (de zuidelijke banlieue rond Brussel) daarentegen nam de migratiedruk het meest af (Willaert, 2000).

Vernieuwing van het woningpark

Tijdens de periode 1988-96 werden beduidend meer nieuwe woningen gebouwd dan nodig was voor de huisvesting van bijkomende gezinnen (Figuur 6; Surkyn en

Lesthaeghe, 1996). Het bestaand woningpark werd op die manier snel vernieuwd. Na een dergelijke nieuwbouwgolf worden de oudere woningen in de stad doorgaans aantrekkelijker, met een afname van de stadsvlucht tot gevolg. Dit is een bijkomende factor die kan hebben gespeeld in de evolutie van de stadsvlucht na 1996.

Demografische factoren

De dynamiek van de binnenlandse migraties wordt eveneens gedragen door demografische factoren. Belangrijk hierbij is dat de toename van het aantal huishoudens afneemt. Vooral vanaf begin jaren '90 worden de jaarlijkse incrementen gestaag kleiner (Figuur 6). De reden daarvoor zijn in de eerste plaats de aankomst van kleinere geboortecohorten, en vervolgens de verzwakking van de gezinsverdunding. Daarnaast hebben ook de demografische effecten van veranderende gezinseffecten en vergrijzing een invloed op de woonpreferenties van huishoudens (zie Willaert *et al.*, 2000).

8. Conclusies

De recente evolutie van de migratiesaldi verschilt naargelang het gewest.

(a) In Vlaanderen is de stadsvlucht uit de grote steden sinds 1996 sterk verminderd. Van een terugkeer naar de grote steden is echter nog geen sprake. In Antwerpen blijft het binnenlands migratiesaldo immers negatief, terwijl dat saldo in Gent pas in 2001 iets positief werd. Verder onderzoek moet trouwens aantonen of de grotere populariteit van de stad zich niet alleen bij de jongere éénpersoonshuishoudens manifesteert maar bijvoorbeeld ook bij de gezinnen met kinderen. *De vrij hoge positieve totale saldi in 2001 zijn grotendeels het resultaat van een aanzienlijke toename van de "pseudo"-buitenlandse inwijkingen ten gevolge van de regularisatieprocedure van vreemdelingen.*

In de regionale steden vertonen de interne migratiesaldi eveneens een duidelijk opwaartse trend. Maar ook hier kan men niet spreken van een terugkeer naar de stad. De binnenlandse inwijkingen waren namelijk alleen in 2001 iets hoger dan de binnenlandse uitwijkingen.

Daarnaast is ook de migratiedruk in de randstedelijke en landelijke gebieden duidelijk afgenomen in de afgelopen tien jaar. In de gemeenten met de hoogste migratieoverschotten in de periode 1990-96 (oostelijk rand rond Antwerpen, de suburbane gemeenten rond Leuven, Mechelen en Gent) daalde het migratiesaldo het meest. De trendomkering is zelfs van die aard dat de 60/40-verdeling van bijkomende woningen in resp. de stedelijke gebieden en het buitengebied van het Ruimtelijk Structuurplan Vlaanderen bijna wordt gehaald. Halverwege de jaren negentig bleek die doelstelling nog zeer onrealistisch.

Van een fundamentele ommekeer ten gunste van het stedelijk wonen en ten koste van het platteland is geen sprake. Het binnenlands migratiesaldo blijft immers behoorlijk groter in de niet-stedelijke gemeenten en de kleine steden dan in de grote en regionale steden. In zes van de veertien Vlaamse centrumsteden, waaronder Antwerpen, blijft het intern saldo bovendien negatief. De omslag na 1996 moet dan ook eerder worden

beschouwd als een correctie op de stadsvlucht- en suburbanisatiegolf van eind jaren '80 tot halverwege de jaren '90.

(b) De trendomslag in de stadsvlucht na 1996 geldt veel minder voor de Waalse grote steden Luik en Charleroi. Pas de laatste twee jaren vertonen de binnenlandse migratiesaldi een beperkte opwaartse trend. Ze zijn echter nog duidelijk negatief, vooral in Luik. Ook in de Waalse regionale steden zijn er weinig of geen tekenen van een verminderde stadsvlucht. En de migratiedruk in de typische suburbanisatiegebieden (Waals-Brabant, Ardennen) blijft eveneens op een hoog niveau.

(c) In het Brussels Hoofdstedelijk Gewest bedraagt het binnenlands migratiesaldo momenteel nog ongeveer -7 per duizend inwoners. Dat is op Verviers en Luik na het meest negatieve intern saldo van alle Belgische grote en regionale steden. Het verlies door binnenlandse migratie is sinds begin jaren '90 wel gehalveerd.

De cycliciteit van stadsvlucht en de bijhorende suburbanisatie kan worden gekoppeld aan de evolutie van algemene economische conjunctuur en de nieuwbouw. Tot 1996 liep het verloop van de nieuwbouw parallel aan de algemene economische conjunctuur. De verzwakking van de nieuwbouw in de periode 1996-2000 correspondeert echter niet met een economische conjuncturomslag. Andere factoren moeten hier dus hebben gespeeld. In Vlaanderen is er bijvoorbeeld een duidelijke overeenkomst tussen het verloop van de migratiesaldi en de evolutie van het aantal verkochte bouwgronden en de gemiddelde bouwgrondprijs in de laatste tien jaar. De schaarste aan bouwgronden en de daaruit volgende sterke stijging van de bouwgrondprijs is mee een gevolg van het gevoerde Vlaamse beleid (onder andere het Ruimtelijk Structuurplan Vlaanderen).

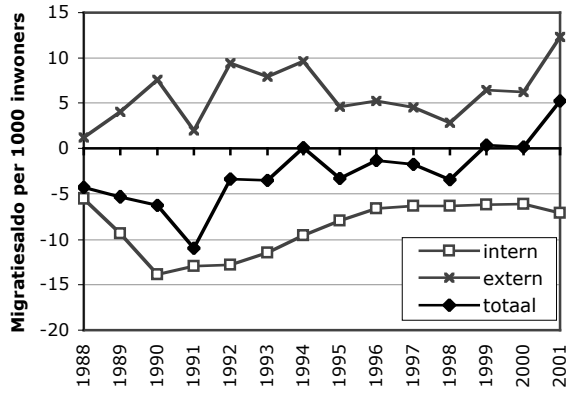
Er zijn dus belangrijke aanwijzingen dat een combinatie van saturatie-effecten (het schaarser en duurder worden van bouwgronden, maar ook het stijgende prijsniveau van bestaande woningen, de toenemende verkeerscongestie en de langere pendeltijden) van doorslaggevend belang zijn geweest bij de trendomslag van de stadsvlucht na 1996. De forse achteruitgang van de Belgische economie vanaf 2001 kan deze trend nog versterken.

Referenties

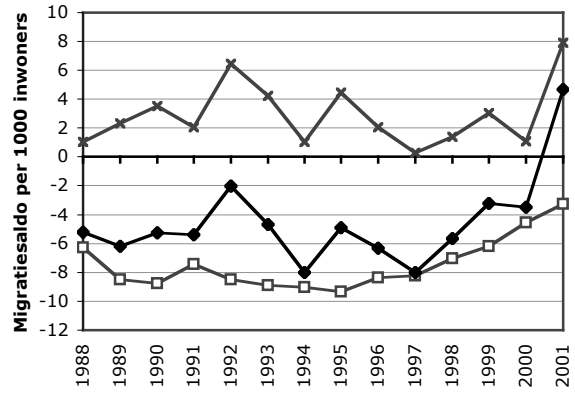
- Cattoir, K. en E. Pelfrene (2003), Aantal verkochte bouwgronden en gemiddelde bouwgrondprijzen binnen ruimtelijke zones en grensgebieden van het Vlaamse Gewest. Evolutie 1990-2001, *Stativaria* 27, Ministerie van de Vlaamse Gemeenschap.
- KBC (2000), Tendensen op de Belgische woningmarkt, *Economische Financiële Berichten*, 55(2), 1-10.
- Lesthaeghe, R., D. Willaert en J. Surkyn (2000), *De dynamiek van interne migraties en trends voor de periode 1980-1999*, in: Willaert, D., J. Surkyn en R. Lesthaeghe, Stadsvlucht en verstedelijking in Vlaanderen en België, onderzoeksrapport t.a.v. de Vlaamse Gemeenschap (PBO 1997) en DWTC/NIS (Agora 1998), Steunpunt Demografie, Vakgroep SOCO, Vrije Universiteit Brussel.
- Surkyn, J. en R. Lesthaeghe (1996), *Gezin en woning: evolutie van gezinsstructuren en effecten op de bouw en woningmarkt*, Federatie van Algemene Bouwaannemers (FABA), congresboek, Brussel.
- Van Hecke, E. (1998), Actualisering van de stedelijke hiërarchie in België, *Tijdschrift van het Gemeentekrediet*, 3, pp. 45-76.
- Willaert, D. (2000), Migration in the Brussels Capital Region and its hinterland, *Interface Demography IPD Working Paper 2000-4*, Department of Social Research, Vrije Universiteit Brussel.
- Willaert, D., J. Surkyn en R. Lesthaeghe (2000), *Stadsvlucht en verstedelijking in Vlaanderen en België*, onderzoeksrapport t.a.v. de Vlaamse Gemeenschap (PBO 1997) en DWTC/NIS (Agora 1998), Steunpunt Demografie, Vakgroep SOCO, Vrije Universiteit Brussel.

BIJLAGE: Totaal, intern en extern migratiesaldo per duizend inwoners van de grote en regionale steden van België, 1988-2001

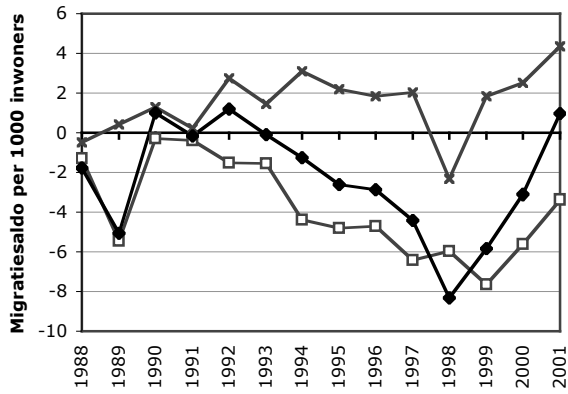
Brussels Hoofdstedelijk Gewest



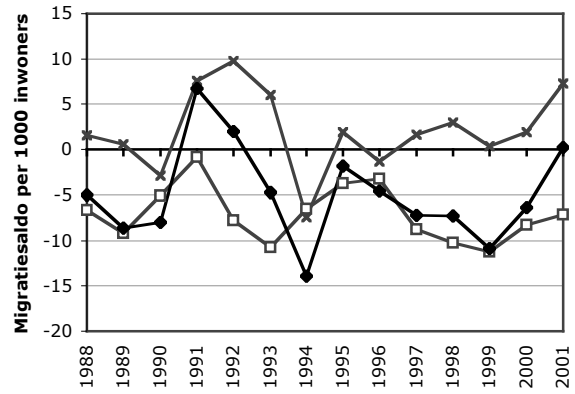
Antwerpen



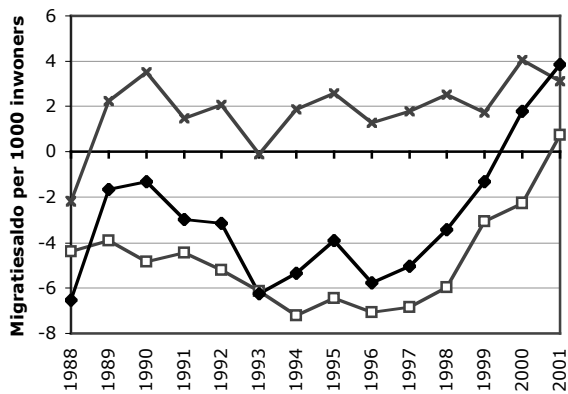
Charleroi



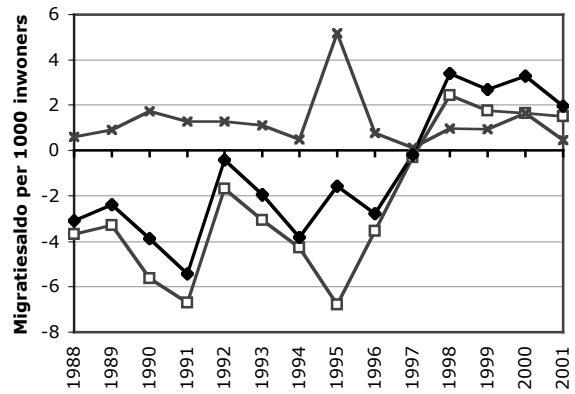
Luik



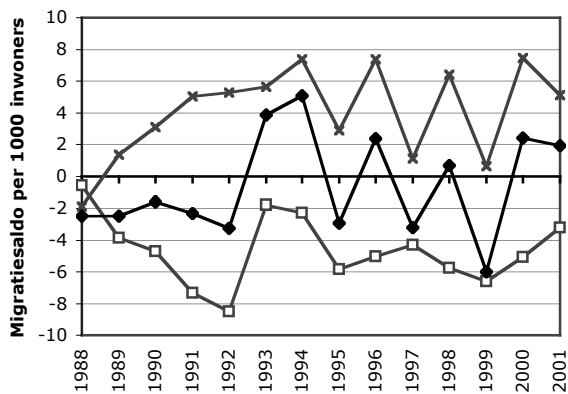
Gent



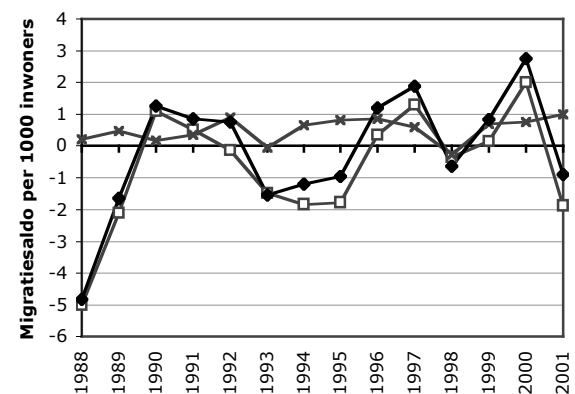
Brugge

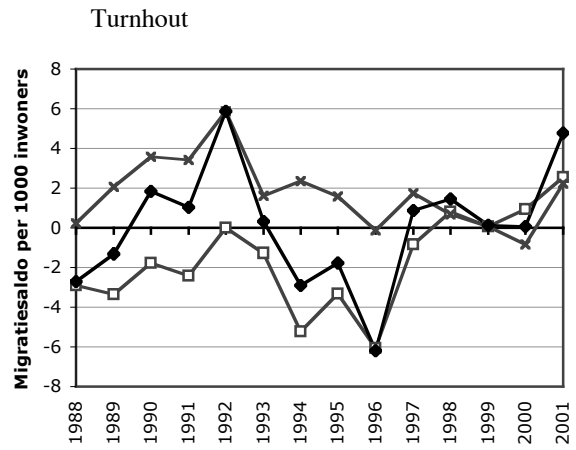
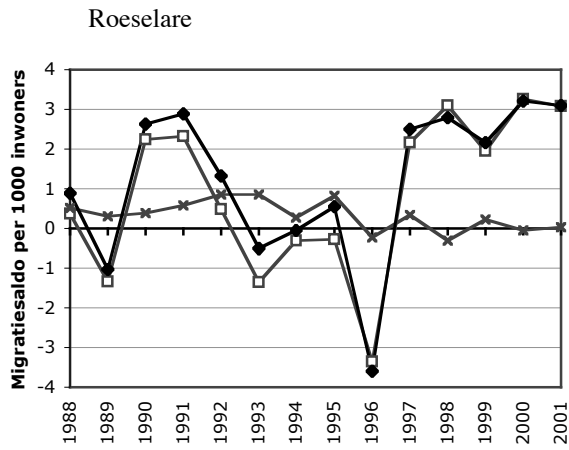
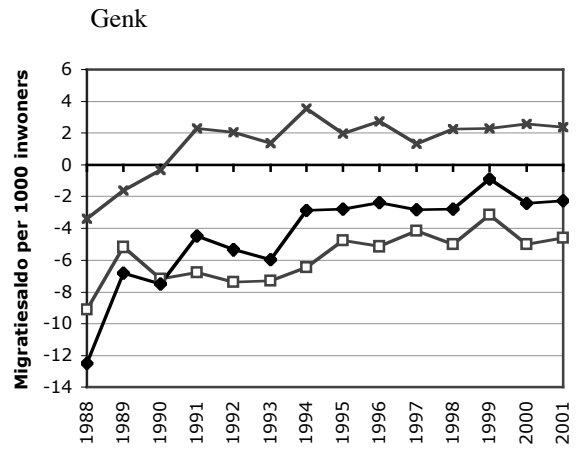
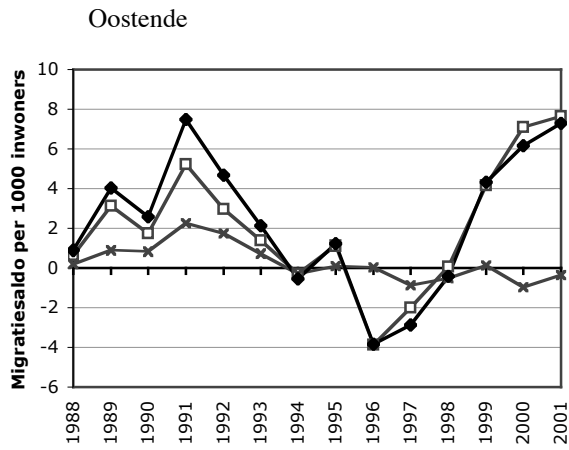
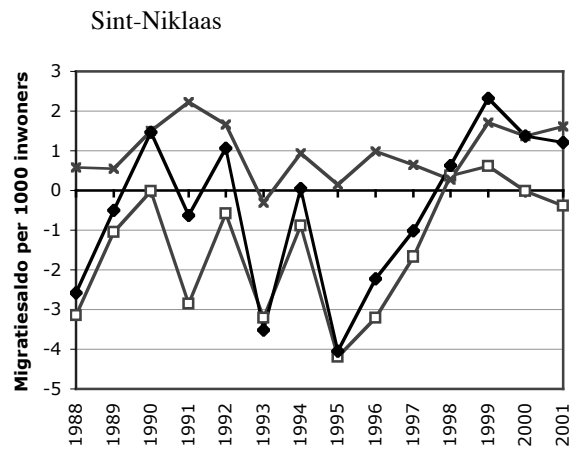
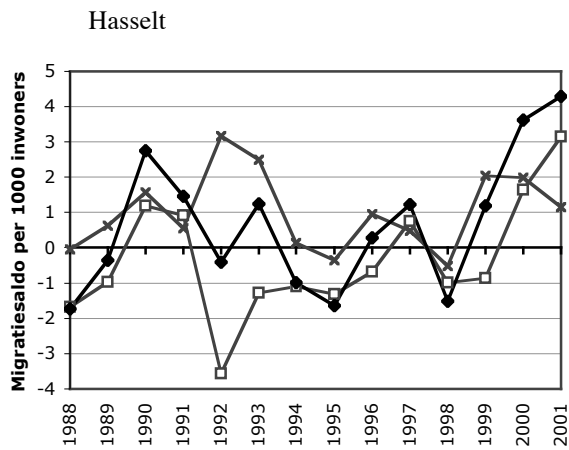
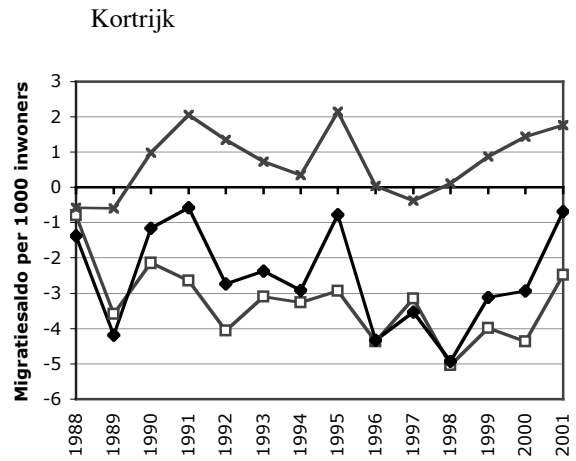
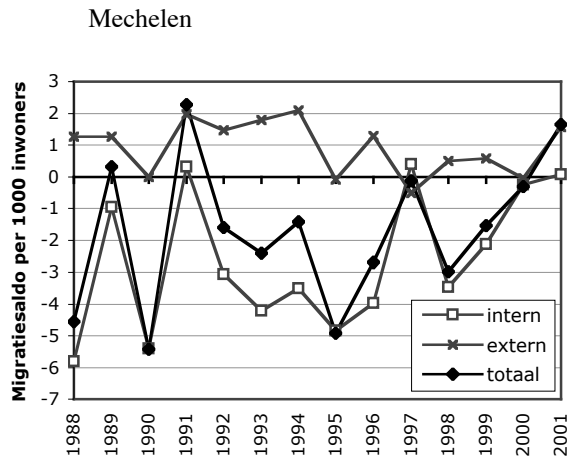


Leuven

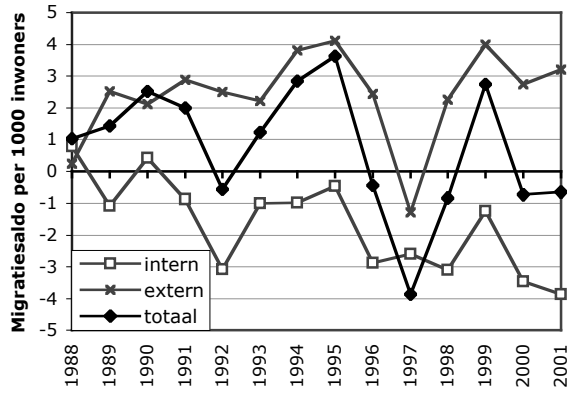


Aalst

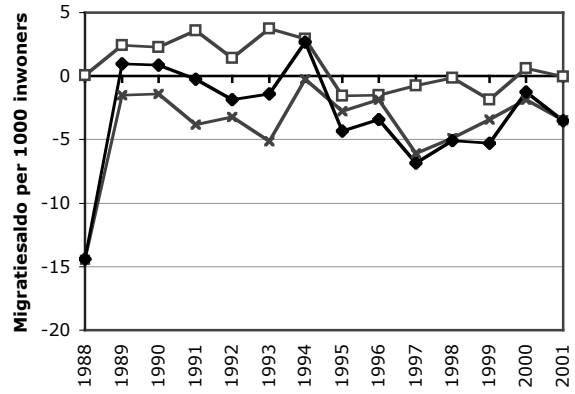




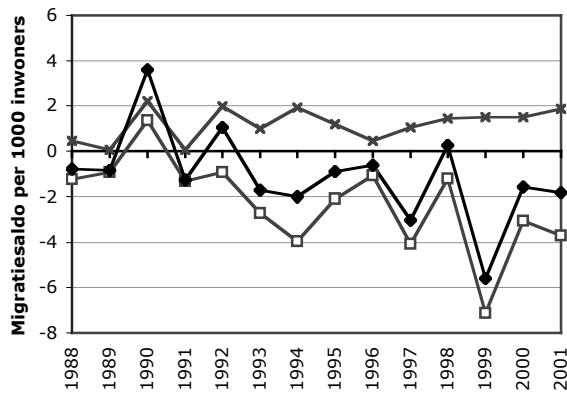
Namen



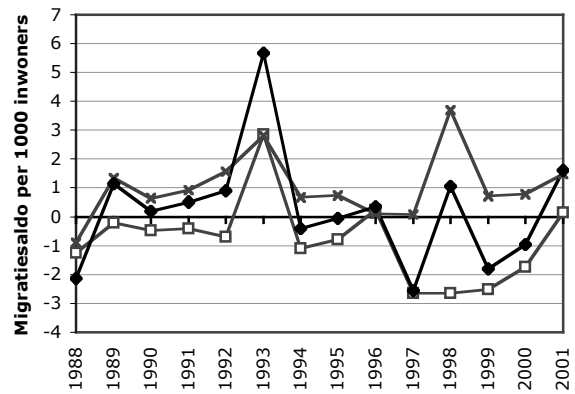
Bergen



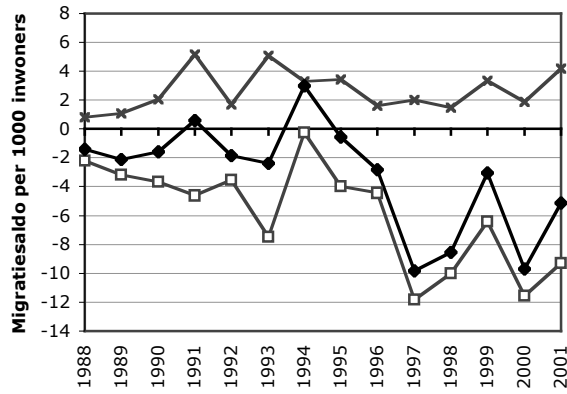
La Louvière



Doomik



Verviers



Aarlen

